

ソフトウェア セットアップガイド

最初にご確認ください

▶ P. 5

Windows で使うとき

▶ P. 12

Macintosh で使うとき

▶ P. 41

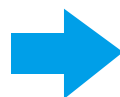
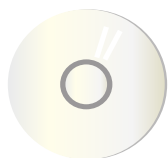
困ったときは

▶ P. 45

セットアップ手順

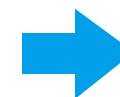
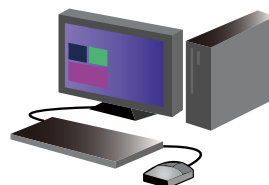
STEP1

CD-ROM を準備します



STEP2

ソフトウェアを
インストールします



Ready!

プリントできます!



はじめに

このたびは本機をお買いあげいただき、まことにありがとうございました。

本書では、プリンター機能など本機をコンピューターからの操作でお使いいただくために必要なソフトウェアのインストール方法および設定方法について説明しています。また、拡張キット装着時に使用できるプリンタードライバーやソフトウェアのインストール方法、スキャナードライバーのインストール方法についても説明しています。

ソフトウェアが正しくインストールできないときや、インストールしたソフトウェアを削除したいときは、「困ったときは P.45」をご参照ください。

お願い

- ・ この取扱説明書ではこの製品をご使用いただくにあたり、導入者および利用者がお使いの Windows や Macintosh コンピューターについて実用的な知識を持っていることを想定して説明しています。
- ・ OS（オペレーティングシステム）に関する事からについては、必要に応じて OS の説明書またはヘルプ機能を参照してください。
- ・ この取扱説明書では、画面の説明や操作手順は、Windows® 環境の場合は Windows 8® で、Macintosh 環境の場合は Mac OS X 10.10 でお使いになる場合を主体にそれぞれ説明しています。OS（オペレーティングシステム）のバージョンにより表示される画面が異なることがあります。
- ・ この取扱説明書で MX-xxxx と記載しているところは、“xxxx” にお使いのモデル名を入れてお読みください。
- ・ この取扱説明書では、デジタルフルカラー複合機でお使いの場合を主体に SPDL2-c と記載しています。デジタル複合機（モノクロ）をお使いの場合は、SPDL2 に変えてお読みください。
- ・ この取扱説明書は内容について十分注意し作成しておりますが、万一ご使用中にご不審な点やお気付きのことがありましたら、もよりのシャープお客様ご相談窓口までご連絡ください。
- ・ この製品は厳重な品質管理と検査を経て出荷しておりますが、万一故障または不具合がありましたら、お買いあげの販売店、またはもよりのシャープお客様ご相談窓口までご連絡ください。
- ・ お客様もしくは第三者がこの製品および別売品の使用を誤ったことにより生じた故障、不具合、またはそれらに基づく損害については、法令上の責任が認められる場合を除き、当社は一切その責任を負いませんので、あらかじめご了承ください。

ご注意

- ・ この取扱説明書の内容の全部または一部を、当社に無断で転載、あるいは複製することを禁止します。
- ・ この取扱説明書の内容は、改良のため予告なく変更することがあります。
- ・ 本機に接続するネットワーク用のケーブルなどは、シールドタイプで仕様準拠しているものをご使用ください。

本文中で説明しているイラスト、操作パネル、タッチパネルについて

- ・ 周辺装置は基本的に別売品ですが、お買いあげいただいた本機の種類によっては、一部標準装備されているものもあります。この取扱説明書では、本機に給紙デスクを装着した状態で説明しています。また、本機の機能や使いかたを説明するために、上記と異なる周辺装置の装着状態で説明している場合があります。
- ・ 取扱説明書に記載している操作画面、表示されるメッセージ、キー名称などは改良変更などにより実際の表示と一部異なる場合があります。あらかじめご了承ください。

ソフトウェアのバージョンアップとサポート情報について

- ・ プリンタードライバーなどのソフトウェアはバージョンアップされることがあります。最新のソフトウェアおよびソフトウェアに関するサポート情報は、弊社のホームページから入手できます。
- ・ ダウンロードしたソフトウェアの使用においては、ホームページに記載のソフトウェア使用許諾契約書の条件に拘束されることを承諾されたものとします。

ソフトウェア使用許諾契約書について

- ・ 付属の CD-ROM でソフトウェアをインストールする際、ソフトウェア使用許諾契約書が表示されます。お客様におかれましては、CD-ROM および本機に含まれるソフトウェアの使用にあたり、このソフトウェア使用許諾契約書の条件に拘束されることを承諾されたものとします。

もくじ

最初にご確認ください P.5

- 本機に付属の「ソフトウェア CD-ROM」 P.6
- 拡張キットに付属の CD-ROM P.7
- コンピューターの動作環境 P.8
- ソフトウェアの使用条件 P.10
- 本機の接続方法 P.11

Windows / プリンターのインストール P.12

- 標準インストール（統合インストーラー） P.13
- ソフトウェア選択画面の表示（共通手順） P.15
- ネットワーク接続でのインストール P.16
 - ・ クイックインストール P.17
 - ・ 標準インストール P.19
 - ・ カスタムインストール P.21
 - ・ アドレスを指定したインストール P.22
 - ・ IPP 機能や SSL 機能を使用したプリント P.25

その他のインストール P.27

- ・ プリンターの共有設定 P.28
- ・ ドライバーのみのインストール P.30
- ・ オプションや周辺装置を有効にする P.31
- ・ ポートの変更 P.32

Windows / ソフトウェアのインストール P.34

- ステータスマニターのインストール P.35
- スキャナードライバーのインストール P.36
- ネットワークスキャナーツール Lite のインストール P.38

Macintosh / プリンターのインストール P.40

- Mac OS X でのプリンターのインストール P.41
- IPP 機能を使用したプリント P.44

困ったときは P.45

- インストールできないとき P.46
- Windows でのトラブル P.47
- Macintosh でのトラブル P.49
- 本機の設定について P.50

最初にご確認ください

セットアップをスムーズに進めるために、必要なソフトウェアの特徴と使用条件をご確認ください。

CD-ROM とソフトウェア

ソフトウェアは本機に付属の CD-ROM か拡張キットに付属の CD-ROM に収録されています。

- ・本機に付属の「ソフトウェア CD-ROM」 [▶ P.6](#)
- ・拡張キットに付属の CD-ROM [▶ P.7](#)

動作環境

お使いのコンピュータの動作環境とソフトウェアの使用条件をご確認のうえ、インストールへとお進みください。

コンピュータの動作環境 [▶ P.8](#)

本機の接続方法

[▶ P.11](#)

本機との接続は、LAN での接続がご利用いただけます。

本機に付属の「ソフトウェア CD-ROM」

「ソフトウェア」CD-ROMには、プリンタードライバーやスキャナードライバーをはじめ、以下ソフトウェアが収録されています。

Windows 用ソフトウェア

プリンタードライバー

本機を制御するためのソフトウェアです。

- ・ SPDL2-c プリンタードライバー シャープの提供するページ記述言語 SPDL2 に対応しています。
- ・ PS プリンタードライバー Adobe Systems 社開発のページ記述言語 PostScript 3 に対応しています。
- ・ PPD ドライバー Windows 標準の PS プリンタードライバーを使用するためのドライバーです。

PC-Fax ドライバー

コンピューター上のデータをファクス送信できるドライバーです。インターネットファクス拡張キットに付属の CD-ROM P.7 でアップデートして、インターネットファクス送信ができます。

プリンターステータスマニター

本機のプリント状況やフィニッシャーの有無、用紙サイズや残量をコンピューター画面上で確認できるソフトウェアです。

スキャナードライバー (TWAIN ドライバー)

TWAIN 規格に対応したアプリケーションソフトから本機のスキャナー機能を使用するためのドライバーです。

ネットワークスキャナーツール Lite

スキャンデータを自動的にコンピューターのフォルダーに格納したり、データを添付した電子メールを送付したりできます。

Macintosh 用ソフトウェア

PPD ドライバー

Adobe Systems 社が開発したページ記述言語 PostScript 3 対応のプリンター記述ファイルです。

関連トピック

- ・ 拡張キットに付属の CD-ROM P.7
- ・ コンピューターの動作環境 P.8
- ・ ソフトウェアの使用条件 P.10
- ・ 本機の接続方法 P.11
- ・ Windows / プリンターのインストール P.12
- ・ Windows / ソフトウェアのインストール P.34
- ・ Macintosh / プリンターのインストール P.40

トラブルシューティング

- ・ インストールできないとき P.46

拡張キットに付属の CD-ROM

拡張キットに付属の CD-ROM には、以下のソフトウェアが収録されています。

インターネットファクス拡張キットに付属の「プリンターユーティリティ」CD-ROM (Windows 用)

本機に付属の「ソフトウェア CD-ROM」 P.6 からインターネットファクス送信できるようにアップデートするための CD-ROM です (PC インターネットファクス機能)。

- ・ PC インターネットファクス機能を使用するには、「ソフトウェア CD-ROM」に収録されている PC-Fax ドライバーをインストールした後に、「プリンターユーティリティ」CD-ROM でアップデートしてください。PC-Fax ドライバーのインストール方法は ⇒ [Windows / プリンターのインストール P.12](#)。

関連トピック

- ・ 本機に付属の「ソフトウェア CD-ROM」 P.6
- ・ コンピューターの動作環境 P.8
- ・ ソフトウェアの使用条件 P.10
- ・ 本機の接続方法 P.11
- ・ Windows / プリンターのインストール P.12
- ・ Windows / ソフトウェアのインストール P.34
- ・ Macintosh / プリンターのインストール P.40

トラブルシューティング

- ・ インストールできないとき P.46

コンピューターの動作環境

本書に記載のソフトウェアをインストールする前に、お使いのコンピューターが下記の条件を満たしていることをご確認ください。なお、IPv6 のみのネットワークではご使用いただけません。

Windows

1.OS (日本語版) の種類

Windows Vista、Windows Server 2008、Windows 7、Windows 8、Windows 8.1 (以上は 32bit/64bit 版 OS を含む)、Windows Server 2012

- ・ Starter エディションや組み込み型の OS はサポートしていません。その他のエディションや Service Pack はサポートしていますが、利用可能な最新の Service Pack にバージョンアップされることをお勧めします。

2. コンピューターの種類

IBM PC/AT 互換機 10Base-T/100Base-TX/1000Base-T 対応の LAN ボードを装備している機種

- ・ 無線 LAN 機能を搭載した一部の機種も対応しています。

3. ディスプレイ

1024x768 ドットの解像度で 16 ビット色以上の表示能力を推奨

4. その他のハードウェア環境

上記 OS が十分に動作する環境

- ・ ソフトウェアのインストールおよびインストール後の設定など、この取扱説明書に記載の操作を行う場合は、アドミニストレータ権限が必要です。

関連トピック

- ・ 本機に付属の「ソフトウェア CD-ROM」 P.6
- ・ 拡張キットに付属の CD-ROM P.7
- ・ ソフトウェアの使用条件 P.10
- ・ 本機の接続方法 P.11
- ・ Windows / プリンターのインストール P.12
- ・ Windows / ソフトウェアのインストール P.34
- ・ Macintosh / プリンターのインストール P.40

トラブルシューティング

- ・ 本機の IP アドレスを確認するには? P.50

Macintosh

1.OS (日本語版) の種類

Mac OS X 10.4 用
Mac OS X 10.5 用
Mac OS X 10.6 用
Mac OS X 10.7 用
Mac OS X 10.8 用
Mac OS X 10.9 用
Mac OS X 10.10 用

- ・ Macintosh では本機をネットワークに接続している場合のみプリンターとして使用できます。また、PC-Fax ドライバー、スキャナードライバー、プリンターステータスモニター、ネットワークスキャナーツール Lite は使用できません。

2. コンピューターの種類／ディスプレイ／その他ハードウェア環境

上記 OS が十分に動作する環境（インテルプロセッサ搭載 Macintosh を含む）

- ・ 無線 LAN 機能を搭載した一部の機種も対応しています。

関連トピック

- ・ 本機に付属の「ソフトウェア CD-ROM」 P.6
- ・ 拡張キットに付属の CD-ROM P.7
- ・ ソフトウェアの使用条件 P.10
- ・ 本機の接続方法 P.11
- ・ Windows / プリンターのインストール P.12
- ・ Windows / ソフトウェアのインストール P.34
- ・ Macintosh / プリンターのインストール P.40

トラブルシューティング

- ・ 本機の IP アドレスを確認するには？ P.50

ソフトウェアの使用条件

本書でご説明しているソフトウェアは、本機が次の条件を満たしている場合にご使用いただけます。

Windows 用ソフトウェア

SPDL2-c プリンタードライバー

標準状態で使用できます。

- ・ お使いの機種によっては、プリンター拡張キットが必要です。

PS プリンタードライバー、PPD ドライバー

標準状態で使用できます。

- ・ お使いの機種によっては、プリンター拡張キットが必要です。

PC-Fax ドライバー

標準状態で使用できます。

- ・ お使いの機種によっては、ファクス拡張キットが必要です。

スキャナードライバー、プリンターステータスマニター

標準状態で使用できます。

ネットワークスキャナーツール Lite

標準状態で使用できます。

Macintosh 用ソフトウェア

PPD ドライバー

標準状態で使用できます。

- ・ お使いの機種によっては、プリンター拡張キットが必要です。

関連トピック

- ・ 本機に付属の「ソフトウェア CD-ROM」 P.6
- ・ 拡張キットに付属の CD-ROM P.7
- ・ コンピューターの動作環境 P.8
- ・ ソフトウェアの使用条件 P.10
- ・ 本機の接続方法 P.11
- ・ Windows / プリンターのインストール P.12
- ・ Windows / ソフトウェアのインストール P.34
- ・ Macintosh / プリンターのインストール P.40

トラブルシューティング

- ・ インストールできないとき P.46

本機の接続方法

本機を接続する際の手順をご説明します。

ネットワークへの接続

本機のネットワーク用コネクタに LAN ケーブル（シールドタイプ）を接続します。

接続後、ソフトウェアをインストールする前に IP アドレスの設定など、ネットワーク設定をします。ネットワーク設定は本機の「ネットワーク設定」で行います。

- ・工場出荷時は、本機を DHCP 環境で使うときに、自動的に IP アドレスが割り当てられるように設定されています。
- ・DHCP 環境下で本機を使用すると IP アドレスが変更されてプリントができなくなることがあります。WINS サーバーを稼働させるか、IP アドレスを固定にしてご使用ください。
- ・無線 LAN 機能が搭載された機種を使うときは、付属の説明書をご参照のうえ設定してください。

関連トピック

- ・本機に付属の「ソフトウェア CD-ROM」 P.6
- ・拡張キットに付属の CD-ROM P.7
- ・コンピューターの動作環境 P.8
- ・ソフトウェアの使用条件 P.10
- ・Windows / プリンターのインストール P.12
- ・Windows / ソフトウェアのインストール P.34
- ・Macintosh / プリンターのインストール P.40

トラブルシューティング

- ・インストールできないとき P.46

Windows / プリンターのインストール

プリンタードライバーのインストールには、ネットワークスキャナーツール Lite も設定できる「標準インストール」がおすすめです。

一番簡単！まとめてインストール

標準インストール（統合インストーラー） P.13

LAN 接続した本機に、標準的なプリンタードライバーとネットワークスキャナーツール Lite を一度にインストールします。

必要なソフトウェアを個別にインストール

ネットワーク接続でのインストール P.16

LAN につないだ本機にプリンタードライバーや PC-Fax ドライバーをインストールします。

その他のインストール P.27

ドライバーのみをインストールする方法など、より詳しいセットアップ方法をご説明します。

標準インストール (統合インストーラー)

標準インストールでは、自動的にプリンタードライバーとネットワークスキャナーツール Lite がインストールされます。

1. 「ソフトウェア CD-ROM」を起動します

「ソフトウェア CD-ROM」を CD-ROM ドライブに挿入し、[CD-ROM] アイコンをダブルクリックします。

- ・アイコンが表示されないときは、スタート画面で右クリック（または下端から上方向にスワイプ）→アプリバー→[すべてのアプリ]→[コンピューター]→[CD-ROM]をダブルクリックします。
- ・Windows Vista/Server 2008/7 を使うときは、[スタート]→[コンピューター]を選択し、CD-ROM のアイコンをダブルクリックします。

2. [SETUP] アイコン () をダブルクリックします

「ソフトウェア使用許諾契約書」画面が表示されます。

- ・実行確認のメッセージ画面が表示されたら [はい] または [許可] をクリックします。

3. 内容を確認して [はい] ボタンをクリックします

「はじめにお読みください」画面が表示されます。

4. 内容を確認して [次へ] ボタンをクリックします

「セットアップタイプの選択」画面が表示されます。

5. [標準インストール] を選択します



ネットワークに接続されたプリンターが検知されます。

関連トピック

- ・本機に付属の「ソフトウェア CD-ROM」 P.6
- ・本機の接続方法 P.11
- ・Windows / プリンターのインストール P.12
- ・Windows / ソフトウェアのインストール P.34

トラブルシューティング

- ・インストールできないとき P.46
- ・Windows でのトラブル P.47
- ・本機を検知できない P.47

6. 本機を選択し、[次へ] ボタンをクリックします

[条件を指定] ボタンをクリックすると、本機の名前（ホスト名）や IP アドレスの入力やタイムアウト時間を変更して検索ができます。



プリンタードライバとネットワークスキャナーツール Lite のインストール後、完了画面が表示されます。

- ✎ 検索の結果、本機 1 台しか見つからなかった場合は、この画面は表示されません。
- ✎ 検索の結果、プリンターが見つからなかった場合は、「同一ネットワーク上に複合機が見つかりません。」という確認画面が表示されますので、[はい] をクリックして、IP アドレスを指定してインストールします。⇒ [アドレスを指定したインストール P.22](#)

7. [閉じる] ボタンをクリックします

以上でインストールは完了です。
インストール終了後、再起動を促すメッセージが表示される場合があります。このときは、[はい] ボタンをクリックしてコンピューターを再起動してください。

- ✎ インストール後は、必要に応じてオプションや周辺装置を有効にしてください。
- ✎ 共有プリンターとして使うときは、共有したいコンピューターにもプリンタードライバをインストールします。

関連トピック

- ・ Windows / プリンターのインストール P.12
- ・ Windows / ソフトウェアのインストール P.34
- ・ オプションや周辺装置を有効にする P.31
- ・ プリンターの共有設定 P.28
- ・ ネットワークスキャナーツール Lite のインストール P.38

トラブルシューティング

- ・ インストールできないとき P.46
- ・ Windows でのトラブル P.47
- ・ 本機を検知できない P.47

ソフトウェア選択画面の表示 (共通手順)

1. 「ソフトウェア CD-ROM」 を起動します

「ソフトウェア CD-ROM」 を CD-ROM ドライブに挿入し、[CD-ROM] アイコンをダブルクリックします。

- ・ アイコンが表示されないときは、スタート画面で右クリック (または下端から上方向にスワイプ) → アプリバー → [すべてのアプリ] → [コンピューター] → [CD-ROM] をダブルクリックします。
- ・ Windows Vista/Server 2008/7 を使うときは、[スタート] → [コンピューター] を選択し、CD-ROM のアイコンをダブルクリックします。

2. [SETUP] アイコン () をダブルクリックします

「ソフトウェア使用許諾契約書」画面が表示されます。

- ・ 実行確認のメッセージ画面が表示されたら [はい] または [許可] をクリックします。

3. 内容を確認して [はい] ボタンをクリックします

「はじめにお読みください」画面が表示されます。

4. 内容を確認して [次へ] ボタンをクリックします

「セットアップタイプの選択」画面が表示されます。

5. [個別インストール] を選択します

「ソフトウェア選択」画面が表示されます。以降の手順は各々の手順説明をご確認ください。



- ・ [詳細情報の表示] ボタン () をクリックすると、インストールするソフトウェアに関する詳細情報が表示されます。

関連トピック

- ・ 本機に付属の「ソフトウェア CD-ROM」 P.6
- ・ Windows / プリンターのインストール P.12
- ・ ステータスマニターのインストール P.35
- ・ スキャナードライバーのインストール P.36

トラブルシューティング

- ・ インストールできないとき P.46
- ・ Windows でのトラブル P.47

ネットワーク接続でのインストール

インストールはココからスタート！

ソフトウェア

選択画面の表示（共通手順）

▶ P.15

クイックインストールと標準インストールを使うと、それぞれ以下の設定でインストールされます。ドライバーを選択したい場合は「標準インストール」を、それ以外の設定にしたいときは「カスタムインストール」をお選びください。

	クイックインストール	標準インストール
接続方法	LPR 直接 (自動検索)	LPR 直接 (自動検索)
プリンタードライバー	SPDL2-c	SPDL2-c、PS、PPD から選択
通常使うプリンターに設定	設定されます※1	設定されます※1
プリンタードライバーの名前	変更できません	変更できません
SPDL2-c プリンタードライバー用表示フロント	インストールされません	インストールされません※2

※1 PC-Fax ドライバーでは設定されません。

※2 SPDL2-c、PS プリンタードライバー、または PPD ドライバーインストール時のみ。

ご案内

- ・本書では、プリンタードライバー主体でご説明していますが、PC-Fax ドライバーも同様の手順でインストールできます。
- ・PS プリンタードライバー、PPD ドライバーは、標準でご使用いただけますが、お使いの機種によっては、プリンター拡張キットが必要です。

クイックインストール

▶ P.17

SPDL2-c プリンタードライバーを素早くインストールします。

標準インストール

▶ P.19

インストールするプリンタードライバーを選択できます。

カスタムインストール

▶ P.21

IP アドレスの指定や IPP 機能・SSL 機能など、より詳しい設定が行えます。

クイックインストール

1. 「ソフトウェア選択」画面を表示させます

「ソフトウェア選択」画面の表示手順は、「ソフトウェア選択画面の表示（共通手順） P.15」を参照してください。

2. [プリンタードライバー] ボタンをクリックします



PC-Fax ドライバーをインストールするときは、[支援ツール 1] ボタンをクリックし、[PC-Fax ドライバー] ボタンをクリックします。

3. [クイックインストール] ボタンをクリックします

ネットワークに接続されたプリンターが検知されます。

4. 本機を選択し、[次へ] ボタンをクリックします

[条件を指定] ボタンをクリックすると、本機の名前（ホスト名）や IP アドレスの入力やタイムアウト時間を変更して検索ができます。



確認画面が表示されます。

検索の結果、本機 1 台しか見つからなかった場合は、この画面は表示されません。

関連トピック

- ・ ソフトウェア選択画面の表示（共通手順） P.15
- ・ 標準インストール P.19
- ・ カスタムインストール P.21
- ・ プリンターの共有設定 P.28
- ・ ドライバーのみのインストール P.30

トラブルシューティング

- ・ インストールできないとき P.46
- ・ 本機を検知できない P.47
- ・ 本機の IP アドレスを確認するには？ P.50

5. 内容を確認して [次へ] ボタンをクリックします

6. 画面の指示に従ってインストールを進めます

表示される画面の内容を確認し、[次へ] ボタンをクリックしてインストールを進めます。「オプション自動設定を行う」のチェックボックスを にしてインストールすると、本機のオプションや周辺機器の状態に合わせた設定ができます。

インストール完了画面が表示されます。

- ・ セキュリティに関する警告ウィンドウが表示されたら、必ず [インストール] をクリックしてください。

7. [完了] ボタンをクリックします

8. [閉じる] ボタンをクリックします

以上でインストールは完了です。

インストール終了後、再起動を促すメッセージが表示される場合があります。このときは、[はい] ボタンをクリックしてコンピューターを再起動してください。

- ・ インストール後は、必要に応じて、オプションや周辺装置を有効にしてください。
- ・ 共有プリンターとして使うときは、共有したいコンピューターにもプリンタードライバをインストールします。

関連トピック

- ・ オプションや周辺装置を有効にする P.31
- ・ プリンターの共有設定 P.28

トラブルシューティング

- ・ インストールできないとき P.46
- ・ 本機を検知できない P.47
- ・ 本機の IP アドレスを確認するには? P.50

標準インストール

1. 「ソフトウェア選択」画面を表示させます

「ソフトウェア選択」画面の表示手順は、「ソフトウェア選択画面の表示（共通手順） P.15」を参照してください。

2. [プリンタードライバー] ボタンをクリックします

- PC-Fax ドライバーをインストールするときは、[支援ツール 1] ボタンをクリックし、[PC-Fax ドライバー] ボタンをクリックします。

3. [標準インストール] ボタンをクリックします

ネットワークに接続されたプリンターが検知されます。

4. 本機を選択し、[次へ] ボタンをクリックします

[条件を指定] ボタンをクリックすると、本機の名前（ホスト名）や IP アドレスの入力やタイムアウト時間を変更して検索ができます。



- 検索の結果、本機 1 台しか見つからなかった場合は、この画面は表示されません。

関連トピック

- ソフトウェア選択画面の表示（共通手順） P.15
- クイックインストール P.17
- カスタムインストール P.21
- その他のインストール P.27

トラブルシューティング

- インストールできないとき P.46
- 本機を検知できない P.47
- 本機の IP アドレスを確認するには？ P.50

5. 内容を確認して [次へ] ボタンをクリックします

プリンタードライバーを確認する画面が表示されます。

6. プリンタードライバーを選択します

インストールするプリンタードライバーのチェックボックスをクリックして にして選択し、[次へ] ボタンをクリックします。



通常のプリンターに設定するか選択する画面が表示されます。

- ・ PC-Fax ドライバーをインストールするときは、この画面は表示されません。

7. いずれかを選択し [次へ] ボタンをクリックします

複数のプリンタードライバーをインストールするときは、[通常使うプリンター] から設定するプリンタードライバーを選択します。いずれも通常使うプリンターにしないときは [いいえ] を選択します。

8. 画面の指示に従ってインストールを進めます

[クイックインストール P.17] 手順 6 以降をご参照ください。

関連トピック

- ・ クイックインストール P.17
- ・ カスタムインストール P.21
- ・ その他のインストール P.27

トラブルシューティング

- ・ インストールできないとき P.46
- ・ 本機を検知できない P.47

カスタムインストール

カスタムインストールを利用すると細かい設定ができます。以下、2つのインストール方法についてご説明します。

アドレスを指定したインストール

▶ P.22

電源が入っていないくて本機を検索できないときも、本機の名前（ホスト名）または IP アドレスを入力すればプリンターのインストールができます。

IPP 機能や SSL 機能を使用したプリント

▶ P.25

IPP 機能を使えば、遠隔地に設置されていても本機をファクスのように利用でき、しかも高画質でのプリントが可能です。SSL 機能を併用すればデータを暗号化して送信できます。

アドレスを指定したインストール

1. 「ソフトウェア選択」画面を表示します

「ソフトウェア選択」画面の表示手順は、「ソフトウェア選択画面の表示（共通手順） P.15」を参照してください。

2. [プリンタードライバー] ボタンをクリックします

- PC-Fax ドライバーをインストールするときは、[支援ツール 1] ボタンをクリックし、[PC-Fax ドライバー] ボタンをクリックします。

3. [カスタムインストール] ボタンをクリックします

本機の接続方法を確認する画面が表示されます。

4. [LPR ダイレクト（アドレス指定）] を選択します

[LPR ダイレクト（アドレス指定）] を選択し、[次へ] ボタンをクリックします。

アドレスを入力する画面が表示されます。

5. 本機の名前（ホスト名）または IP アドレスを入力します

本機の名前（ホスト名）または IP アドレスを入力し、[次へ] ボタンをクリックします。



- モデル名を選択する画面が表示されます。

関連トピック

- ソフトウェア選択画面の表示（共通手順） P.15
- IPP 機能や SSL 機能を使用したプリント P.25

トラブルシューティング

- インストールできないとき P.46
- 本機の IP アドレスを確認するには？ P.50

IPP 機能や SSL 機能を使用したプリント

SSL 機能を使用するときは本機の「SSL 設定」を行ってください。設定方法は本機の Web ページから説明書をダウンロードしてご確認ください。

1. 「ソフトウェア選択」画面を表示します

「ソフトウェア選択」画面の表示手順は、「ソフトウェア選択画面の表示（共通手順） P.15」を参照してください。

2. 「プリンタードライバー」ボタンをクリックします



PC-Fax ドライバーをインストールするときは、[支援ツール 1] ボタンをクリックし、[PC-Fax ドライバー] ボタンをクリックします。

3. 「カスタムインストール」ボタンをクリックします

本機の接続方法の確認画面が表示されます。

4. [IPP] を選択し [次へ] ボタンをクリックします

プロキシサーバーを設定する画面が表示されます。

5. プロキシサーバーの設定をします

プロキシサーバーを経由する場合は以下のように設定します。

- ① [プロキシサーバーを経由して印刷する] を選択します
- ② 「アドレス」と「ポート番号」を入力し、[次へ] ボタンをクリックします



URL を入力する画面が表示されます。

関連トピック

- ・ ソフトウェア選択画面の表示（共通手順） P.15
- ・ アドレスを指定したインストール P.22

トラブルシューティング

- ・ インストールできないとき P.46

6. 「複合機の URL」に本機の URL を入力します

本機の URL を以下の書式で入力し（半角入力）、[次へ] ボタンをクリックします。

- ・ 通常：http://<本機のドメイン名または IP アドレス>:631^{※1}/ipp
- ・ SSL 使用時：https://<本機のドメイン名または IP アドレス>:<ポート番号^{※2}>/ipp

※1 ポート番号には、通常“631”と入力します。IPP のポート番号を本機で変更しているときは、変更したポート番号を入力します。

※2 ポート番号と直前の“:”（コロン）は通常省略できます。SSL を使用した IPP のポート番号を本機で変更しているときは、変更したポート番号を入力します。



- ・ 本機とコンピューターが同一の LAN に接続されているときは、URL 検索と自動入力ができます。
 - ① [検索] ボタンをクリックすると、本機の URL が画面に表示されます
 - ② 選択して [OK] ボタンをクリックすると、URL が自動入力されます

7. 画面の指示に従ってインストールを進めます

手順の詳細は、「アドレスを指定したインストール P.22」の手順 6 以降を参照してください。
以上でインストールは完了です。

- ・ インストール後は、必要に応じてオプションや周辺装置を有効にしてください。

関連トピック

- ・ アドレスを指定したインストール P.22
- ・ オプションや周辺装置を有効にする P.31

トラブルシューティング

- ・ インストールできないとき P.46
- ・ 本機の IP アドレスを確認するには？ P.50

その他のインストール

LAN でつながった複数のコンピューターで本機を共有したり、インストール後にオプションや周辺装置を有効にする方法をご説明します。

ソフトウェア
選択画面の表示（共通手順） [▶ P.15](#)

プリンターの共有設定 [▶ P.28](#)

LAN につないだ複数のコンピューターからプリントできるように設定できます。

ドライバーのみのインストール [▶ P.30](#)

LAN につながなくても、プリンタードライバーのインストールが可能です。

インストール前後に行います

オプションや周辺装置を有効にする [▶ P.31](#)

プリンターのインストールを終えたら、オプションや用紙サイズの設定を有効にします。

ポートの変更 [▶ P.32](#)

本機の IP アドレスを変更したときは、ポートの変更が必要です。

プリンターの共有設定

プリンターや PC-Fax をインストールしたコンピューターをプリントサーバーとして使用するときは、次の方法でクライアント側コンピューターにプリンターをインストールします。

- ・ここでは、本機に直接接続しているコンピューターをプリントサーバー、そのコンピューターと同一ネットワーク上にあるプリントサーバー以外のコンピューターをクライアントと表記しています。
- ・プリントサーバー側の設定方法は、各 OS の取扱説明書またはヘルプをご参照ください。
- ・PC-Fax プリンタードライバーも、プリンタードライバーと同様の手順で共有設定ができます。
- ・ネットワーク上のサーバー名と本機のプリンター名は、ネットワーク管理者にご確認ください。

1. 「ソフトウェア選択」画面を表示します

「ソフトウェア選択」画面の表示手順は、「ソフトウェア選択画面の表示（共通手順） P.15」を参照してください。

2. 「プリンタードライバー」ボタンをクリックします



- ・PC-Fax ドライバーをインストールするときは、[支援ツール 1] ボタンをクリックし、[PC-Fax ドライバー] ボタンをクリックします。

3. 「カスタムインストール」ボタンをクリックします

本機の接続方法の確認画面が表示されます。

関連トピック

- ・本機の接続方法 P.11
- ・ソフトウェア選択画面の表示（共通手順） P.15
- ・Windows / プリンターのインストール P.12

トラブルシューティング

- ・インストールできないとき P.46
- ・Windows でのトラブル P.47

4. [既存のポートを使用] を選択します

[既存のポートを使用] を選択して [次へ] ボタンをクリックします。



ポートを選択する画面が表示されます。

5. ポートを選択します

プリンター名を選択する画面が表示されます。

6. リストからプリンター名を選択します

プリントサーバー側で共有プリンターに設定したプリンター名をリストから選択し、[次へ] ボタンをクリックします。

- ・ PC-Fax ドライバーをインストールするとき、この手順は表示されません。次の手順へお進みください。



7. インストールを進めます

「アドレスを指定したインストール P.22」の手順 6 ~ 13 に従ってインストールを進めます。

クライアント側コンピューターには、プリントサーバー側と同じプリンタードライバーをインストールします。以上でインストールは完了です。

関連トピック

- ・ 本機の接続方法 P.11
- ・ ソフトウェア選択画面の表示 (共通手順) P.15
- ・ アドレスを指定したインストール P.22

トラブルシューティング

- ・ インストールできないとき P.46
- ・ Windows でのトラブル P.47
- ・ 本機の IP アドレスを確認するには? P.50

ドライバーのみのインストール

ドライバーのみのインストールは、PC-Fax ドライバーではご利用いただけません。プリンタードライバーのみのメニューとなります。

1. 「ソフトウェア選択」画面を表示します

「ソフトウェア選択」画面の表示手順は、「ソフトウェア選択画面の表示（共通手順） P.15」を参照してください。

2. [プリンタードライバー] ボタンをクリックします

3. [カスタムインストール] ボタンをクリックします

本機の接続方法の確認画面が表示されます。

4. [このコンピューターにドライバーを登録] を選択します

[このコンピューターにドライバーを登録] を選択し、[次へ] ボタンをクリックします。確認画面が表示されます。

5. 画面の内容を確認し、[次へ] ボタンをクリックします

インストールの確認画面が表示されます。

6. [インストール] をクリックします

インストールが開始されます。完了画面が表示されたら [完了] をクリックします。



- ・セキュリティに関する警告ウィンドウが表示されたら、必ず [インストール] をクリックしてください。

関連トピック

- ・ソフトウェア選択画面の表示（共通手順） P.15
- ・Windows / プリンターのインストール P.12

トラブルシューティング

- ・インストールできないとき P.46
- ・Windows でのトラブル P.47

オプションや周辺装置を有効にする

1. [デバイスとプリンター] を表示します

スタート画面で右クリック（または下端から上方向にスワイプ）→アプリバー→[すべてのアプリ]→[コントロールパネル]→[ハードウェアとサウンド]→[デバイスとプリンター] をクリックします。

- Windows Vista/Server 2008/7 を使うときは、[スタート]→[コントロールパネル]→[ハードウェアとサウンド]→[デバイスとプリンター] をクリックします。

2. プリンターのプロパティ画面を表示します

本機のプリンタードライバーアイコンを右クリックし、[プリンターのプロパティ] を選択します。

3. [オプション] タブをクリックします

4. [オプション自動設定] ボタンをクリックします

本機の状態を検知して自動設定します。さらに、検知された状態に応じて、プリンタードライバーの設定画面に表示される本機のイメージが自動で形成されます。

5. プリンターのプロパティ画面の [OK] ボタンをクリックします

- PPD ドライバーを使うときは、手順 2 で「プリンターのプロパティ画面」を表示したら、以下の手順を行います。
 - [デバイスの設定] タブをクリックします
 - 本機の周辺装置の状態を確認し、それに合わせて各項目を設定します。設定項目や設定方法は、OS のバージョンによって異なります。

関連トピック

- Windows / プリンターのインストール P.12

トラブルシューティング

- インストールできないとき P.46
- Windows でのトラブル P.47
- 本機のオプションや周辺装置の自動設定ができなかった P.47
- 本機の周辺装置の状態を確認したい P.50

ポートの変更

1. [デバイスとプリンター] を表示します

スタート画面で右クリック（または下端から上方向にスワイプ）→アプリバー→[すべてのアプリ]→[コントロールパネル]→[ハードウェアとサウンド]→[デバイスとプリンター] をクリックします。

- Windows Vista/Server 2008/7 を使うときは、[スタート] → [コントロールパネル] → [ハードウェアとサウンド] → [デバイスとプリンター] をクリックします。

2. プリンターのプロパティ画面を表示します

本機のプリンタードライバーアイコンを右クリックし、[プリンターのプロパティ] を選択します。

3. ポートを追加または変更します

[ポート] タブをクリックし、[ポートの追加] ボタンをクリックします。「ポートの種類選択」画面が表示されます。

- 作成済みのポートに変更するときは、一覧から使用するポートを選択し [適用] ボタンをクリックします。

4. [Standard TCP/IP Port] を選択します

[Standard TCP/IP Port] を選択し、[新しいポート] ボタンをクリックします。

5. [次へ] ボタンをクリックします

「ポートの追加」画面が表示されます。

6. 本機の IP アドレスを入力します

[プリンター名または IP アドレス] に IP アドレスを入力し、[次へ] ボタンをクリックします。



「追加のポート情報入力」画面が表示されます。

関連トピック

- ・ ドライバーのみのインストール P.30

トラブルシューティング

- ・ Windows でのトラブル P.47
- ・ 本機の IP アドレスを確認するには? P.50

7. [カスタム] を選択し [設定] ボタンをクリックします

「ポートの設定」画面が表示されます。

8. ポートの設定を行います

以下どちらかの通りに選択して [OK] ボタンをクリックします。

- ・ [プロトコル] Raw / [ポート番号] 9100
- ・ [プロトコル] LPR / [キュー名] lp

9. 手順 4 の画面の [次へ] ボタンをクリックします

10. [完了] ボタンをクリックします

11. 手順 1 の画面の [閉じる] ボタンをクリックします

- ・ OS 標準の「Standard TCP/IP Port」で作成したポートを使用しているときは、手順 3 の画面の [ポートの構成] ボタンをクリックすると表示される画面で、[SNMP ステータスを有効にする] チェックボックスを にしてください。 になっていると、正しくプリントできないことがあります。

関連トピック

- ・ ドライバーのみのインストール P.30

トラブルシューティング

- ・ Windows でのトラブル P.47
- ・ 本機の IP アドレスを確認するには? P.50

Windows / ソフトウェアのインストール

本機をもっと便利にご利用いただける、ソフトウェアのインストール方法をご説明します。

ソフトウェア 選択画面の表示（共通手順）

▶ P.15

- ステータスマニターのインストール ▶ P.35
プリント状況、フィニッシャーの有無、用紙サイズや残量をコンピュータで確認できます。
※LAN 接続のときのみご利用いただけます。
- スキャナードライバーのインストール ▶ P.36
TWAIN 社の規格に応じたアプリケーションソフトから直接画像をスキャンできます。
※LAN 接続のときのみご利用いただけます。
- ネットワークスキャナーツール Lite ▶ P.38
スキャンした画像を電子メールに添付して送信できるなど、便利な機能が利用できます。

ステータスモニターのインストール

ステータスモニターは、IPP 機能を利用するときにはご利用いただけません。

1. 「ソフトウェア選択」画面を表示します

「ソフトウェア選択」画面の表示手順は、「ソフトウェア選択画面の表示（共通手順） P.15」をご参照ください。

2. [支援ツール 1] ボタンをクリックします



3. [プリンタステータスマニター] ボタンをクリックします

インストールの前に [詳細情報の表示] ボタンをクリックして、必ずソフトウェアの詳細情報をご確認ください。

4. 画面の指示に従ってインストールを進めます

表示される画面の内容を確認し、[次へ] ボタンをクリックします。インストール完了画面が表示されます。

5. [完了] ボタンをクリックします

[スタートアップに登録する] を選択して [完了] ボタンをクリックすると、コンピューター起動時にプリンタステータスマニターが自動起動します。

6. 「ソフトウェア選択」画面を閉じます

[閉じる] をクリックします。
以上でインストールは完了です。
インストール終了後、再起動を促すメッセージが表示されることがあります。このときは、[はい] ボタンをクリックしてコンピューターを再起動してください。

- ・ 操作方法についてはヘルプファイルをご参照ください。
- ・ Windows の [スタート] ボタン → [すべてのプログラム] → [SHARP プリンタステータスマニター] → [ヘルプ] の順に選択します。

関連トピック

- ・ 本機に付属の「ソフトウェア CD-ROM」 P.6
- ・ コンピューターの動作環境 P.8
- ・ ソフトウェアの使用条件 P.10
- ・ ソフトウェア選択画面の表示（共通手順） P.15
- ・ Windows / プリンターのインストール P.12

トラブルシューティング

- ・ インストールできないとき P.46
- ・ Windows でのトラブル P.47
- ・ 本機の設定について P.50

スキャナードライバーのインストール

1. 「ソフトウェア選択」画面を表示します

「ソフトウェア選択」画面の表示手順は、「ソフトウェア選択画面の表示（共通手順） P.15」をご参照ください。

2. [支援ツール2] ボタンをクリックします

3. [スキャナードライバー (TWAIN)] ボタンをクリックします

インストールする前に [詳細情報の表示] ボタンをクリックして、必ずソフトウェアの詳細情報をお読みください。



4. 画面の指示に従ってインストールを進めます

インストール完了の画面が表示されます。

5. [OK] ボタンをクリックします

6. 手順3の画面の [閉じる] ボタンをクリックします

再起動を促すメッセージが表示されることがあります。このときは、[はい] ボタンをクリックしてコンピューターを再起動してください。

7. [デバイスの選択] 画面を表示します

スタート画面から [デバイスの選択] アイコンをクリックします。

- Windows Vista/Server 2008/7 を使うときは、[スタート] → [すべてのプログラム] → [SHARP MFP TWAIN K] → [デバイスの選択] をクリックします。

8. [検索] ボタンをクリックします

IP アドレスがわかっているときは、[直接入力] ボタンをクリックすれば直接入力ができます。

関連トピック

- ・ 本機に付属の「ソフトウェア CD-ROM」 P.6
- ・ コンピューターの動作環境 P.8
- ・ ソフトウェアの使用条件 P.10
- ・ ソフトウェア選択画面の表示（共通手順） P.15
- ・ Windows / プリンターのインストール P.12
- ・ ネットワークスキャナーツール Lite のインストール P.38

トラブルシューティング

- ・ インストールできないとき P.46
- ・ Windows でのトラブル P.47
- ・ 本機の設定について P.50
- ・ 本機の IP アドレスを確認するには？ P.50

9. 本機の IP アドレスを選択します

「アドレス」メニューから本機の IP アドレスを選択して [OK] ボタンをクリックします。

- ・ IP アドレスは必ずシステム管理者（ネットワーク管理者）にお聞きください。
- ・ 「アドレス」には本機の名前（ホスト名）や IP アドレスを直接入力することができます。
- ・ 本機のスキャナー機能が使用するポート番号を変更している場合は、IP アドレスに続けて “:”（コロン）とポート番号を入力してください。（通常は入力する必要はありません。）

10. [OK] ボタンをクリックします

以上でスキャナードライバーの設定は完了です。

関連トピック

- ・ 本機に付属の「ソフトウェア CD-ROM」 P.6
- ・ コンピューターの動作環境 P.8
- ・ ソフトウェアの使用条件 P.10
- ・ ソフトウェア選択画面の表示（共通手順） P.15
- ・ ネットワークスキャナーツール Lite のインストール P.38

トラブルシューティング

- ・ インストールできないとき P.46
- ・ Windows でのトラブル P.47
- ・ 本機の設定について P.50
- ・ 本機の IP アドレスを確認するには？ P.50

ネットワークスキャナーツール Lite のインストール

1. 「ソフトウェア選択」画面を表示します

「ソフトウェア選択」画面の表示手順は、「ソフトウェア選択画面の表示（共通手順） P.15」を参照してください。

2. [支援ツール 2] ボタンをクリックします

3. [ネットワークスキャナーツール Lite] ボタンをクリックします

インストールする前に「詳細情報の表示」ボタンをクリックして、必ずソフトウェアの詳細情報をお読みください。
「ウィザードへようこそ」画面が表示されます。

4. インストールを進めます

画面の説明に従ってインストールを進めます。
「インストール完了」画面が表示されます。

- ・ インストール先を指定したいときは、[カスタム] を選択してインストール先を指定します。

5. [完了] ボタンをクリックします

6. 起動させます

スタート画面から [ネットワークスキャナーツール Lite の設定] アイコンをクリックします。

- ・ Windows Vista/Server 2008/7 を使うときは、[スタート] → [すべてのプログラム] → [ネットワークスキャナーツール Lite] → [ネットワークスキャナーツール Lite の設定] をクリックします。

7. 使いたいスキャナーをリストに追加します

「ネットワークスキャナー」リストから使いたいスキャナーを選択します。

- ・ 使いたいスキャナーが「ネットワークスキャナー」リストにないときは
 - ① 「ネットワークスキャナーを追加」をダブルクリックします
 - ② スキャナーの IP アドレスまたはホスト名を入力します
 - ③ [OK] ボタンをクリックします

8. [次へ] ボタンをクリックします

「プロファイル選択」画面が表示されます。

関連トピック

- ・ 本機に付属の「ソフトウェア CD-ROM」 P.6
- ・ コンピューターの動作環境 P.8
- ・ ソフトウェアの使用条件 P.10
- ・ スキャナードライバーのインストール P.36

トラブルシューティング

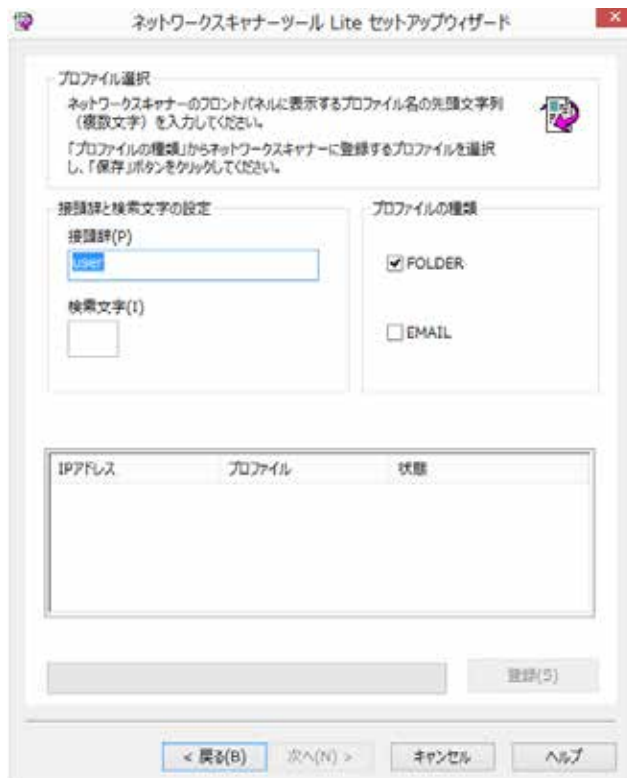
- ・ インストールできないとき P.46
- ・ Windows でのトラブル P.47
- ・ 本機の設定について P.50

9. 「接頭辞」と「検索文字」を入力します

接頭辞： プロファイルの先頭につく文字（20文字以下、全角または半角、英数かな漢字）。

検索文字： 操作パネルのアドレス帳の見出しとして表示されます（1文字、全角かなまたは半角英文字）。

プロファイルの種類：「FOLDER」を選択すると、スキャンした文書がフォルダーに保存されます。「EMAIL」を選択すると、スキャン後コンピューター画面にスキャンしたデータが添付されたメールが表示されます。



10. [登録] ボタンをクリックします

手順9で選択した「プロファイルの種類」に従って、「○○○ -EMAIL」か「○○○ -FOLDER」がアドレス帳に登録されて操作パネルのアドレス帳に表示されます。

※○○○には「接頭辞」が入ります。

11. [次へ] ボタンをクリックします

「設定完了」画面が表示されます。

12. [完了] ボタンをクリックします

以上でネットワークスキャナーツール Lite の設定は完了です。

関連トピック

- ・ 本機に付属の「ソフトウェア CD-ROM」 P.6
- ・ コンピューターの動作環境 P.8
- ・ ソフトウェアの使用条件 P.10
- ・ スキャナードライバーのインストール P.36

トラブルシューティング

- ・ インストールできないとき P.46
- ・ Windows でのトラブル P.47
- ・ 本機の設定について P.50

Macintosh / プリンターのインストール

Macintosh 環境で本機を使うときのプリンタードライバーのインストールと設定方法をご説明します。

Mac OS X でのプリンターのインストール

▶ P.41

Macintosh コンピュータからプリントするために必要な PPD ドライバーをインストールします。

IPP 機能を使用したプリント

▶ P.44

遠隔地に設置された本機にデータ送付してプリントする、ファックスのような使い方ができます。

ご注意ください

- ・お使いの機種によっては、プリンター拡張キットが必要です。
- ・スキャナードライバー、PC-Fax ドライバー、プリンターステータスマonitor、ネットワークスキャナーツール Lite は使用できません。

8. [インストール] ボタンをクリックします

「認証」画面が表示されたときは、パスワードを入力して [OK] ボタンをクリックします。
「インストール完了」のメッセージ画面が表示されます。

9. [閉じる] ボタンをクリックします

以上でインストールは完了です。
続けて、PPD ドライバーの設定を行います。

10. [プリンタとスキャナ] 画面を表示します

アップルメニューの [システム環境設定] をクリックし、[プリンタとスキャナ] を選択します。

- ・ Mac OS X 10.4 ~ 10.8 を使うときは、[システム環境設定] の [プリントとファクス] または [プリントとスキャン] を選択します。

11. [+] ボタンをクリックします

[追加] 画面が表示されます。

- ・ Mac OS X 10.4 を使うときは、以下の手順で [追加画面] を表示させます。
 - ① [移動] メニューで [ユーティリティ] を選択します
 - ② [プリンタ設定ユーティリティ] を選択します
 - ③ [追加] をクリックします。

12. [デフォルト] アイコンをクリックします

Mac OS X 10.4 を使うときは、[デフォルトブラウザ] アイコンをクリックします。



13. 本機の機種名をクリックします

機種名は、通常以下のように表示されます。
<機種名> (<シリアル番号>)

14. 選択された PPD ドライバーを確認します

本機の PPD ドライバーが自動で選択されるので、お使いのモデル名の PPD ドライバーが選択されているかご確認ください。

関連トピック

- ・ 本機に付属の「ソフトウェア CD-ROM」 P.6
- ・ コンピューターの動作環境 P.8
- ・ ソフトウェアの使用条件 P.10
- ・ IPP 機能を使用したプリント P.44

トラブルシューティング

- ・ インストールできないとき P.46
- ・ Macintosh でのトラブル P.49
- ・ 本機の設定について P.50

IPP 機能を使用したプリント

1. 「プリンタブラウザ」画面を表示します

画面の表示方法は「Mac OS Xでのプリンターのインストール P.42」手順 10～13 をご参照ください。

2. [IP] アイコンをクリックします

Mac OS X 10.4 をお使いの場合は、[IP プリンタ] アイコンをクリックします。



3. 「プロトコル」に [IPP] を選択します

4. 「アドレス」を入力します

本機 IP アドレスまたはドメイン名を入力します。

5. [キュー] に「ipp」と入力します

6. 「ドライバ」を選択します

「ドライバ」から [ソフトウェアを選択] を選択し、お使いのモデルの PPD ドライバをクリックします。

- Mac OS X 10.5～10.9 を使うときは、「ドライバ」から [使用するドライバを選択] を選択します。
- Mac OS X 10.4 を使うときは、「使用するドライバ」から [Sharp] を選択し、お使いのモデル名の PPD ドライバをクリックします。

7. [追加] ボタンをクリックします

「インストール可能なオプション」画面が表示されたときは、正しく設定されているか確認して [続ける] または [OK] ボタンをクリックします。

8. セットアップを進めます

詳しい手順は「Mac OS Xでのプリンターのインストール P.41」手順 7～9 をご参照ください。

関連トピック

- 本機に付属の「ソフトウェア CD-ROM」 P.6
- コンピューターの動作環境 P.8
- ソフトウェアの使用条件 P.10
- Mac OS Xでのプリンターのインストール P.41

トラブルシューティング

- インストールできないとき P.46
- Macintoshでのトラブル P.49
- 本機の設定について P.50

困ったときは

プリンタードライバーやソフトウェアのインストールにあたって、よくある疑問・質問への対処法をご説明します。

インストールに困ったら (Windows / Macintosh) P.46

- ・ インストールできないとき P.46

Windows でのトラブル P.47

- ・ 本機を検知できない P.47
- ・ 本機のオプションや周辺装置の自動設定ができなかった P.47
- ・ ソフトウェアを削除したい P.48

Macintosh でのトラブル P.49

- ・ 本機を検知できない P.49
- ・ ソフトウェアを削除したい P.49

本機の設定について P.50

- ・ 本機の IP アドレスを確認するには? P.50
- ・ 本機の周辺装置の状態を確認したい P.50

インストールに困ったら (Windows / Macintosh)

！ インストールできないとき

CHECK1

お使いのコンピューターは、ソフトウェアをインストールするのに十分なハードディスク容量がありますか？

対処法

コンピューターのデータから不要なファイルや不要なアプリケーションソフトを削除して、ハードディスクの空き容量を増やしてください。

CHECK2

インストールしたいソフトウェアが対応していない OS を使用していませんか？

対処法

お使いのコンピューターの OS が、インストールしようとしているソフトウェアが対応しているものかどうかをご確認ください。

⇒ 「[コンピューターの動作環境 P.8](#)」、「[ソフトウェアの使用条件 P.10](#)」

Windows でのトラブル

！ 本機を検知できない

- CHECK1** お使いのコンピューターと本機が同一のネットワークに接続されていますか？
- 対処法** 本機とお使いのコンピューターが同一の LAN に接続されていない場合は検知されません。異なるサブネットワークに接続されている場合などは、[条件を指定] ボタンをクリックし、本機の名前（ホスト名）や IP アドレスを入力して検索し直してください。
- CHECK2** 本機とコンピューターは正しく接続されていますか？
- 対処法** コンピューターと本機の LAN コネクタにケーブルが正しく接続されているか確認してください。また、LAN ケーブルを接続しているハブ側でも確認してください。
⇒「[本機の接続方法 P.11](#)」
- CHECK3** 本機の電源は入っていますか？
- 対処法** 本機の電源が入っていない場合は検知されません。本機の電源が入っていないときは、主電源スイッチ、[電源] キーの順に電源を入れたあとに再検索してください。

！ 本機のオプションや周辺装置の自動設定ができなかった

- CHECK** オプションや周辺装置の自動設定できなかつたら、手動で設定します。
- 対処法**
- ・ オプションの設定方法は ⇒オプションや周辺装置を有効にする P.31
 - 以下の手順で本機に装着されている周辺装置の状態をご確認のうえ、オプションの設定をします。
- ①本機のシステム設定で [全設定リスト] をプリントし、周辺装置やトレイの設定を確認します。
「全設定リスト」は [システム設定] キーを押し、[データリストプリント] キー→「全設定リスト」でプリントできます。
「給紙オプション」は本機のトレイの段数を選択します。
- ② [トレイ設定]、[用紙タイプ名設定]、[連結印刷設定] は、それぞれのボタンをクリックして設定内容を確認してください。
- トレイ設定： 本機のシステム設定「給紙トレイ設定」の内容が反映されます。各トレイに、セットされている用紙のサイズとタイプを指定します。
- 用紙タイプ名設定： 本機のシステム設定「用紙タイプの登録」の内容が反映されます。ユーザータイプのタイプ名を変更したときに、変更した名前を入力します。
- 連結印刷設定： 本機のシステム設定（管理者）「連結印刷設定」の内容（子機の IP アドレス）を入力します。「連結印刷設定」は、「カスタムインストール」で [LPR ダイレクト（アドレス指定／自動検索）] を選択してインストールした場合のみ設定できます。

！ ソフトウェアを削除したい

CHECK

インストーラーを使ってインストールされたプリンタードライバーやソフトウェアを削除するには、以下の手順に従ってください。

対処法

①スタート画面で右クリック（または下端から上方向にスワイプ）→ アプリバー → [すべてのアプリ] → [コントロールパネル] をクリックします

Windows Vista/Server 2008/7 をお使いの場合は、[スタート] ボタンをクリックし、[コントロールパネル] をクリックします。

② [プログラムのアンインストール] をクリックします

③リストから削除したいドライバーまたはソフトウェアを選択して削除します

④コンピューターを再起動します

詳しくは、お使いの OS の取扱説明書またはヘルプをご参照ください。

Macintosh でのトラブル

！ 本機を検知できない

CHECK1 本機の電源は入っていますか？

対処法 本機の電源が入っていない場合は検知されません。本機の電源が入っていないときは、主電源スイッチ、[電源] キーの順に電源を入れてください。

CHECK2 本機とコンピューターは正しく接続されていますか？

対処法 コンピューターと本機の LAN コネクタにケーブルが正しく接続されているか確認してください。また、LAN ケーブルを接続しているハブ側でも確認してください。
⇒「[本機の接続方法 P.11](#)」

！ ソフトウェアを削除したい

CHECK1 本機の電源は入っていますか？

対処法 本機の PPD ドライバーを使用したプリンターをプリンターリストから削除します。プリンターリストの表示方法は ⇒「[Mac OS X でのプリンターのインストール P.41](#)」

本機の設定について

！ 本機の IP アドレスを確認するには？

CHECK1 本機の IP アドレスは「全設定リスト」をプリントすることで確認できます。

対処法 「全設定リスト」は、本機の設定で [システム設定] → [データリストプリント] → [全設定リスト] でプリントできます。

！ 本機の周辺装置の状態を確認したい

CHECK 本機に装着されている周辺装置の状態は、以下の手順でご確認ください。

対処法 「全設定リスト」をプリントします。本機の設定で [システム設定] → [データリストプリント] → 「全設定リスト」でプリントできます。「給紙オプション」は本機のトレイの段数を選択します。