

## Windows®XP 手動インストール手順書 [RS-232C 接続の場合]

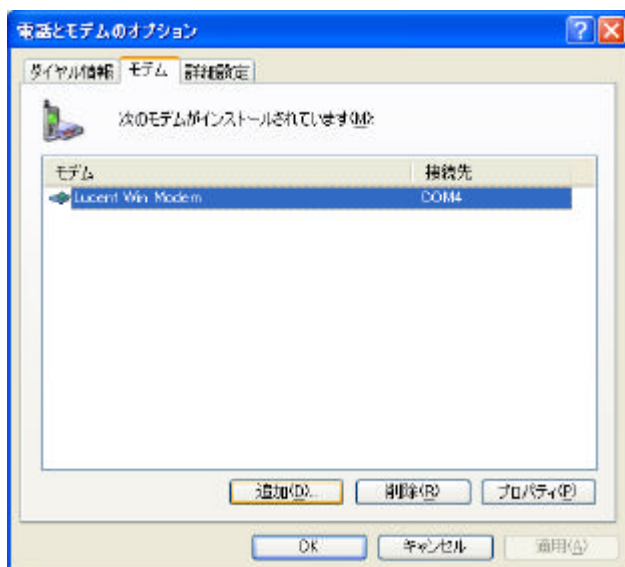
各機器に付属の取扱説明書、CD-ROM またはフロッピーディスクをお手元にご用意ください。

Windows®XP では、Windows®用または Windows®2000 用のモデム定義ファイルがご利用いただけますので、Windows®2000 の手順を参照してください。

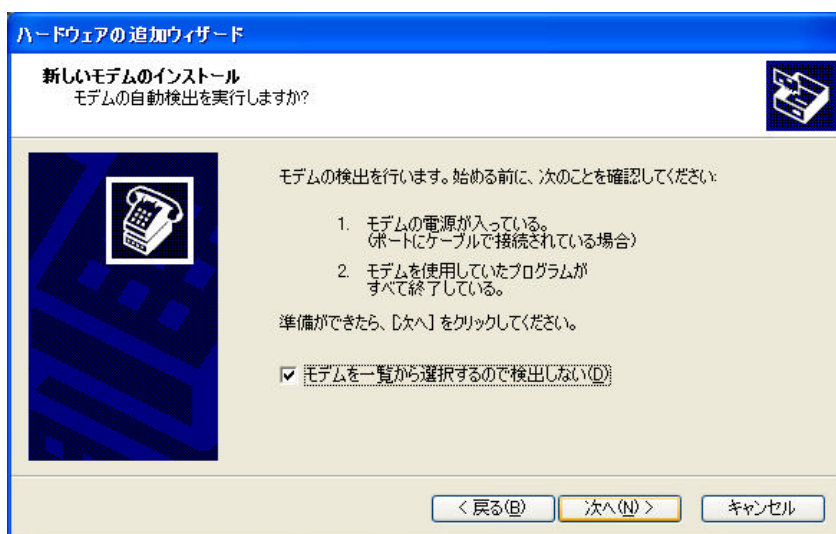
1. 各機器に付属の CD-ROM またはフロッピーディスクをドライブにセットします。

「案内ページ」が表示された場合は、いったん閉じてください。

2. 「スタートメニュー」から「コントロールパネル」を起動します。
3. 「プリンタとその他のハードウェア」をクリックします。
4. 「電話とモデムのオプション」をクリックします。
5. 「モデム」タグをクリックし、「追加」をクリックします。



6. 「モデムを一覧から選択するので検出しない」をクリックして「次へ」をクリックします。

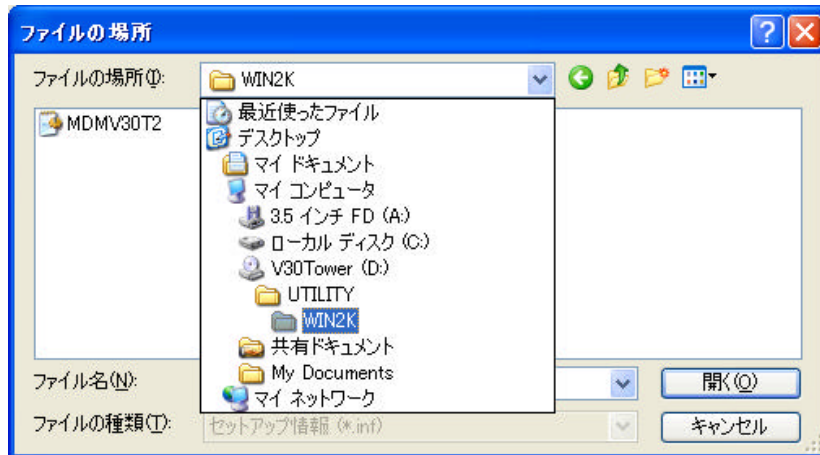


7. 「ディスク使用」をクリックし、「参照」ボタンをクリックします。

ワイヤレスパソコンアダプタシリーズ（ワイヤレスパソコンアダプタ、ワイヤレスパソコンアダプタRU、ワイヤレスパソコンアダプタRU2、ワイヤレスパソコンアダプタR）については、「モデル」欄から「標準 28800bps モデム」を選択し、「次へ」をクリックします。この後は手順 11 に進んでください。

8. CD-ROM または フロッピーディスク内の、モデム定義ファイルが入ったフォルダを指定し、「開く」をクリックします。

「INS メイト V30Tower」の場合の例



ご利用の機器にあわせて、以下のフォルダを指定してください。

INS メイト V30Tower / INS メイト FT80bt / W-1200T / INS メイト G100 の場合：

「UTILITY」 「WIN2K」

INS メイト FT50（本体）の場合：「UTILITY」

INS メイト V70G-MAX の場合：「INTNET」 「CPT」 「WIN2000」

INS メイト V70MAX の場合：「INTNET」 「WIN2000」

INS メイト V-70DSU / INS メイト V-7DSU / INS メイト V-3DSU / INS メイト V-1S の場合：

「INTNET」 「WIN95」

IPMATE1400RD / IPMATE1500RD の場合：「RS232C」

INS メイト V-30DSU の場合：CD-ROM または フロッピーディスクドライブを指定

INS メイト V-8DSU / INS メイト V-6DSU / INS メイト V-5DSU / INS メイト V-4DSU /

IPMATE1300RD / W-1000K / W-1100K / W-3000S / W-3000N / W-3100S の場合：

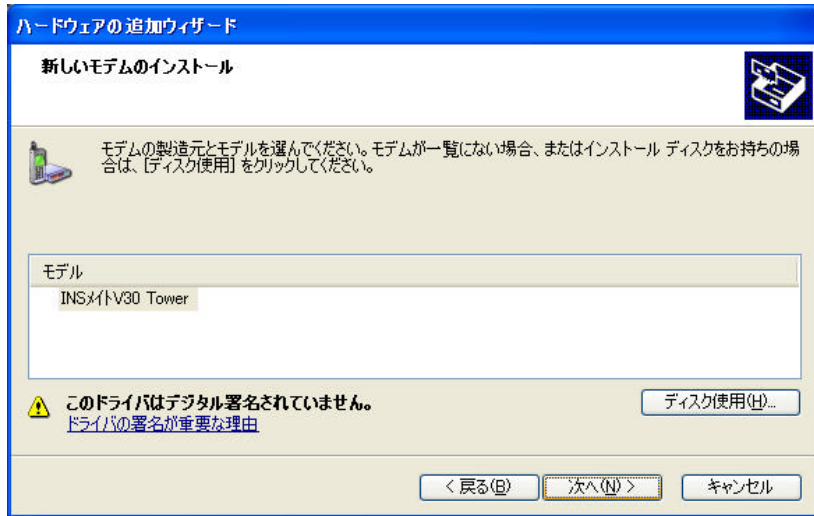
フロッピーディスクドライブを指定

FX- TA の場合：「nt40」

9. 「OK」をクリックします。

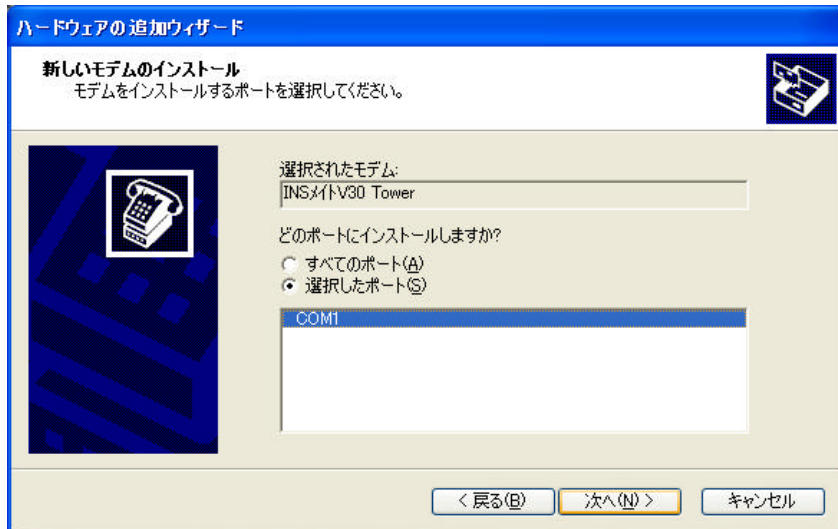
10. 「モデル」欄に表示されるモデム名を確認し、「次へ」をクリックします。

「INS メイト V30Tower」の場合の例



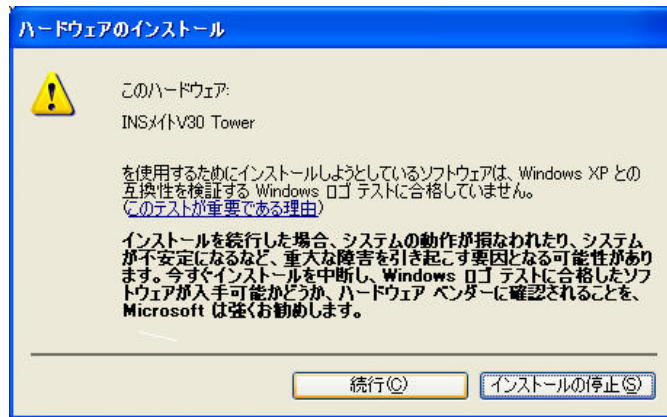
11. 接続するポートをクリックして選択し、「次へ」をクリックします。

「INS メイト V30Tower」の場合の例

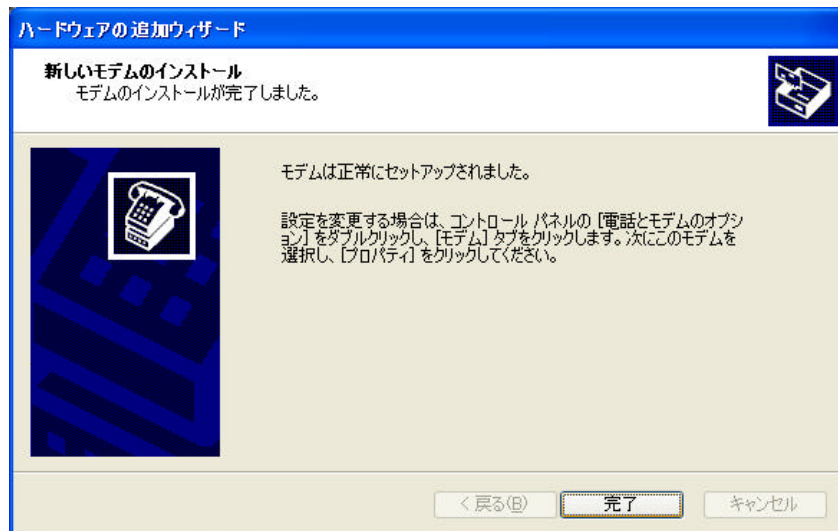


12. 「ハードウェアのインストール」画面が表示された場合は、「続行」をクリックします。

「INS メイト V30Tower」の場合の例



13. 「完了」をクリックします。



以上で、インストールが完了しました。