

INS メイト V70G-MAX を Windows®98 / Windows®98SE / Windows®Me から Windows®XP へアップグレードする パソコンでご使用になるお客様へ

2004 年 10 月

<ご案内>

このたびは、INS メイト V70G-MAX をお買い求めいただき、誠にありがとうございます。

本紙は、Windows®98 / Windows®98SE / Windows®Me から Windows®XP へアップグレードするパソコンで、INS メイト V70G-MAX をご利用になる場合における設定方法を説明しています。

- 【著作権者】 NTT 東日本 / NTT 西日本
【対象ユーザ】 INS メイト V70G-MAX を
Windows®98 / Windows®98SE / Windows®Me から
Windows®XP へアップグレードするパソコンでご使用のお客様
【転載条件】 転載禁止

(お知らせ)

Windows®98 / Windows®98SE / Windows®Me から Windows®XP へアップグレードするパソコンで本商品をお使いになる方は、NTT 東日本 / NTT 西日本ホームページから本商品の **Windows®XP に対応したユーティリティとファームウェア**をあらかじめ以下のホームページからダウンロードしておいてください。

NTT東日本 <http://www.ntt-east.co.jp/ced/support/>

NTT西日本 <http://www.ntt-west.co.jp/kiki/download.html>

もくじ

1. お使いになる前に
2. アップグレード前にやっておくこと
 - 2.1 シリアルモデム / USB ドライバのアンインストール
 - 2.2 ユーティリティのアンインストール
 - 2.2.1 「INS メイト V70G-MAX 着信履歴 for USB ユーティリティ」のアンインストール
 - 2.2.2 「INS メイト V70G-MAX MUX ステータス for USB ユーティリティ」のアンインストール
 - 2.2.3 「INS メイト V70G-MAX イージーアシスタント」のアンインストール
3. Windows®XP へのアップグレード
4. アップグレード後にやること
 - 4.1 ユーティリティのインストール
 - 4.2 設定スイッチの確認と USB ドライバのインストール
 - 4.2.1 シリアルポート接続の場合
 - 4.2.2 USB ポート接続の場合
 - 4.3 インターネット接続の設定
 - 4.4 インターネットへの接続
 - 4.5 ファームウェアのバージョンアップ

1. お使いになる前に

Windows®98 / 98SE / Me から Windows®XP へアップグレードするパソコンで本商品をご使用になる場合には、本商品用のユーティリティやファームウェアを Windows®XP 対応のものにバージョンアップすることが必要です。

Windows®XP 対応の本商品用のユーティリティやファームウェアは、パソコンを Windows®XP へアップグレードする前に NTT 東日本 / NTT 西日本ホームページからあらかじめダウンロードしておいてください。

お使いのパソコンによっては、Windows®XP で表示される画面が、下記で説明している画面と異なることがあります。

《お知らせ》

Windows®98 / 98SE / Me で本商品を USB ポートに接続してお使いの場合には、既存の USB ドライバをアンインストールするときに本商品に添付の CD-ROM が必要です。

作業手順

Windows®XP 対応の本商品用のユーティリティやファームウェアを NTT 東日本 / NTT 西日本ホームページからダウンロードする

シリアルモデム・USB ドライバをアンインストールし、本商品をパソコンから取り外す。

現在ご使用中のユーティリティをアンインストールする。

Windows®XP へアップグレードする。

ユーティリティをインストールする。

インターネット接続の設定を行う。(USB ポート使用の場合は、ドライバのインストールも行う)

ファームウェアをバージョンアップする。

2. アップグレード前にやっておくこと

2.1 シリアルモデム / USB ドライバのアンインストール

Windows®98 / 98SE / Me で本商品をお使いの場合には、Windows®XP へアップグレードする前に既存のシリアルモデム / USB ドライバをアンインストールすることが必要です。

シリアルモデムのアンインストール

1. Windows の [スタート] ボタン [設定] [コントロールパネル] の順にクリックする。
コントロールパネルが表示されます。
2. [モデム] をクリックする。
3. 「INSMATEV70G-MAX ASYNC115」「INSMATEV70G-MAX MP128」[INSMATEV70G-MAX SYNC115]を、それぞれ [削除] をクリックして削除する。
4. [OK] をクリックする。

USB ドライバのアンインストール

1. 起動中のアプリケーションを全て終了させる。
2. 本商品に添付の CD-ROM をセットする。
3. Windows の [スタート] ボタン [ファイル名を指定して実行] をクリックする。
4. 名前の欄に下記のように入力する。
D:¥USB¥V70GXUSBUninst.exe
(D は CD-ROM ドライブ名)
5. [OK] をクリックする。
6. 「INSメイト V70G-MAX For USB ドライバを削除します。よろしいですか?」と画面に表示されるので、[はい] をクリックする。
アンインストーラが起動し、アンインストール作業を実行します。

本商品をパソコンから取り外す

1. 本商品をパソコンから取り外す。
2. 設定スイッチが、すべて「OFF」になっていることを確認する。
設定スイッチが ON のものがある場合には、OFF に切り替えてから電源を OFF ON してください。

2.2 ユーティリティのアンインストール

2.2.1 「INS メイト V70G-MAX 着信履歴 for USB ユーティリティ」のアンインストール

Windows®98 / 98SE / Me で「INS メイト V70G-MAX 着信履歴 for USB ユーティリティ」をお使いの場合は、アンインストールします。

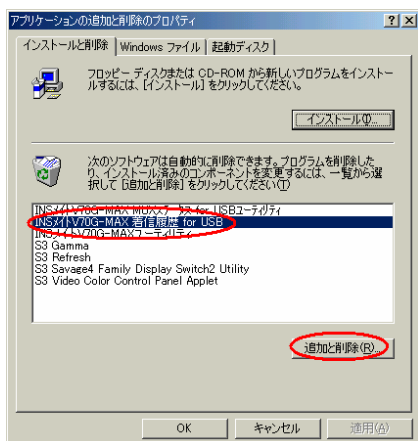
アンインストール

1.Windows の [スタート] ボタン [設定] [コントロールパネル] の順にクリックする。

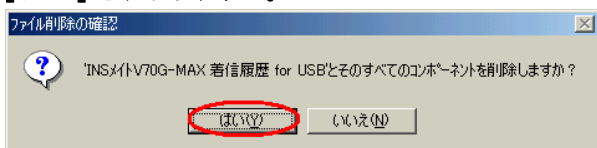
コントロールパネルが表示されます。

2. 「アプリケーションの追加と削除」をクリックする。

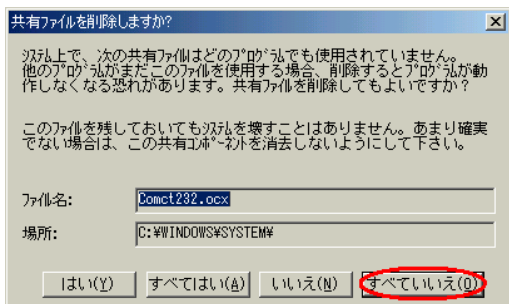
3. 「INS メイト V70G-MAX 着信履歴 for USB」をクリックし、[変更 / 削除] をクリックする。



4. [はい] をクリックする。



5. [すべていいえ] をクリックする。



6. [OK] をクリックする。

アンインストールが終了します。

2.2.2 「INS メイト V70G-MAX MUX ステータス for USB ユーティリティ」のアンインストール

Windows®98 / 98SE / Me で「INS メイト V70G-MAX MUX ステータス for USB ユーティリティ」をお使いの場合は、アンインストールします。

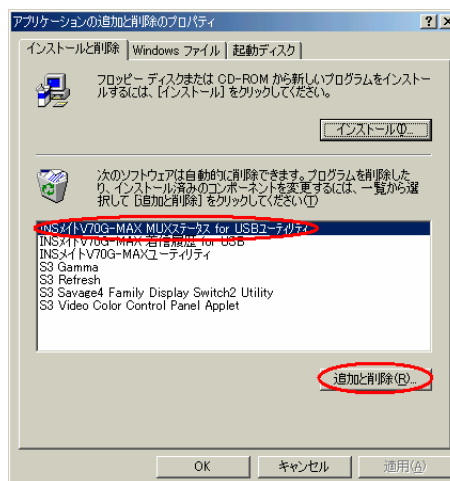
アンインストール

1.Windows の [スタート] ボタン [設定] [コントロールパネル] の順にクリックする。

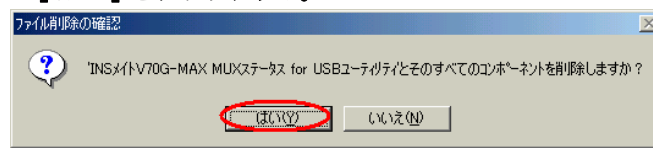
コントロールパネルが表示されます。

2. 「アプリケーションの追加と削除」をクリックする。

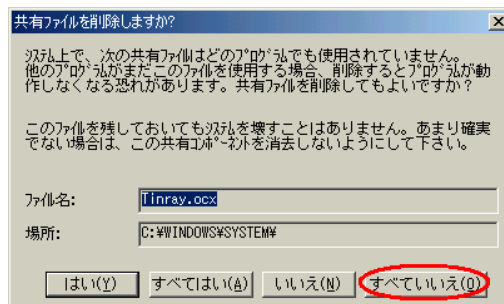
3. 「INS メイト V70G-MAX MUX ステータス for USB ユーティリティ」をクリックし、[変更 / 削除] をクリックする。



4. [はい] をクリックする。



5. [すべていいえ] をクリックする。



6. [OK] をクリックする。

アンインストールが終了します。

2.2.3 「INS メイト V70G-MAX イージーアシスタント」のアンインストール

Windows®98 / 98SE / Me で「INS メイト V70G-MAX イージーアシスタント」をお使いの場合は、アンインストールします。

アンインストール

- 1.Windows の [スタート] ボタン [プログラム] 「INS メイト V70G-MAX ユーティリティ」 「ユーティリティのアンインストール」の順にクリックする。
2. [はい] をクリックする。
3. [OK] をクリックする。

3. Windows®XP へのアップグレード

Windows®98 / 98SE / Me から Windows®XP へのアップグレードを行います。

アップグレード作業は、Windows®XP に添付の取扱説明書に従ってください。

4. アップグレード後にやること

4.1 ユーティリティのインストール

Windows®XP へのアップグレードが終了したら、本商品の Windows®XP 対応のユーティリティをインストールしてください。

<必ずインストールするもの>

- ・INS メイト V70G-MAX イージーアシスタント

<お使いになる方のみインストールするもの>

- ・INS メイト V70G-MAX 着信履歴 for USB ユーティリティ
- ・INS メイト V70G-MAX MUX ステータス for USB ユーティリティ

ご注意：ご利用の Windows®XP がサービスパック 2 適用済みの場合には

- ・INS メイト V70G-MAX イージーアシスタント

はバージョン 1.12 以降を準備してください。

4.2 設定スイッチの確認と USB ドライバのインストール

4.2.1 シリアルポート接続の場合

設定スイッチの確認（互換モード）

本商品の設定スイッチは、すべて OFF にしてください。設定スイッチが ON のものがある場合には、OFF に切り替えてから電源を OFF ON してください。

続けて、「インターネットへの接続」を行う場合には、4.3 項へ進んでください。

4.2.2 USB ポート接続の場合

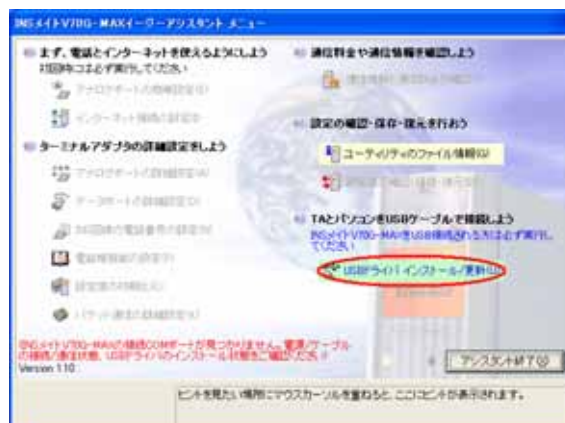
設定スイッチの確認（互換モード）

本商品の設定スイッチは、すべて OFF にしてください。設定スイッチが ON のものがある場合には、OFF に切り替えてから電源を OFF ON してください。

USB ドライバのインストール（互換モード）

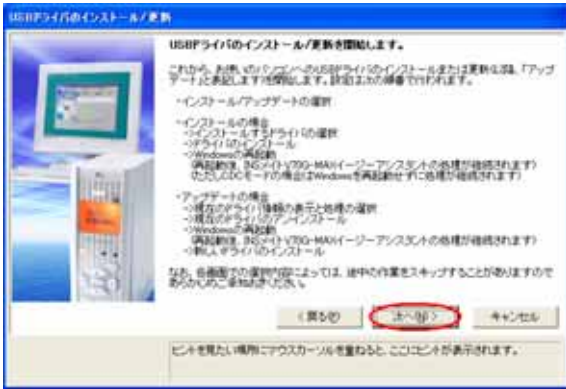
互換モード用の USB ドライバをインストールします。

- 1.Windows の [スタート] ボタン [プログラム] [INS メイト V70G-MAX ユーティリティ] [INS メイト V70G-MAX イージーアシスタント] の順にクリックする。「イージーアシスタント」が起動します。

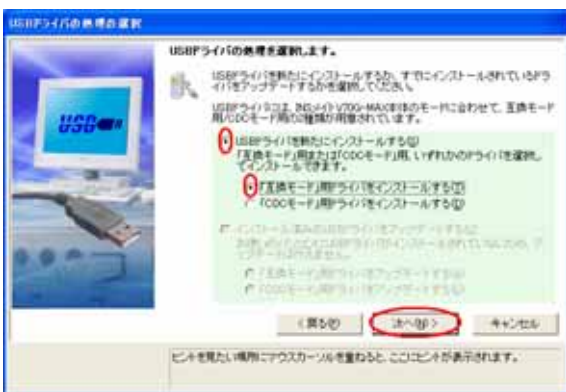


2. 「INS メイト V70G-MAX イージーアシスタントによるこそ」画面が表示されたら、[次へ] をクリックする。
3. [USB ドライバインストール/更新] をクリックする。

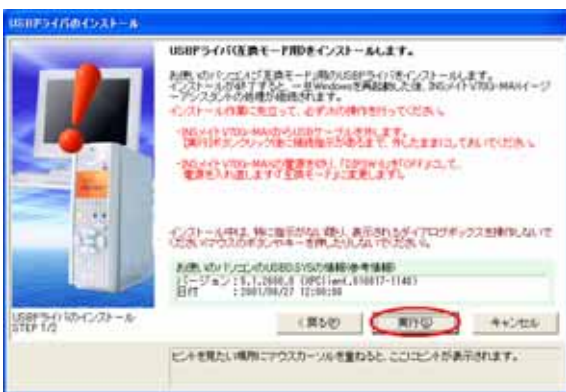
4. [次へ] をクリックする。



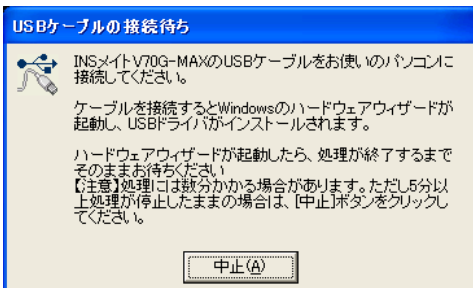
5. 「USB ドライバを新たにインストールする」と「互換モード」用ドライバをインストールする」を選択し、[次へ] をクリックする。



6. [実行] をクリックする。



7.下記の画面が表示されたら、パソコンとの USB ポートと本商品の USB ポートを USB ケーブルで接続する。



8. [再起動] をクリックする。

4.3 インターネット接続の設定

インターネット接続を行うためのダイヤルアップ接続アイコンの作成は、「INS メイト V70G-MAX イージーアシスタント」で行います。詳細は、本商品に添付の取扱説明書または CD-ROM 内の「電子マニュアル」をご覧ください。

《お知らせ》

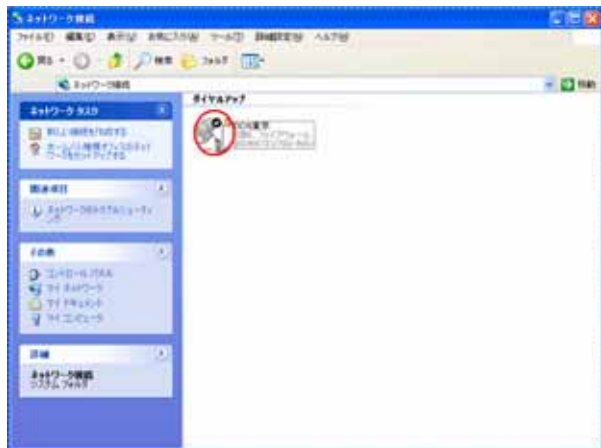
INS メイト V70G-MAX イージーアシスタントでダイヤルアップ接続アイコンを作成した場合は、下記の手順で「TCP/IP の設定」を変更することを推奨します。

- 1.作成された【ダイヤルアップ接続】アイコンを右クリックし、ショートカットメニューの【プロパティ】をクリックする。
- 2.【ネットワーク】タブをクリックする。
- 3.【インターネット プロトコル (TCP/IP)】をチェックし、【プロパティ】をクリックする。
- 4.【詳細設定】をクリックする。
- 5.【WINS】タブをクリックする。
- 6.【NetBIOS over TCP/IP を無効にする】をクリックし、【OK】をクリックする。
- 7.【OK】をクリックする。
- 8.【詳細設定】タブをクリックする。
- 9.【インターネットからこのコンピュータへのアクセスを制限したり防いだりして、コンピュータとネットワークを保護する】をチェックし、【OK】をクリックする。

4.4 インターネットへの接続

プロバイダのサーバーに正しく接続できるか、接続操作で確認します。

1. 作成された [ダイヤルアップ接続] アイコンをダブルクリックする。



「接続」画面が表示されます。

2. [ダイヤル] をクリックする。



アクセスポイントにダイヤルされます。

接続されると「ユーザー名」と「パスワード」が確認され、インターネットへの接続が完了すると、画面右下のタスクトレイに「ダイヤルアップ接続アイコン」が表示されます。

3. 電子メールソフトや WWW ブラウザなどのアプリケーションを起動する。

この状態で、さまざまなインターネットアプリケーションを使用できます。

4. インターネットへの接続を切断するときには、タスクトレイの「ダイヤルアップ接続アイコン」をダブルクリックし、[切断] をクリックする。

回線が切断されます。

4.5 ファームウェアのバージョンアップ

本商品のファームウェアのバージョンアップを行います。バージョンアップの手順は、取扱説明書をご覧ください。