

話中時転送先番号 (お客さまで登録してください)

() —



話中時 転送サービス

— 使用説明書 —

本サービスに関するお問い合わせは

局番なしの**116**へ

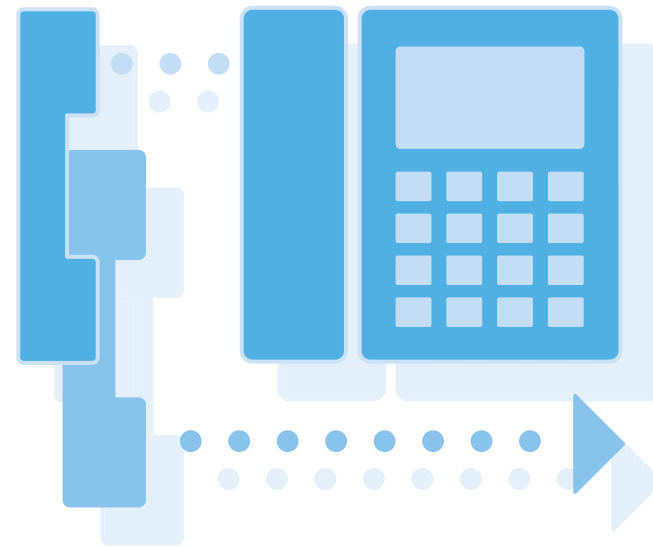
営業時間:午前9時～午後5時

土曜・日曜・祝日も休まず営業しております。
(年末年始12月29日～1月3日除く)

携帯電話・PHSからは  **0800-2000-116**

*NTT西日本エリア以外からはご利用になれません。
*電話番号をお確かめのうえ、お間違えないようお願いいたします。

(2015.11)



話中時転送サービスの機能

お客さまがお話し中の時

お客さまがお話し中の時は、「話中時着信(キャッチホン)」機能または、「話中時転送」機能がご利用できます。

■ 話中時着信(キャッチホン)

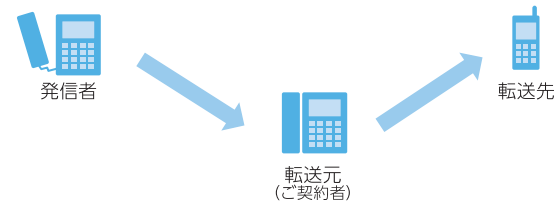
お話し中の相手を保留し、他からかかってきた電話に応答することができます。

■ 話中時転送

お話し中にかかってきた電話に、あらかじめ設定した割込み回数以内に応答しなかった場合に、転送先へ転送することができます。

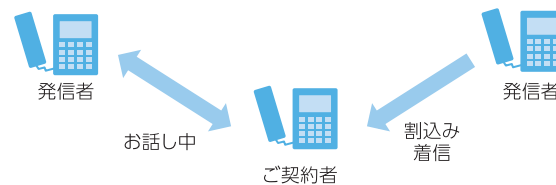
ボイスワープのように

お話し中にかかってきた電話を任意の転送先に転送させることができます。



キャッチホンのように

お話し中に他から電話がかかってきた時、フッキング操作で切り替えて受けることができます。



〈 本書の内容 〉

話中時転送の転送先を登録する	3
話中時転送を開始・停止する	3
話中時転送条件の設定	3
転送方法を選択する	3
料金について	4
通話料金のご負担について	4
話中時転送サービスの料金	4
転送先として登録可能／不可能な番号	4
他サービスとの同時利用時の留意事項	5
ご利用にあたっての留意事項	6

話中時転送の転送先を登録する

話中時転送を利用する場合の転送先の登録を行います。

転送先の登録(ご契約回線から)

◆転送先の登録:

1 4 5 ガイダンス → 2 ガイダンス → 登録したい電話番号

話中時転送を開始・停止する

お話中に他からの電話がかかってきた時に、「話中時転送開始」にしておくと、割込み着信に対して切り替えられない時は上記転送先へ転送します。「停止」にしておくと、キャッチホンとしてご利用できます。

※ご契約時は、「停止」に設定されています。

話中時転送の開始・停止(ご契約回線から)

◆サービス開始: 1 4 5 ガイダンス → 1

◆サービス停止: 1 4 5 ガイダンス → 0

話中時転送条件の設定

転送方法を選択する

お話中に、他からかかってきた電話(第三者からの電話)の割込み音回数を何回で転送するかを設定します。

■ 無条件転送(割込み音回数 0回)

割込み音回数を0回に設定すると、お話し中にかかってきた電話の割込み音は入らず、自動的に転送します。(第三者からの電話にはできません。)

■ 無応答時転送(割込み回数 1~9回)

割込み音が聞こえる間は、フックスイッチ(受話器を置くところ)等を押すことによりキャッチホンとして利用できますが、ご指定の割込み音回数を超えると、転送します。※ご契約時は、割込み音回数は「5回」に設定されています。

話中時の割り込み音回数の指定(ご契約回線から)

◆0回: 1 4 5 ガイダンス → 3 ガイダンス → 0

◆1回: 1 4 5 ガイダンス → 3 ガイダンス → 1

◆9回: 1 4 5 ガイダンス → 3 ガイダンス → 9

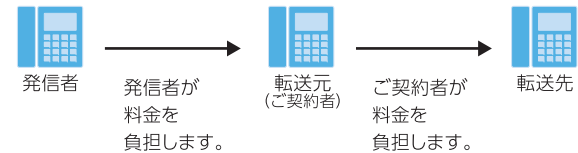
〈設定にあたっての注意事項〉

- ご契約回線からの設定になります。
- 割込み音は、約4秒間隔で流れます。そのとき発信者への呼び出し音は約3秒間隔で流れます。

3

料金について

通話料金のご負担について



話中時転送サービスの料金

月額使用料	住宅用: 350円(税抜)
	事務用: 350円(税抜)
工事費	無料
提供条件	<ul style="list-style-type: none"> ● 加入電話(単独電話) ● 着信用電話 ● メンバース用電話

転送先として登録可能/不可能な番号

<p>● 一般番号</p> <p>● 自動車・携帯電話</p> <p>● ポケットベル</p> <p>● PHS</p>	<p>● フリーダイヤル(0120)</p> <p>● 中継系事業者</p> <p>● 国際系事業者</p> <p>● 1XY特番(104等)</p> <p>● フリーアクセス(0120,0800)</p> <p>● テレドーム(0180)</p> <p>● #ダイヤル</p> <p>● 伝言ダイヤル 等</p>
--------------------------------------------------------------	---------------------------------------------------------------------------------------------------------------------------------------------------------------

4

他サービスとの同時利用時の留意事項

■ トリオホン

- トリオホンでの三者通話中は割り込みはできません。
- トリオホンで二者通話中にフッキングすると発信音は送出されますが、お話し中に後からかかってきた電話(割り込み電話)を転送している際にフッキングすると、話中音を送出します。

■ 二重番号

- 二重番号を開始中は、二重番号の機能が優先されます。
- 副番号では話中時転送サービスを契約できません。

■ 迷惑電話おことわりサービス

- お話し中に後からかかってきた電話(割り込み電話)を受けた場合は、それ以降、割り込み電話が迷惑電話の登録対象となります。
- 割り込み電話に回答しなかった場合は、最初の電話(お話し中の相手)が迷惑電話の登録対象となります。

■ ナンバー・ディスプレイ

- お話し中に第三者からの割り込みの電話があった場合、その電話番号の表示はできません。
- お話し中に第三者からの電話があった際、電話をきった場合、番号の表示はせず、呼出音のみが鳴ります。

■ ナンバー・リクエスト

- お話中に第三者からの割り込みの電話があった際、そのかかってきた電話が非通知の場合、ナンバー・リクエストが作動しメッセージ応答します。

■ 着信用電話

- 着信用電話では、カスタマコントロールができませんが、制御用電話を使用することにより、サービスの提供が可能となります。(ただし、転送元の電話番号として通知されるのは着信用電話の番号となります)

■ ボイスワープ

- お話し中に第三者からの割り込みの電話があった場合は、フッキングしてもキャッチホンが優先され、応答後転送は使えません。
- カスタマコントロールの操作中には、キャッチホンは作動せず、割り込み音は鳴りません。

■ でんわばん

- 最後に開始操作したサービスが作動します。また、どちらかのサービスを開始操作すると、他のサービスは停止状態になります。

■ 代表機能

- (1) 代表パイロット番号のみ話中時転送サービスを契約している場合
- 話中時転送サービスを契約している代表パイロット番号へ着信があり、代表パイロット番号が話し中であった場合は、代表選択を行い、全回線話中時に最終子番号に割り込み着信後、転送先に接続します。

(2) 代表子番号のみ話中時転送サービスを契約している場合

- 代表子番号のみ話中時転送サービスを契約している場合は、直接子番号にかかってきた電話のみ割り込み着信し、転送先に接続します。(代表選択された電話は割り込み着信しません。)

■ ボイスワープセレクト

- お話し中に割り込みがあった場合は、フッキングしてもキャッチホンが優先され、応答後転送は使えません。
- 応答後転送時の打合せ通話中、カスタマコントロール中及び無応答時転送での着信呼出し中については、話中音となります。

ご利用にあたっての留意事項

1. 情報機器の種類によっては、話中時転送サービスがご利用いただけない、または設定の変更が必要となる場合があります。
2. 一般電話番号、携帯電話番号、ポケットベル番号、PHS番号は転送先としてご利用いただけます。ただし、携帯電話番号を登録する場合、携帯電話番号の前に事業者識別番号(0039等)をつけて登録することはできません。
3. 110番などの3ケタの番号、フリーアクセス、フリーダイヤル*、伝言ダイヤル*、#ダイヤル(いずれもオプション)、国際電話の番号、0070、0077、0088、001、0081で始まる番号等は転送先としてご利用いただけません。
4. 通常の通話に比べ、転送する場合には電話をかけた方から転送先につながるまでに多少の時間がかかります。転送する通話については、マイライン等でお客さまが登録された電話会社のご利用となります。また、その際、NTT西日本以外の電話会社を利用された場合は、転送先へつながるまでに多少の時間がかかることがあります。転送された電話を、転送先においてさらに別の転送先に転送する場合には、通信品質を保証いたしかねます。
5. IP電話事業者等を経由した通話の場合、話中時転送サービスをご利用いただけないことがあります。
6. IP電話事業者等を経由した通話の場合、転送元(ご契約者)の電話番号が通知されないことがあります。
7. NTT西日本の電気通信設備の保守上、または工事上やむを得ないときは、現在登録されている電話番号等の各種設定が無効になることがあります。その場合ご利用時にお客様より再度転送先の電話番号を登録していただく必要があります。
8. 話中時転送サービス契約者までの通話料は、電話をかけた方の負担となりますが、話中時転送サービス契約者から転送先までの通話料は、話中時転送サービス契約者の負担となります。
9. ご契約できるのは加入電話(事業所集団電話、共同電話等を除く)、加入電話・ライトプラン、メンバーズネット用電話(ダイヤルパス機能を契約している回線を除く)のご契約者です。また、着信用電話(制御用の電話回線が別途必要です)のご契約者もご契約できません。

*については、エヌ・ティ・ティ・コミュニケーションズ株式会社が提供する商品です。