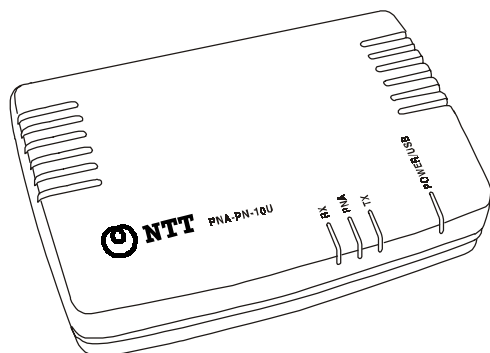




HomePNA 装置 PN-10U 取扱説明書



このたびは、HomePNA 装置 PN-10U をお買い求め頂きまして、まことにありがとうございます。

- ご使用の前にこの「取扱説明書」をよくお読みの上、内容を理解してからお使いください。
- お読みになった後も、本商品のそばなどいつも手元に置いてお使いください。

安全にお使いいただくために必ずお読みください

この「取扱説明書」には、あなたや他の人々への危害や財産への損害を未然に防ぎ、本商品を安全にお使いいただくために、守っていただきたい事項を示しています。その表示と図記号の意味は次のようになっています。内容をよく確認してから本文をお読みください。また、お読みになった後も、本商品のそばなどいつも手元に置いてお使いください。本書を紛失または損傷したときは、お買い求めになった販売店もしくは当社のサービス取扱所でお求めください。

本書中のマーク説明

警告

この表示を無視して、誤った取り扱いをすると、人が死亡または重傷を負う可能性が想定される内容を示しています。

注意

この表示を無視して、誤った取り扱いをすると、人が損害を負う可能性が想定される内容および物的損害のみの発生が想定される内容を示しています。

お願い

この表示を無視して、誤った取り扱いをすると、本商品の本来の性能を発揮できなったり、機能の停止をまねく内容を示しています。

ご利用にあたってのお願い

本商品のご利用にあたって、当社のレンタル電話機がご不要となった場合は、局番なしの116番または当社の営業所等にご連絡いただければ、「機器使用料金」は、不要となります。

電波障害について

本商品は、情報処理装置等電波障害自主規制協議会（VCCI）の基準に基づくクラスB情報技術装置です。本商品は家庭環境で使用することを目的としていますが、この商品がラジオやテレビジョン受信機に近接して使用されると、受信障害を引き起こすことがあります。取扱説明書に従って正しい取り扱いをしてください。

- ご使用の際は、取扱説明書に従って正しい取り扱いをしてください。
- 本商品は、日本国内用に設計されております。海外ではご利用できません。
This equipment is designed for use in Japan only and cannot be used in any other country.
- 本商品の故障、誤動作、不具合、あるいは停電等の外部要因によって、通信などの機会を逸したために生じた損害等の純粋経済損害につきましては、当社は一切その責任を負いかねますので、あらかじめご了承ください。
- 本商品の設置工事・配線工事を行う際には、工事担当者資格が必要になります。無資格者の工事は違法となり、また事故の原因にもなりますので絶対に行わないでください。
- 本商品を、航空機・列車・船舶・自動車などの運行に直接関わる装置・防災防犯装置・各種安全装置など機能・精度などにおいて高い信頼性・安全性が必要とされる用途に使用される場合は、これらのシステム全体の安全設計にご配慮頂いた上で本商品をご使用ください。また、本商品は、航空宇宙機器、幹線通信機器、原子力制御機器、生命維持に関わる医療機器などのきわめて高い信頼性・安全性が必要とされる用途への使用を意図しておりませんので、これらの用途にはご使用にならないでください。
- 本商品に接続する外部機器との分界点は、収容される回線インターフェース接続部です。外部機器に関しては責任対象外となります。
- 本商品の対応OSは、Windows® Me、Windows® 98 Second Edition、Windows® 2000 Professional（各日本語版）です。ただし、対応OSで使用される場合でもお客様が使用されているパソコンの環境によっては、すべての動作を保証するものではありません。また、対応OS以外でご利用される場合は、動作の保証はいたしませんのであらかじめご了承ください。
- 本商品および本書の一部または全部の無断改変、無断転載、無断複写を禁止いたします。
- 本書の内容につきましては、万全を期しておりますが、お気づきの点がございましたら、当社のサービス取扱所へお申しつけください。
- 本書の内容は、予告なしに変更することがあります。ご了承ください。

Windows は米国 Microsoft Corporation の米国およびその他の国における登録商標です。
Windows 2000 は、Windows 2000 Professional の略です。
その他、各会社名、各製品名は各社の商標、または登録商標です。

警告

- 万一、ご使用の途中で煙が出ている、へんな匂いがするなどの異常が発生した場合、すぐに USB ケーブルを USB ポートから抜いて煙が出なくなるのを確認して、当社のサービス取扱所にご連絡ください。そのままご使用を続けると火災・感電・故障の原因となります。
- 万一、本商品を落としたり濡らした場合は、すぐに USB ケーブルを USB ポートから抜いて、当社のサービス取扱所にご連絡ください。そのままご使用を続けると火災・感電・故障の原因となります。
- 本商品内部に金属類や燃えやすい物などの異物を差し込んだりしないで下さい。万一、異物が入った場合は、すぐに USB ケーブルを USB ポートから抜いて、当社のサービス取扱所にご連絡ください。そのままご使用を続けると火災・感電・故障の原因となります。
- 本商品を分解・改造しないで下さい。火災・感電・故障の原因となります。
- 本商品から異常音がしたり、異常な発熱があった場合は、すぐに USB ケーブルを USB ポートから抜いて、当社のサービス取扱所にご連絡ください。そのままご使用を続けると火災・感電・故障の原因となります。
- 本商品の通風孔は塞がないでください。通風孔を塞ぐと商品内部の温度が高くなり火災・故障の原因となります。
- お客様がご用意された機器を本商品に接続してお使いになる場合は、あらかじめ当社のサービス取扱所に確認してください。確認できない場合は、絶対に使用しないでください。火災・感電の原因になる恐れがあります。
- 本商品を移動される場合は、すべてのケーブルを外したことを確認のうえ、行ってください。ケーブルが傷つき、火災・感電の原因になります。

注意

- 本商品は、以下の場所に設置しないでください。本来の性能を発揮できなかったり、機能の停止をまねく恐れがあります。更に人的・物的傷害を発生する恐れや、他の機器に傷害をもたらす恐れがあります。
 1. 風通しの悪い場所
 2. 直射日光の当たる場所や暖房器具の近くで温度の高いところ。
 3. 湿気やほこりの多いところ。
 4. 油、化学製品がある場所。有毒ガスが発生する場所。
 5. 油煙や湯気があたる場所。
 6. ぐらついた台や傾いた所などの不安定な場所。
 7. 振動・衝撃のある場所。
 8. 製氷倉庫など、特に温度が下がる場所。
 9. 高周波を発生する機械設備（高周波ウエルダー、電気溶接機、等）の近く。
 10. テレビ、ラジオ、蛍光灯、電子レンジ、OA 機器、等の磁気を帯びている場所や電磁波の発生している場所。又、硫化水素の発生する場所（温泉地）でお使いのときは本商品の寿命が短くなることがあります。
- 本商品のケース（フレーム・カバー）やコネクタ等の突起物に不注意に触れるとけがをすることがあります。
- 長期間ご使用にならない場合は、安全のためUSB ケーブルを USB ポートから抜いて、ケーブル等を外してください。
- 本商品の上に乗ったり、重たいものを置かないでください。本商品が故障するとともにけがをすることがあります。
- 本商品の近くに、水の入った容器や小さな金属物を置かないでください。水がこぼれたり金属物が落ちたりした場合、本商品が故障する恐れがあります。

お願い

- 本商品は、ベンジン・シンナー・アルコール等で拭かないでください。変色・変形の原因となります。汚れがひどいときは、薄い中性洗剤をつけた布をよくしぼって汚れを拭き取り、柔らかい布で乾拭きしてください。
- 落としたり、強い衝撃を与えないでください。故障の原因となることがあります。
- 製氷倉庫など特に温度が下がるところに置かないでください。本商品が正常に動作しないことがあります。
- 本商品を積み重ねて使用しないでください。本商品を2台以上で使用する場合、積み重ねて設置すると、故障の原因となる恐れがあります。

目次

1.	商品概要	8
1.1	特徴	8
1.2	システム要求条件	9
1.3	梱包内容の確認	10
1.4	各部の名称と機能	11
1.5	仕様	13
1.5.1	コネクタピン配列	14
2.	商品の接続	15
2.1	接続構成	16
2.1.1	一般電話回線の場合 (PN-10 フィルタなし)	16
2.1.2	一般電話回線の場合 (PN-10 フィルタあり)	17
2.1.3	ISDN 回線の場合 (PN-10 フィルタなし)	18
2.1.4	ISDN 回線の場合 (PN-10 フィルタあり)	19
3.	ドライバのインストール	20
3.1	Windows® 98SE/Me の場合	20
3.1.1	Windows® 98SE の場合	22
3.1.2	Windows® Me の場合	25
3.2	Windows® 2000 の場合	28
3.3	本商品接続後のLEDチェック	35
4.	PN-10 フィルタ	36
4.1	各部の名称と機能	36
4.2	仕様	37
5.	故障かなと思ったら	38
6.	参考 保守サービスのご案内	40

1. 商品概要

本商品は既設の電話配線を利用して、最大10Mbpsのネットワークを簡単に構築するための装置です。

新たに配線の敷設が困難な集合住宅や、無線を使えない環境でも、高速なインターネット接続環境が手に入ります。

本商品は、電話と異なる周波数帯域を使用する HomePNA 技術を用いているため、インターネットと電話を同時に使うことができます。

本商品は、パーソナルコンピュータ（PC）の USB ポートに接続して使用します。対応するオペレーティングシステムは、Windows® 98SE、Windows® Me、Windows® 2000 の各日本語版です。

1.1 特徴

- HomePNA 2.0 に準拠し既設電話配線を利用して最大 10Mbps の通信ができます。
- HomePNA 1.0/2.0 との接続互換性があり、他社 HomePNA 製品と接続できます。（接続できない機種もありますので、詳しくは当社のサービス取扱所までお問い合わせください。）
- プラグ & プレイに対応しています。
- USB1.1 に準拠しています。

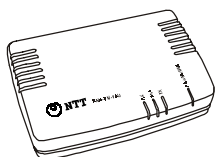
1.2 システム要求条件

- Pentium® MMX 166MHz またはそれ以上のプロセッサを使用するコンピュータ。
- RAM 16MB 以上
- ご使用のコンピュータにUSBポートがインストールされていて、動作していること。
- USBポートの給電能力が500mAを保証されていること。
- オペレーティングシステムはWindows® 98 Second Edition, Windows® Me または Windows® 2000 の各日本語版であること。

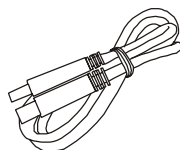
1.3 梱包内容の確認

1. 梱包箱を開梱後、商品に破損が無いかどうかをチェックしてください。商品が破損していた場合は、直ちに当社のサービス取扱所にご連絡ください。
2. 梱包リストに基づいて、梱包内容をチェックしてください。内容に不足がある場合や不完全な場合は、当社のサービス取扱所にご連絡ください。商品を長期間保管しなければならない場合は、商品を元の梱包箱に戻して保存してください。

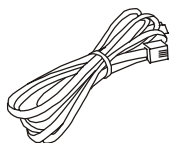
梱包リスト



1. 本体 (1 台)
HomePNA 通信
アダプタ装置です



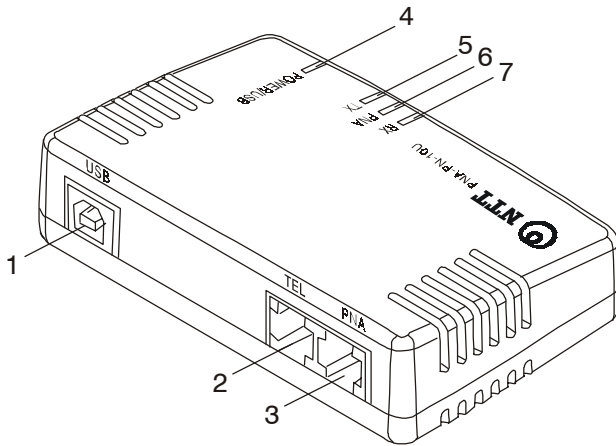
2. USB ケーブル (1 本)
本体の USB ポートと PC を
接続するためのケーブル
です



3. モジュラケーブル (1 本)
本体の PNA ポートと HomePNA
回線を接続するためのケー
ブルです

	梱包リスト	数量
4	ドライバディスク	1
5	取扱説明書	1
6	保証書	1
7	アンケートはがき	1
8	お取扱相談センタシール	1

1.4 各部の名称と機能



番号	名称	機能
1	USB ポート	本商品を PC の USB ポートと接続するためのポートです。
2	TEL ポート	本商品を電話機に接続するためのポートです。
3	PNA ポート	本商品を HomePNA 回線に接続するためのポートです。
4	POWER/USB LED	ご使用のコンピュータの電源が投入されていて、本商品がコンピュータの USB ポートに正しく接続されていると、緑色に点灯します。
5	TX LED	データ送信中に緑色に点滅します。
6	PNA LED	HomePNA 回線にリンクが確立すると、緑色に点灯します。
7	RX LED	データ受信中に緑色に点滅します。

各 LED の表示内容

名称	表示内容
POWER/USB LED	緑点灯： 電源オン 消 灯： 電源オフ
PNA LED	緑点灯： HomePNA リンクが確立 消 灯： HomePNA リンク断
TX LED	緑点滅： データ送信中 消 灯： データを送信していません
RX LED	橙点滅： データ受信 消 灯： データを受信していません

1.5 仕様

● PNA ポート

通信規格	HomePNA 2.0
伝送速度	最大10 Mbps
インタフェース	RJ-11 モジュラコネクタ

● USB ポート

準拠規格	USB 1.1
インタフェース	USB-B Type

● TEL ポート

インタフェース	RJ-11 モジュラコネクタ
---------	----------------

● 物理仕様

寸法	約 24x100x65 mm (高さ X 幅 X 奥行)
重量	約 70g

● 対応OS

Windows® 98 Second Edition(日本語版)
Windows® Me (日本語版)
Windows® 2000 Professional(日本語版)

● 電気特性

入力電力	5V DC (USB 入力)
消費電力	最大 2W

● 環境特性

動作温度	0 ~ 40 ° C
相対湿度	30 ~ 85%、結露しないこと

仕様は予告なく変更する場合があります。

1.5.1 コネクタピン配列

表1 HomePNA 回線インタフェース (PNA ポート)

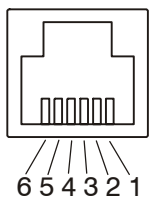
コネクタ形状	ピン番号	信号
	1	未使用
	2	未使用
	3	L1
	4	L2
	5	未使用
	6	未使用

表2 データ回線インタフェース (USB ポート)

コネクタ形状	ピン番号	信号	説明
	1	D-	データ (-)
	2	VCC	+5V DC
	3	GND	グラウンド
	4	D+	データ (+)

2. 商品の接続

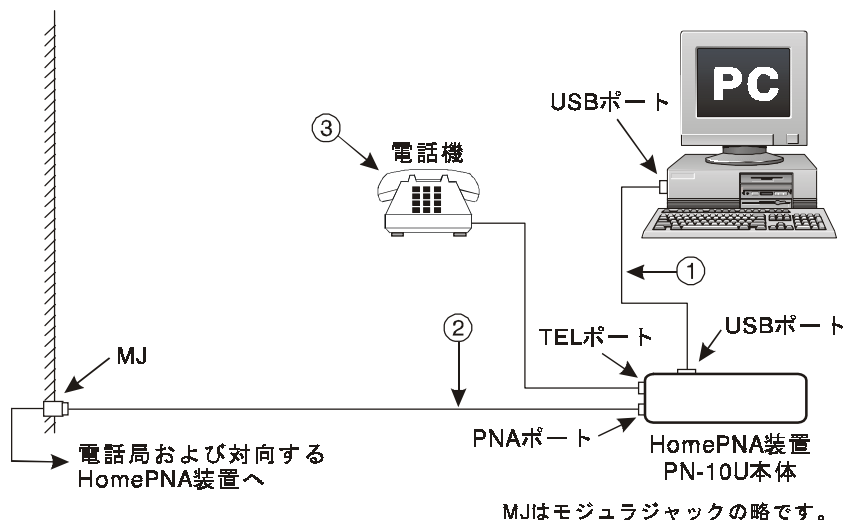
16ページから19ページには使用環境別に接続構成の例を示しています。お客様の使用環境を考慮して正しく商品を接続してください。

接続する際の注意事項

- 本商品 には“TEL”、“PNA”の2種類のRJ-11 モジュラコネクタがついております。電話機を接続する際は“TEL”ポートに、HomePNA 回線を接続する際は” PNA”ポートにそれぞれ接続してください。
- 本商品の“TEL”ポート以外のポートから電話機を接続する場合は、必ず別売りのHomePNA 装置 PN-10 フィルタをご使用ください。
HomePNA 装置 PN-10 フィルタの詳細については4項(36ページ)をご覧ください。

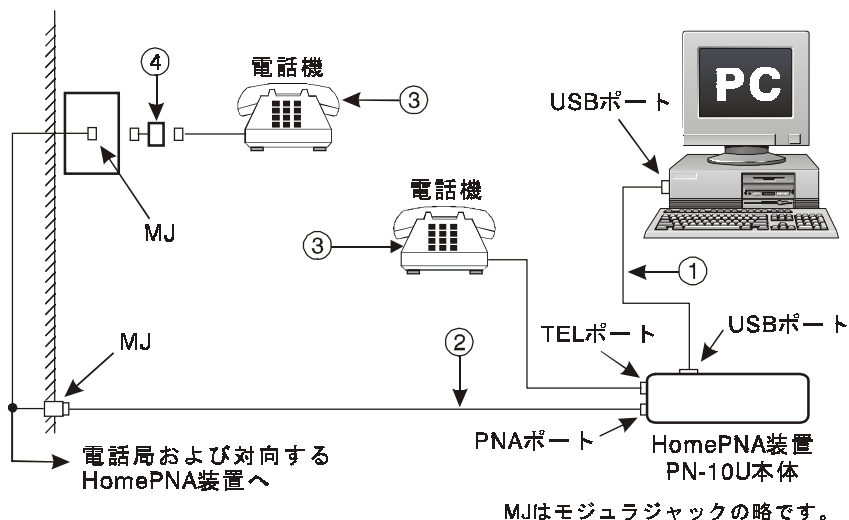
2.1 接続構成

2.1.1 一般電話回線の場合（PN-10 フィルタなし）



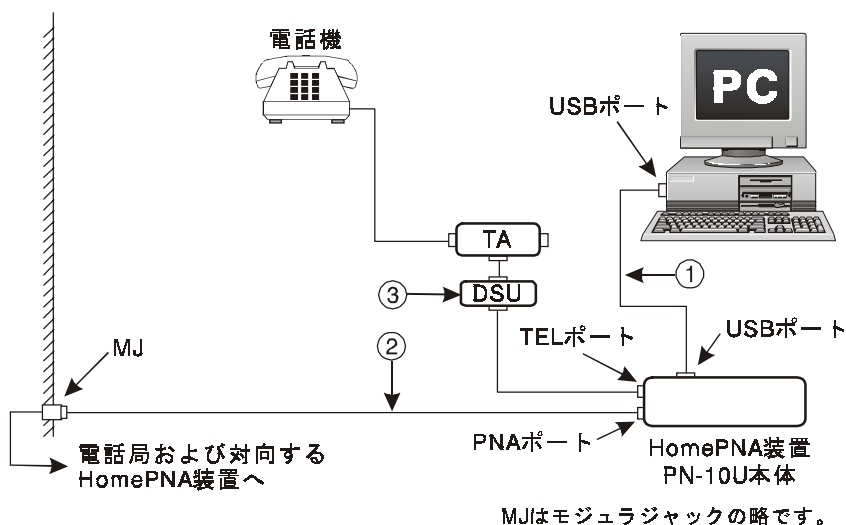
番号	名称	説明
①	USB ケーブル	本体の“USB”ポートに接続してください。 (お客様がご用意されたUSBケーブルもご使用 いただけます)
②	モジュラ ケーブル	本体の“PNA”ポートに接続してください。 (お客様がご用意されたモジュラケーブルも ご使用いただけます)
③	電話機	本体の“TEL”ポートへ接続してください。

2.1.2 一般電話回線の場合（PN-10 フィルタあり）



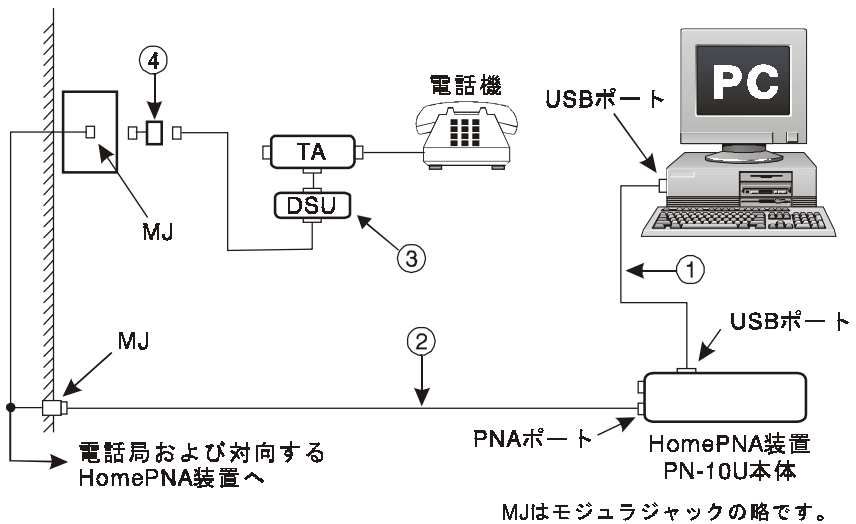
番号	名称	説明
①	USB ケーブル	本体の“USB”ポートに接続してください。 (お客様がご用意されたUSBケーブルもご使用いただけます。)
②	モジュラ ケーブル	本体の“PNA”ポートに接続してください。 (お客様がご用意されたモジュラケーブルもご使用いただけます。)
③	電話機	本体の“TEL”ポートもしくはPN-10フィルタの“TEL”ポートに接続してください。
④	PN-10 フィルタ	“TEL”ポートを電話機に、“PNA”プラグをMJに接続してください。

2.1.3 ISDN回線の場合（PN-10 フィルタなし）



番号	名称	説明
①	USB ケーブル	本体の“USB”ポートに接続してください。 (お客様がご用意されたUSBケーブルもご使用いただけます。)
②	モジュラ ケーブル	本体の“PNA”ポートに接続してください。 (お客様がご用意されたモジュラケーブルもご使用いただけます。)
③	DSU	DSU/TA (DSU 内蔵タイプ) 等の ISDN 製品を “TEL” ポートに接続してください。

2.1.4 ISDN回線の場合（PN-10 フィルタあり）



番号	種類	機能
①	USB ケーブル	本体の“USB”ポートに接続してください。 (お客様がご用意されたUSBケーブルもご使用いただけます。)
②	モジュラ ケーブル	本体の“PNA”ポートに接続してください。 (お客様がご用意されたモジュラケーブルもご使用いただけます。)
③	DSU	DSU/TA (DSU内蔵タイプ) 等の ISDN 製品を PN-10 フィルタの“TEL”ポートに接続して ください。
④	PN-10 フィルタ	“TEL”ポートを DSU/TA (DSU内蔵タイプ) 等の ISDN 製品に、“PNA”プラグを MJ に接続して ください。

3. ドライバのインストール

この商品をPCに接続するためには、ドライバをPCにインストールする必要があります。以降の手順に従ってドライバをインストールしてください。

- Windows® 2000 をご使用の方は“3.2 Windows® 2000 の場合” (28 ページ) をご覧ください。

3.1. Windows® 98SE/Me の場合

1. インストールする前に、まずご使用のコンピュータにUSBポートがあり、それが動作しているかを確認してください。これを確認するには、コンピュータの画面上にある[マイコンピュータ]をダブルクリックしてから、[コントロールパネル]をダブルクリックします。下記のようなコントロールパネルが表示されます。



コントロールパネル

2. [システム] をダブルクリックしてから [デバイスマネージャ] タブをクリックしてください。下記のようなメッセージボックスが表示されます。[ユニバーサルシリアルバスコントローラ] が表示されていれば、USB ポートは正しくインストールされていて動作しています。表示されていなかったり「X」や「！」が表示されている場合は、USB ポートが正しくインストールされていないか、USB BIOS が正しく動作していないことを示しています。この場合には、コンピュータ販売店などから USB サポートを得てください。



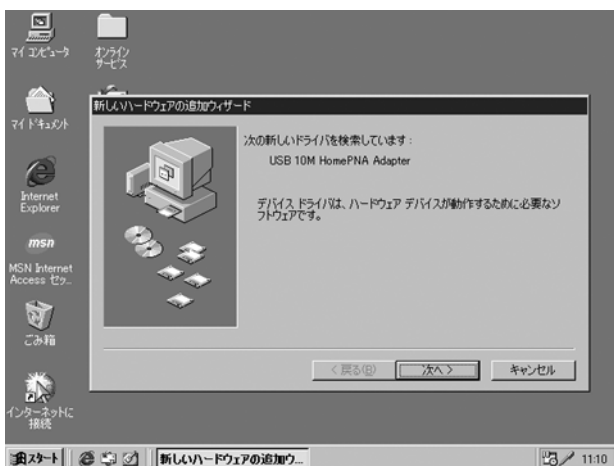
システムのプロパティ 例

ここまでの手順は、Windows® 98SEとWindows® Meでは変わりありません。しかし、これ以降の手順はWindows® 98SEとWindows® Meとでは違います。それぞれの手順に従ってください。

- Windows® 98SEをご使用の方は“3.1.1 Windows® 98SEの場合” (22 ページ) を、またWindows® Meをご使用の方は“3.1.2 Windows® Meの場合” (25 ページ) をご覧ください。

3.1.1 Windows® 98SE の場合

1. 付属の USB ケーブルの一端をご使用のコンピュータの USB ポートに接続し、他端を本商品の USB ポートに接続してください。本商品が正しく接続されていれば、OS は新しいデバイスを検出し、ネットワークデバイスのドライバを挿入するようにとの指示が表示されますので、[次へ] をクリックします。



2. 付属のドライバディスクを、コンピュータのフロッピーディスクドライブに挿入してください。次に、[使用中のデバイスに最適なドライバを検索する (推奨)] を選択してから [次へ] をクリックします。



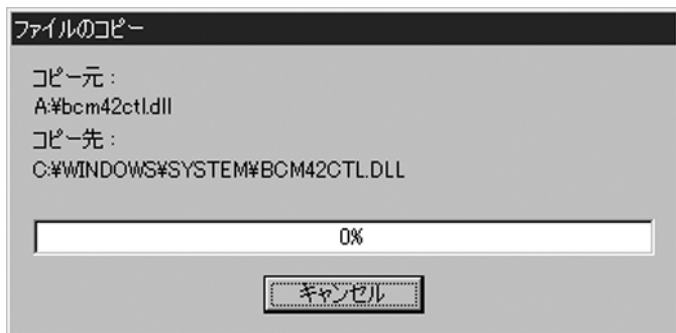
3. [フロッピーディスクドライブ] を指定してから、[次へ] をクリックしてください。OSは、ネットワークデバイスをインストールするのに適切なドライバの検索をはじめます。



4. ファイルのパスが正しいことを確かめてから、[次へ] をクリックして次に進みます。



5. OSが、適切なドライバをコンピュータにコピーします。
Windows® 98SEは、Windows® 98SE インストール用 CD-ROM を使用することを指示することがあります。その場合は、Windows® 98SE インストール用 CD-ROM を CD-ROM ドライブに入れてください。



6. [完了] をクリックすると、インストールは完了します。



7. 終了したらシステム設定変更のため、コンピュータを再起動してください。

3.1.2 Windows® Me の場合

1. 付属ケーブルの一端をご使用のコンピュータのUSBポートに接続し、他端を本商品のUSBポートに接続してください。本商品が正しく接続されていれば、OSは新しいデバイスを検出し、ネットワークデバイスのドライバを挿入するようこの指示が表示されます。

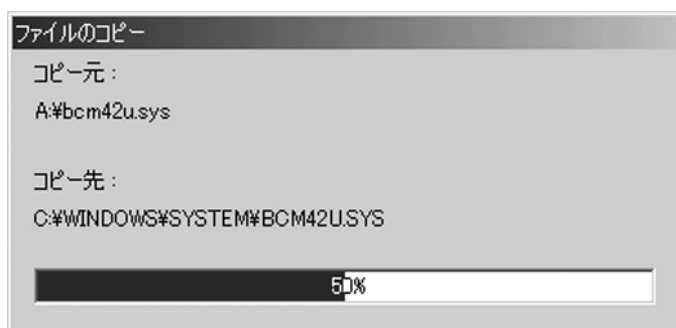
付属のドライバディスクを挿入して、[適切なドライバを自動的に検索する(推奨)(A)]を選択してから[次へ]をクリックします。



2. OSが自動的にドライバを検索しに行きます。



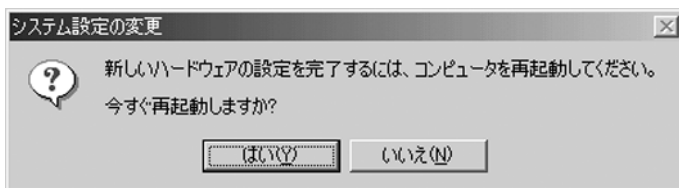
3. 適切なドライバを自動的にコンピュータにコピーします。



4. コピーが終了すると下記の画面が表示されます。[完了]をクリックするとインストールは完了します。



5. インストールを終了したらシステム設定の変更のため、コンピュータを再起動してください。



3.2 Windows® 2000 の場合

1. インストールする前に、まずご使用のコンピュータにUSBポートがあり、それが動作しているかを確認してください。これを確認するには、コンピュータの画面上にある [マイコンピュータ] をダブルクリックしてから、[コントロールパネル] をダブルクリックします。下記のようなコントロールパネルが表示されます。



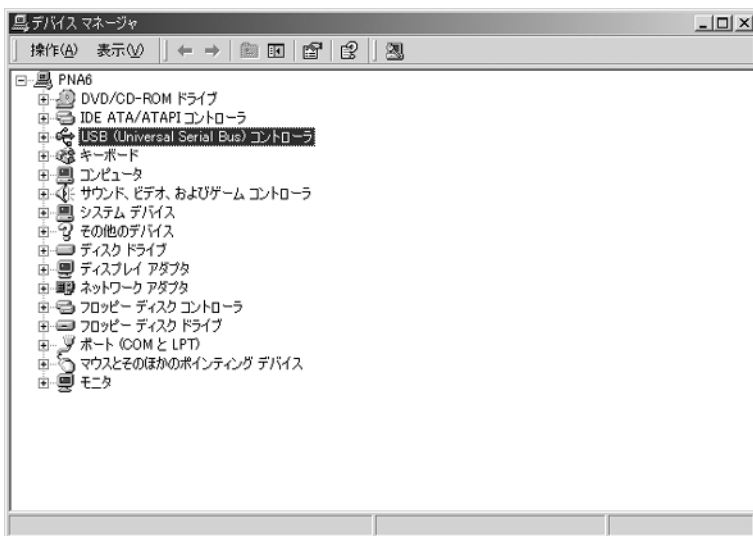
コントロールパネル

2. 次に [システム] をダブルクリックしてから [ハードウェア] タブをクリックしてください。下記のような画面に変わります。



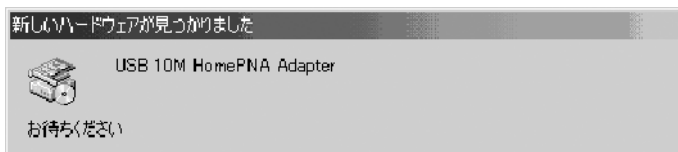
システムのプロパティ

3. [デバイスマネージャ] ボタンをクリックしてデバイスマネージャを表示します。下記のようなメッセージボックスが表示されます。[USB (Universal Serial Bus) コントローラ] が表示されていれば、USB ポートは正しくインストールされていて動作しています。表示されていないか、または「X」や「！」が表示されている場合は、USB ポートが正しくインストールされていないか、USB BIOS が正しく動作していないことを示しています。この場合には、コンピュータ販売店などからUSBサポートを得てください。

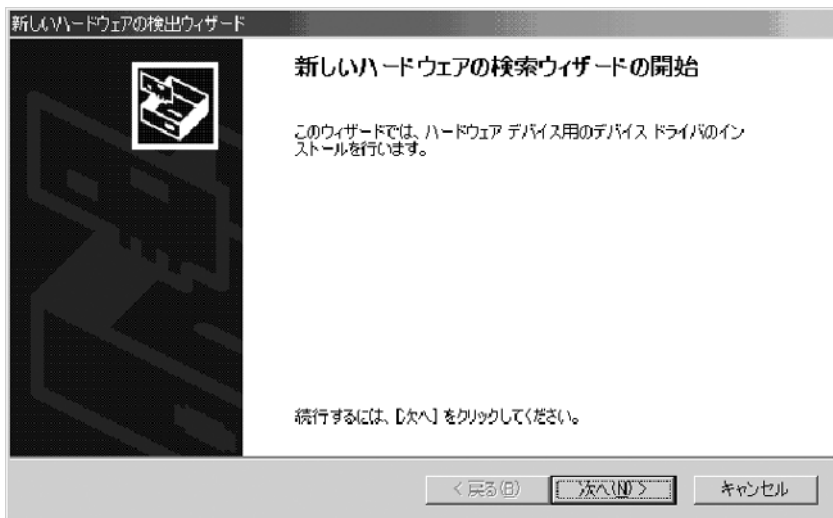


デバイスマネージャ 例

4. 付属ケーブルの一端をコンピュータのUSBポートに接続し、他端を本商品のUSBポートに接続してください。本商品が正しく接続されると、OSは自動的に新しいデバイスを検出し、下記のメッセージボックスが数秒間表示されます。

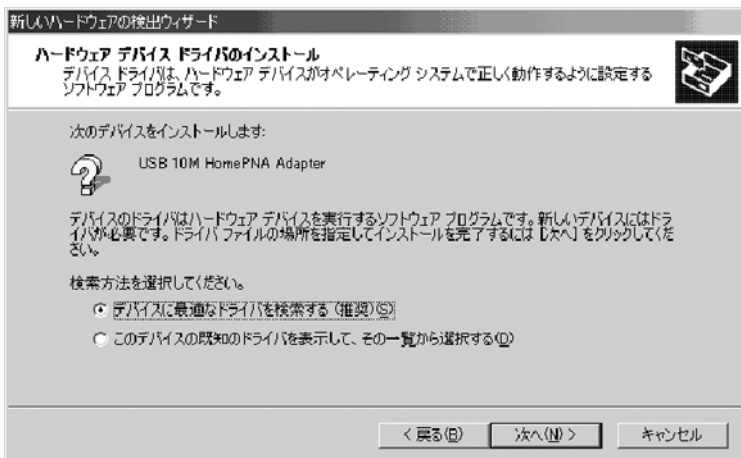


5. その後、下記のメッセージボックスが表示されます。[次へ]をクリックすると新しいハードウェアの検索ウィザードが開始します。

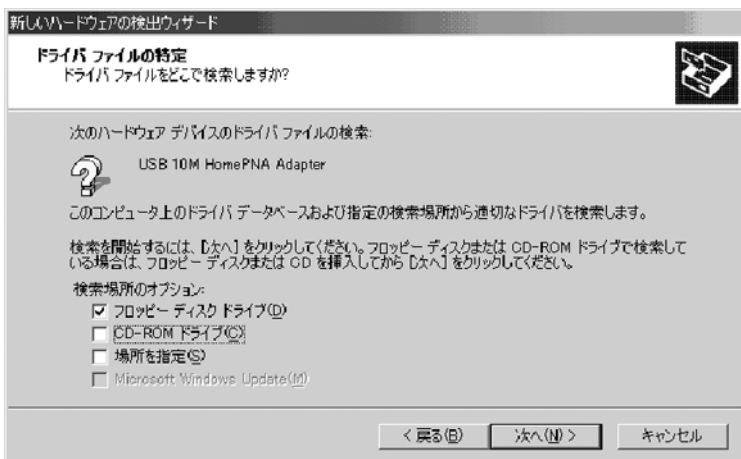


6. [デバイスに最適なドライバを検索する(推奨)]を選択してから、[次へ]をクリックしてください。

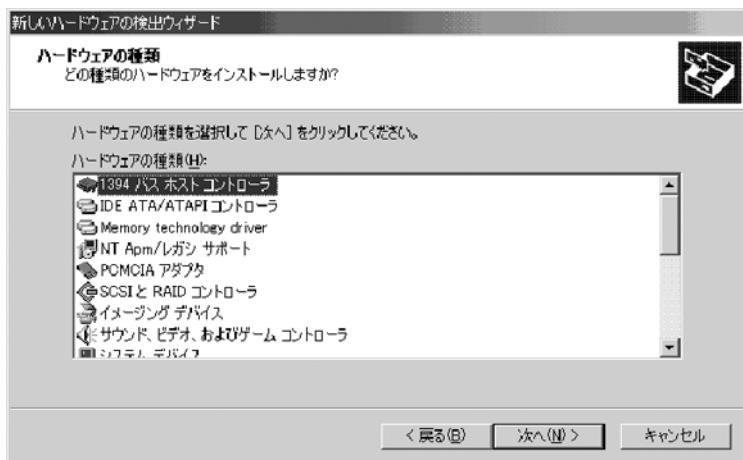
注意： [このデバイスを既知のドライバを表示して、その一覧から選択する]を選択すると正常にインストールすることが出来ないことがありますので注意してください。もし選択してしまった場合は、[戻る]ボタンをクリックして下記の画面に戻りやり直してください。



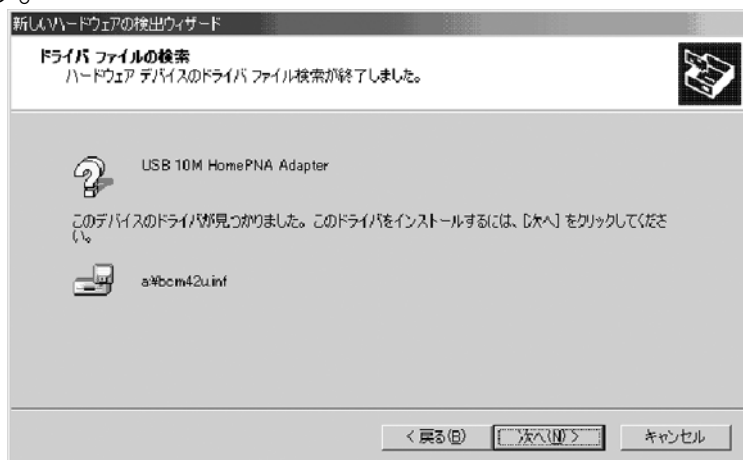
7. 付属のドライバディスクをコンピュータのディスクドライブに差し込み、検索場所のオプションの[フロッピーディスクドライブ]を選択してから[次へ]をクリックしてください。



注意 : 下記のメッセージボックスが表示された場合は、「戻る」ボタンをクリックして「4 項」(30 ページ) からやり直してください。その際、正しいドライバディスクがコンピュータのディスクドライブに挿入されているかを確認してください。



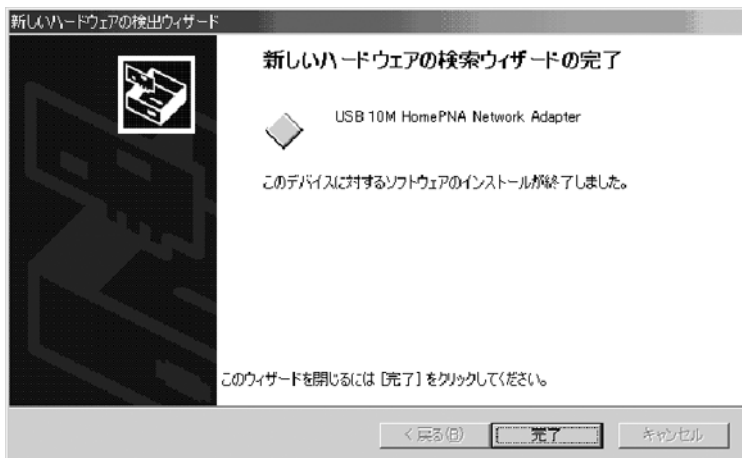
8. ドライバが見つかる则下記のメッセージボックスが表示されます。[次へ] をクリックしてドライバのインストールを開始してください。



9. 下記のメッセージボックスが表示されたら、[はい(Y)]をクリックしてインストールを続けてください。



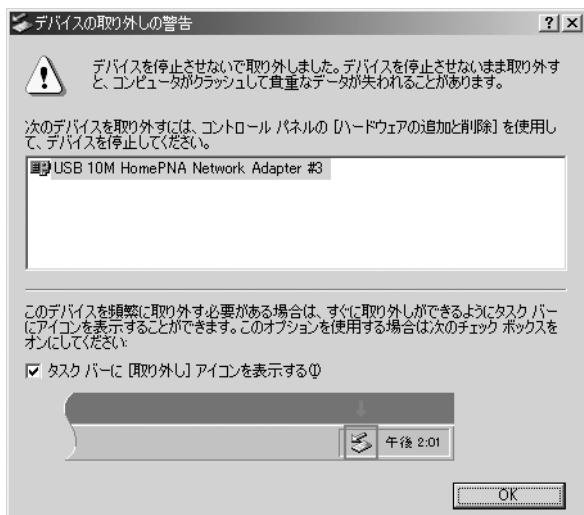
10. 下記のメッセージボックスが表示されたらドライバのインストールは終了です。[完了] ボタンをクリックして終了してください。



⚠ 注意

Windows® 2000 におけるデバイスの取り外しについて

Windows® 2000 にてデバイスを停止させずに、本商品を取り外す（USB ケーブルを抜く）と下記の警告ウインドが表示されます。



Windows® 2000 で使用中に本商品を取り外す場合は、まずデバイスの取り外しを行ってから本商品を取り外してください。

ひんぱんに本商品を取り外す場合は、「タスクバーに [取り外し] アイコンを表示する」のチェックボックスをマークしてから [OK] ボタンをクリックしてください。タスクバーに [取り外し] アイコンが表示されますので容易にデバイスの取り外しが出来ます。（通常は、コントロールパネルの [ハードウェアの追加と削除] からデバイスの取り外しを行います。）

3.3 本商品接続後のLEDチェック

本商品はPCと正しく接続されると電源が投入された状態になります。接続後、下記の手順に従いLEDのチェックを行います。

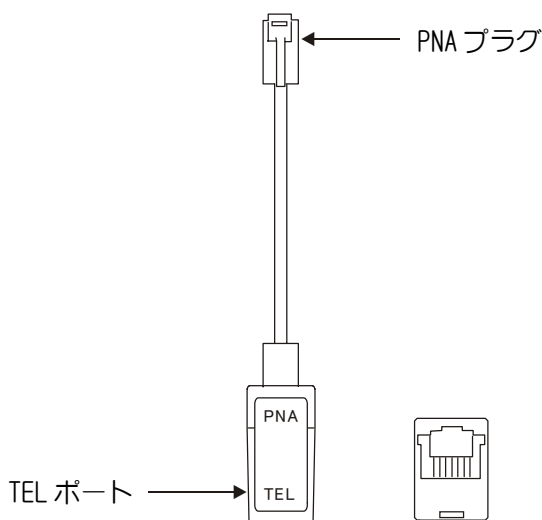
1. POWER/USB LEDが点灯します。(本商品には電源スイッチがありませんのでPCとのUSB接続が確立したときに電源オンの状態になります。)
2. 約15～60秒後に“PNA”LEDが点灯します。
3. 上記のようにならない場合はケーブルの接続を再確認してください。また、“PNA”LEDは対向するHomePNA装置が正常に動作していないと点灯しませんので、対向するHomePNA装置も確認してください。

4. PN-10 フィルタ

HomePNA 装置 PN-10 フィルタは HomePNA 回線から HomePNA 技術を用いた周波数帯域を取り除くための装置です。

HomePNA 回線に電話機だけを接続する場合に、PN-10E/U の代わりに使用することができます。

4.1 各部の名称と機能



各部の名称と機能

名称	機能
PNA プラグ	HomePNA 回線に接続するプラグです。
TEL ポート	電話機や DSU/TA (DSU 内蔵タイプ) に接続するポートです。接続ケーブルは、電話機や DSU/TA (DSU 内蔵タイプ) に付属のモジュラケーブルをご使用ください。

4.2 仕様

● PNA プラグ

インタフェース	RJ-11	モジュラプラグ
---------	-------	---------

● TEL ポート

インタフェース	RJ-11	モジュラコネクタ
---------	-------	----------

● 物理仕様

高さ	約 22 mm
----	---------

幅	約 16 mm
---	---------

奥行	約 33 mm
----	---------

重量	約 20g
----	-------

仕様は予告なく変更する場合があります。

5. 故障かなと思ったら

下記に本商品の設定／設置や運用管理上で、トラブルが起こった場合の対処方法を説明します。使用中に動作がおかしい等のトラブルが発生した場合は、下記の項目をチェックしてください。

1. POWER/USB LEDが消灯している。

考えられる原因	チェックポイント
USBケーブルが正しく接続されていない。	USBケーブルが正しく接続されているかを確認してください。
PCの電源が入っていない。	PCの電源を確認してください。
ドライバが正しくインストールされていない。	本商品のドライバをインストールしなおしてください。
USBポートが正しく認識されていない。	使用するPCのUSBポートが正しく認識されているか確認してください。

2. PNA LEDが消灯している。

考えられる原因	チェックポイント
PNAポートに接続されるケーブルが正しく接続されていない。	ケーブルの接続を確認してください。
ドライバが正しくインストールされていない。	本商品のドライバをインストールしなおしてください。

3. PC上で本商品が認識されない。

考えられる原因	チェックポイント
USB ケーブルが正しく接続されていない。	USB ケーブルの接続を確認してください。
USB ポートが正しく認識されていない。	使用する PC の USB ポートが正しく認識されているか確認してください。

6. 参考 保守サービスのご案内

● 保障について

保証期間（1年間）中の故障につきましては、「保証書」の記載にもとづき当社が無償で修理いたしますので、「保証書」は大切に保管してください。（詳しくは「保証書」の無料修理規定をご覧ください。）

● 保守サービスについて


保証期間後においても、引き続き安心してご利用いただける「定額保守サービス」と、故障修理のつと料金をいただく「実費保守サービス」があります。

当社では、安心して商品をご利用いただける定額保守サービスをお勧めしています。

保守サービスの種類は

定額保守サービス	<ul style="list-style-type: none">● 毎月一定の料金をお支払いいただき、故障時には当社が無償で修理を行うサービスです。
実費保守サービス	<ul style="list-style-type: none">● 修理に要した費用をいただきます。（修理費として、お客様宅へおうかがいするための費用および修理に要する技術的費用・部品代をいただきます。）（故障内容によっては高額になる場合がありますのでご了承ください。）● 当社のサービス取扱所まで商品をお持ちいただいた場合は、お客様宅へおうかがいするための費用が不要になります。

- **故障の場合は**
故障した場合のお問い合わせは局番なしの113番へご連絡ください。
- **お話中調べは**
お話中調べは局番なしの114番へご連絡ください。
- **その他**
定額保守サービス料金については、NTT通信機器お取扱相談センターへお気軽にご相談ください。

NTT 通信機器お取扱相談センター： トークニーナ
 **0120-109217**

電話番号をお間違えにならないように、ご注意ください。

- **補修用部品の保有期間について**
本商品の補修用性能部品（商品の性能を維持するために必要な部品）を、製造打ち切り後、7年間保有しています。

MEMO

MEMO

この取扱説明書は、森林資源保護のため、再生紙を使用しています。

当社のホームページでは、各種商品の最新の情報やバージョンアップサービスなどを提供しています。本商品を最適にご利用いただくために、定期的にご覧いただくことをお勧めします。

当社ホームページ：<http://www.ntt-east.co.jp/ced/>
<http://www.ntt-west.co.jp/kiki/>

使い方等でご不明の点がございましたら、NTT 通信機器お取扱相談センタへお気軽にご相談ください。

NTT 通信機器お取扱相談センタ：
トークニーナ
 0120-109217

電話番号をお間違えにならないように、ご注意願います。

© 2001 NTEAST・NTTWEST



本 2218-1 (2001. 06)
PNA-PN-10U<G>トリセツ