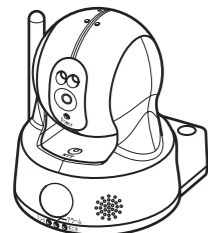


最初にお読みください

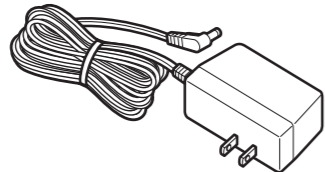
ネットワークカメラ HC-1000

セットアップガイド

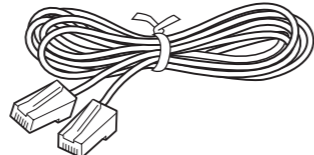
セット内容を確認する



ネットワークカメラ (1台)



電源アダプタ (1個)



LANケーブル (1本)



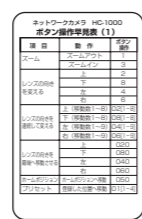
専用CD-ROM (詳細取扱説明書含む)



取扱説明書



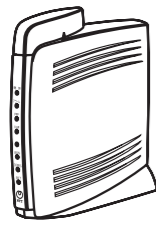
最初にお読みください
＜セットアップガイド＞ (本書)



ボタン操作 早見表

NTT通信機器お取扱相談センター
無線LAN機器の電波に関するご注意
保証書

お客様にご用意いただくもの



＜例＞RT-200KI、AD-200SE
ひかり電話対応機器

※使用できる機器は、当社ホームページ (裏面) を参照してください。



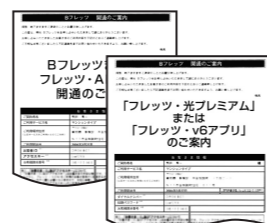
パソコン

※CD-ROM内蔵パソコンまたは別途CD-ROMドライブをご用意ください。
※Windows® XP、Windows® 2000、またはWindows Vista™のいずれかのOSが動作すること。
※10BASE-Tまたは10BASE-T/100BASE-TXに対応したLANポートを備えていること。



LANケーブル

ひかり電話対応機器とパソコンを接続するために、ひかり電話対応機器に付属のLANケーブルまたは市販のLANケーブルをご用意ください。



必要な書類

「FLET・Netナンバー」をご利用の場合、「フレッツ・光プレミアム」または「フレッツ・v6アプリ」のテレビ電話機能をご利用の場合は、ご契約時の書類をご用意ください。

セットアップの流れ

STEP 1 無線LAN設定情報を作成する

ひかり電話対応機器に「まるごと設定ツール」が付属している場合は、「まるごと設定ツール」で無線LAN設定情報を作成できます。

以下の場合、STEP1の作業は必要ありません。STEP2へお進みください。

- ・本商品の設定でご使用になるパソコンで、ひかり電話対応機器付属「まるごと設定ツール」の無線LAN設定を行っている場合
- ・本商品を有線LANでご使用になる場合
※無線LAN設定情報が作成できない場合は、Web設定で無線LANの設定を行ってください。詳しくは詳細取扱説明書を参照してください。

STEP 2 ひかり電話対応機器に接続する

本商品の設定を行うために、ひかり電話対応機器に本商品とパソコンを接続します。

STEP 3 初期設定を行う

専用CD-ROMから「HC-1000専用ツール」を起動して、本商品を使用するように設定します。

本商品は、ひかり電話対応機器またはブロードバンドルータに接続して使用するネットワークカメラです。本書に従ってセットアップを行っていただくと、ひかり電話対応機器に無線LANまたは有線LAN接続して、ネットワークカメラが利用できるようになります。

ひかり電話対応機器に接続しない場合は、ひかり電話対応機器の代わりにブロードバンドルータを接続し、テレビ電話を利用しないように設定してください。

※本製品の設定に関して、より詳細な情報が必要な場合は、付属の「取扱説明書」および専用CD-ROMに収録されている「詳細取扱説明書」を参照してください。

STEP 1 無線LAN設定情報を作成する

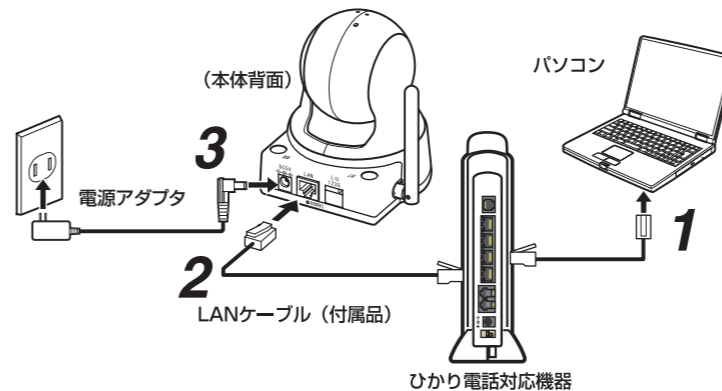
ご使用になるパソコンで、ひかり電話対応機器の「まるごと設定ツール」で無線LANの設定を行っていない場合は、下記の手順を行います。詳しくは、ひかり電話対応機器の取扱説明書を参照してください。

- 1 LANケーブルで、ひかり電話対応機器のLANポートと、パソコンのLANポートを接続する。
- 2 パソコンのCD-ROMドライブに、ひかり電話対応機器付属の専用CD-ROMをセットし、「まるごと設定ツール」を起動する。
- 3 「まるごと設定ツール」の「設定する内容を選択します」画面から、「無線LAN子機の設定をする」を選択し、「次へ」をクリックする。
- 4 「無線LAN設定情報の作成をする」を選択し、「作成」をクリックする。

これで無線LAN情報が作成されます。「まるごと設定ツール」を終了してSTEP2へお進みください。

STEP 2 ひかり電話対応機器に接続する

本商品を無線LANでご使用になる場合も、設定を行うために下図のように接続してください。



- 1 ひかり電話対応機器にパソコンを接続する。

ひかり電話対応機器に付属のLANケーブルまたは市販のLANケーブルで、ひかり電話対応機器のLANポートと、パソコンのLANポートを接続します。

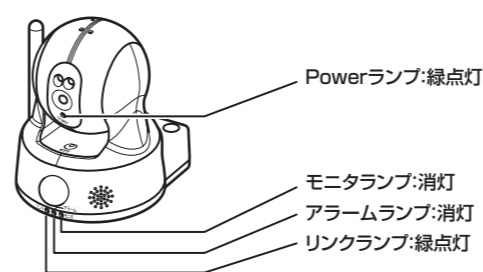
- 2 ひかり電話対応機器に本商品を接続する。

付属のLANケーブルで、ひかり電話対応機器のLANポートと、本商品のLANポートを接続します。

- 3 電源アダプタを接続する。

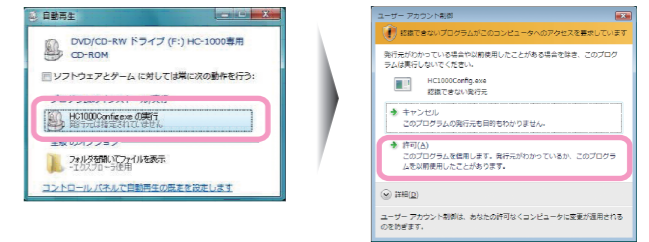
付属の電源アダプタを本商品に接続します。
※付属の電源アダプタ以外は使用しないでください。

- 4 ランプの状態が次のようになっていることを確認する。

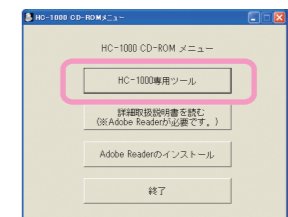


STEP 3 初期設定を行う

- 1 パソコンにHC-1000専用CD-ROMをセットする。
Windows Vista™をご使用の場合は下記の画面が表示されます。
[HC-1000Config.exeの実行]をクリックし、[許可]を選択してください。

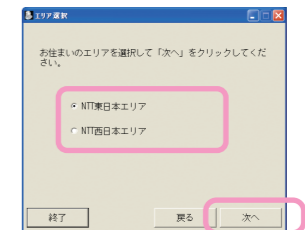


- 2 「HC-1000専用ツール」をクリックする。

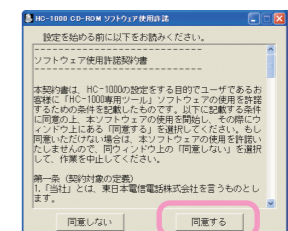


- 3 お住まいのエリアを選択し、「次へ」をクリックする。

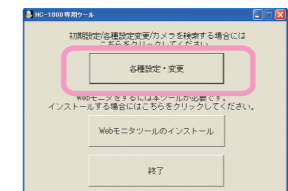
ネットワークカメラを設置するエリアを選択してください。



- 4 使用許諾契約書を読み、「同意する」をクリックする。

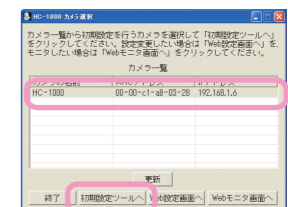


- 5 「各種設定・変更」をクリックする。

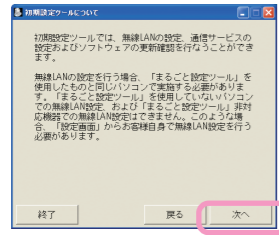


- 6 カメラ一覧の「HC-1000」を選択し、「初期設定ツールへ」をクリックする。

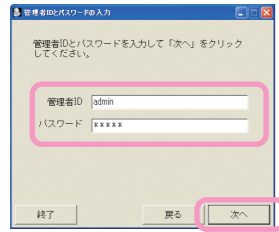
カメラ名称の初期設定は「HC-1000」です。
ここで表示されるカメラのIPアドレスは、カメラを操作するときに必要になります。必ずIPアドレスをメモしておいてください。



7 「次へ」をクリックする。



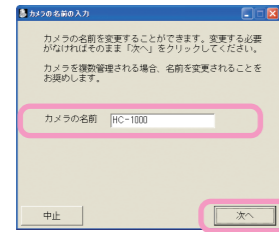
8 管理者IDに「admin」、パスワードに「admin」と入力し、「次へ」をクリックする。



管理者ID:admin、パスワード:adminは初期値です。

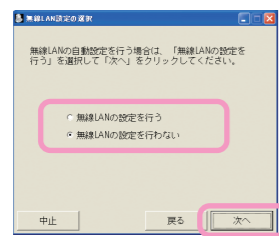
9 カメラの名前を入力し、「次へ」をクリックする。

半角英数字16文字まで入力できます。



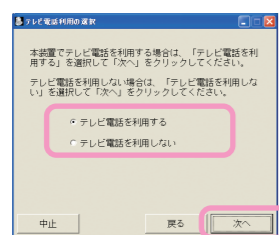
10 無線LANの設定を行うかどうかを選択し、「次へ」をクリックする。

ひかり電話対応機器の「まるごと設定ツール」で無線LAN設定情報を作成したパソコンで、この設定を行っている場合は、「無線LANの設定を行う」を選択します。それ以外の場合は、「無線LANの設定を行わない」を選択してください。



11 テレビ電話を利用するかどうかを選択し、「次へ」をクリックする。

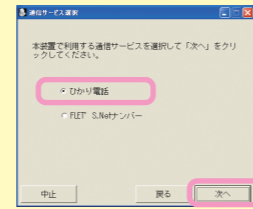
テレビ電話を利用する場合は「テレビ電話を利用する」、ひかり電話対応機器に接続しないでパソコン/iモード®によるモニタのみ利用する場合は「テレビ電話を利用しない」を選択します。「テレビ電話を利用しない」を選択した場合は、手順15へ進んでください。



次の手順では、テレビ電話をどのサービスでご利用になるかを選択してください。ご利用になるサービスによって手順が異なります。該当するサービスの項目へお進みください。

NTT東日本エリアで「ひかり電話」をご利用の場合

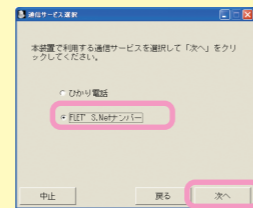
12 「ひかり電話」を選択し、「次へ」をクリックする。



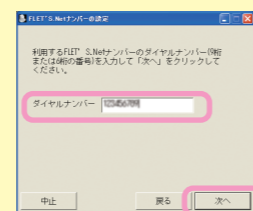
手順14へ進んでください。

NTT東日本エリアで「FLET'S.Netナンバー」をご利用の場合

12 「FLET'S.Netナンバー」を選択し、「次へ」をクリックする。



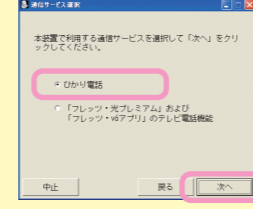
13 FLET'S.Netナンバーのダイヤルナンバーを入力し、「次へ」をクリックする。



手順14へ進んでください。

NTT西日本エリアで「ひかり電話」をご利用の場合

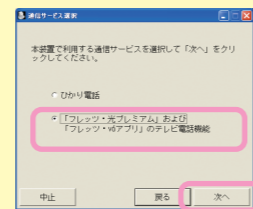
12 「ひかり電話」を選択し、「次へ」をクリックする。



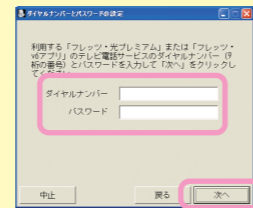
手順14へ進んでください。

NTT西日本エリアで「フレッツ・光プレミアム」および「フレッツ・v6アプリ」のテレビ電話機能をご利用の場合

12 「「フレッツ・光プレミアム」および「フレッツ・v6アプリ」のテレビ電話機能」を選択し、「次へ」をクリックする。



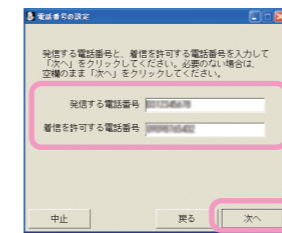
13 「フレッツ・光プレミアム」および「フレッツ・v6アプリ」のダイヤルナンバーとパスワードを入力し、「次へ」をクリックする。



手順14へ進んでください。

14 発信する電話番号、着信を許可する電話番号を入力し、「次へ」をクリックする。

発信する電話番号：発信ボタンを押したときに発信する相手の電話番号を入力します。
着信を許可する電話番号：カメラへの着信を許可する電話番号を入力します。



入力例①：09012345678
入力例②：0312345678
※入力例②の場合は市外局番を省略せずに入力してください。

ワンポイント

●着信を許可する電話番号とは

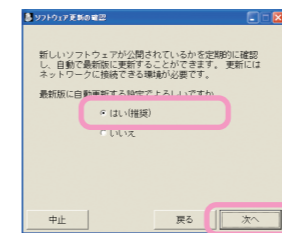
ネットワークカメラに接続できる電話番号を登録します。電話番号の追加や変更は、Web設定で行うことができます。着信を許可する電話番号は16件まで登録できます。

●Web設定画面を表示するには

手順6で「Web設定画面へ」をクリックすると、Webブラウザが起動して、Web設定画面が表示されます。設定内容について詳しくは、詳細取扱説明書を参照してください。

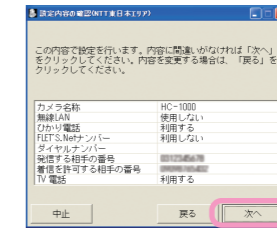
15 「はい(推奨)」を選択し、「次へ」をクリックする。

通常は「はい(推奨)」を選択してください。

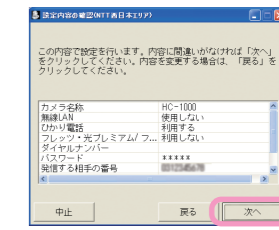


16 設定内容を確認し、「次へ」をクリックする。

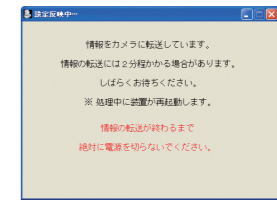
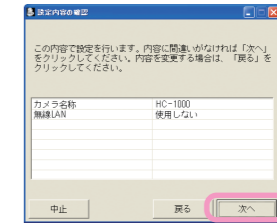
●NTT東日本エリアの場合



●NTT西日本エリアの場合

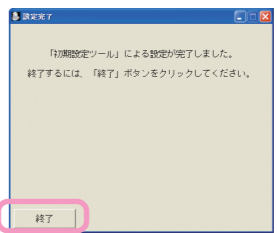


●テレビ電話を利用しない場合



設定をカメラに反映します。情報の転送には約2分かかります。手順17の画面が表示されるまで、絶対に電源を切らないでください。

17 「終了」をクリックし、画面が閉じたらHC-1000専用CD-ROMを取り出す。



これで設定は完了です。本商品を無線LANでご利用になる場合は、ひかり電話対応機器と接続しているLANケーブルを外し、カメラを任意の場所に設置してください。

■お問い合わせ先

当社ホームページ:

【NTT東日本】<http://www.ntt-east.co.jp/ced/>
【NTT西日本】<http://www.ntt-west.co.jp/kiki/>