

パソコンを設定する

設定を確認する (Windows® 98/Meの場合)

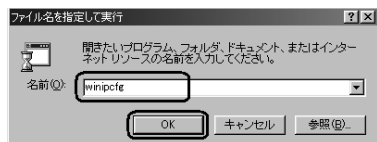
パソコン(LANカード)と本商品が正しく接続・設定されているか確認したい場合、Windows® 98/Meでは「winipcfg」から確認することができます。

1 「winipcfg」を起動する

「スタート」メニューから「ファイル名を指定して実行」を選択しクリックします。



「名前」の入力欄に「winipcfg」と入力し「OK」をクリックします。



2 IPアドレスを確認する

「winipcfg」が起動したら、IPアドレスが取得できているかどうか確認します。「Ethernetアダプタ情報」が「PPP Adapter.」と表示されている場合は右端のプルダウンメニュー▼をクリックして現在ご利用しているLANカード名を選択し変更してください。

3 「winipcfg」を閉じる

IPアドレス、サブネットマスク、デフォルトゲートウェイの欄に画面と同様の値が表示されていることを確認できたら、「OK」をクリックして「winipcfg」を閉じてください。

IPアドレスが「0.0.0.0」となっていたり「デフォルトゲートウェイ」が空白になっていたりする場合は、まず「解放」をクリックして次に「すべて書き換え」をクリックしてください。この操作でIPアドレスとゲートウェイの欄に各情報が表示されれば設定の確認は完了です。

IPアドレスやデフォルトゲートウェイが正常に設定されていない場合は、パソコンの電源を切ってから電源やケーブルなどの接続を確認し再起動してください。

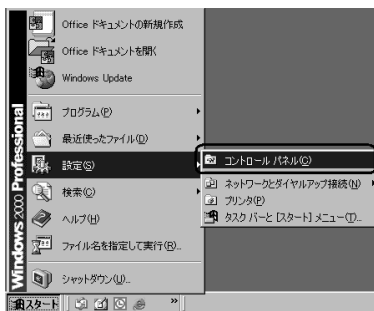


パソコンを設定する (Windows® 2000 の場合)

LANカードの取り付けとドライバのインストールは、ご利用機器メーカーのインストール指示に従い、あらかじめ行っておいてください。

1 コントロールパネルを開く

Windows® 2000を起動して「スタート」メニューから「設定」「コントロールパネル」を選択してコントロールパネルを開きます。



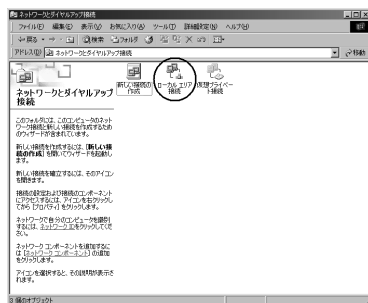
2 「ネットワークとダイヤルアップ接続」を開く

コントロールパネルの「ネットワークとダイヤルアップ接続」をクリックまたはダブルクリックして開きます。



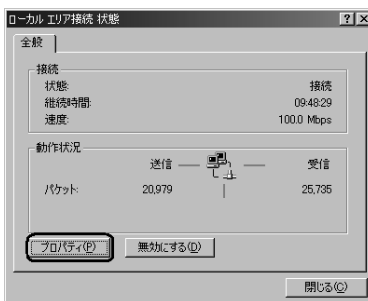
3 「ローカルエリア接続」を開く

「ネットワークとダイヤルアップ接続」から「ローカルエリア接続」のアイコンをクリックまたはダブルクリックして開きます。



4 「ローカルエリア接続のプロパティ」を開く

「ローカルエリア接続の状態」が開いたら「プロパティ」をクリックします。



2
と
本
商
品
の
接
続
設
定

(次ページに続く)

パソコンを設定する

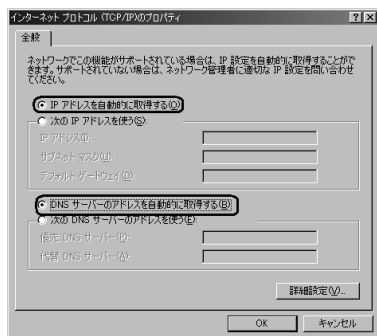
5 インターネットプロトコル (TCP/IP)の項目を選択し、プロパティを開く

「ローカルエリア接続のプロパティ」を開き一覧から「インターネットプロトコル (TCP/IP)」を選択し「プロパティ」をクリックしてください。



6 IPアドレスとDNSを設定する

「インターネットプロトコル(TCP/IP)のプロパティ」が開いたら、「IPアドレスを自動的に取得する」と、「DNSサーバーのアドレスを自動的に取得する」を選択してください。



IPアドレスとDNSの設定を確認したら「詳細設定」をクリックして「TCP/IP詳細設定」を開きます。

7 DHCP設定を確認する

「TCP/IP詳細設定」が開いたら「IP設定」タブをクリックして、一覧に「DHCP有効」と表示されているか確認します。

「DHCP有効」となっていない場合、手順6の画面で「IPアドレスを自動的に取得する」と、「DNSサーバーのアドレスを自動的に取得する」を選択してあるか、再度チェックをしてください。



8 IPアドレスの設定とDNSの設定を確認したら、「OK」をクリックして「インターネットプロトコル(TCP/IP)のプロパティ」を閉じる

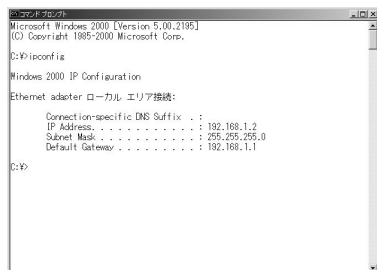
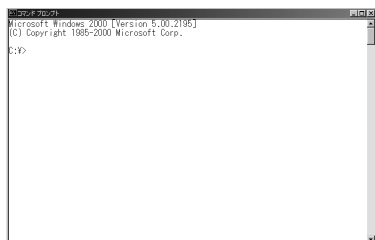
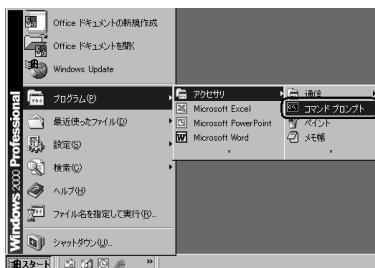
9 「ローカルエリア接続のプロパティ」に戻ったら「OK」をクリックして閉じる

設定を確認する (Windows® 2000の場合)

パソコン(LANカード)と本商品が正しく接続・設定されているか確認したい場合、Windows® 2000ではコマンドプロンプトを起動して操作します。

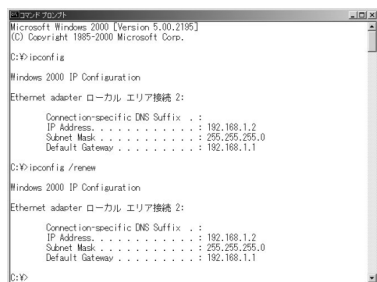
1

コマンドプロンプトを起動する
「スタート」メニューから「プログラム」
「アクセサリ」 「コマンドプロンプト」
を順次選択して、「コマンドプロンプト」
をクリックしてください。



IP AddressとDefault Gateway が正しく設定されていない場合は、半角英数文字で、「ipconfig /renew」と入力してください。

IP Address, Subnet Mask, Default Gatewayの各情報が再度表示されます。各情報が正常に設定されていない場合は、パソコンの電源を切ってから電源やケーブルなどの接続を確認し再起動してください。



2

ipconfigコマンドを実行する

コマンドプロンプトが開いたら、キーボードから半角英数文字で「ipconfig」と入力しEnter キーを押します。ipconfigコマンドを実行すると、

- ・ IP Address
- ・ Subnet Mask
- ・ Default Gateway

の各情報が表示されます。画面と同様の値が表示されていることを確認してください。

2
本商品の接続
設定とパソコンの

パソコンを設定する

パソコンを設定する (Windows® XP の場合)

LANカードの取り付けとドライバのインストールは、ご利用機器メーカーのインストール指示に従い、あらかじめ行っておいください。

1 コントロールパネルを開く

Windows® XPを起動し、「スタート」メニューから「コントロールパネル」をクリックしてコントロールパネルを開きます。



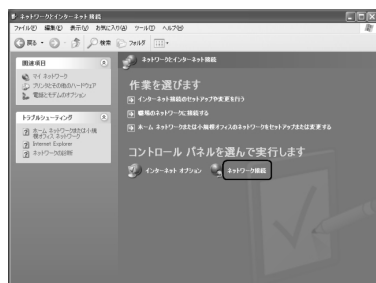
2 「ネットワークとインターネット接続」を開く

コントロールパネルの「ネットワークとインターネット接続」をクリックまたはダブルクリックして開きます。



3 「ネットワーク接続」を開く

「ネットワークとインターネット接続」の「ネットワーク接続」をクリックします。



4 「ローカルエリア接続」を開く

「LANまたは高速インターネット」内の「ローカルエリア接続」をクリックまたはダブルクリックして開きます。



6 インターネットプロトコル (TCP/IP)のプロパティを開く

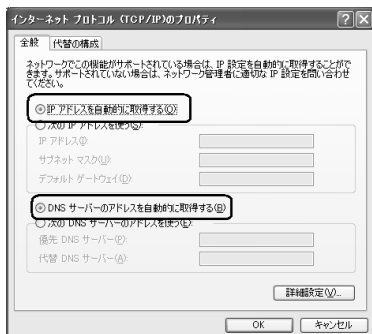
「ローカルエリア接続のプロパティ」を開き一覧から「インターネットプロトコル (TCP/IP)」を選択し「プロパティ」をクリックしてください。



一覧に表示されているチェックは外さないでください。

7 IPアドレスとDNSを設定する

「インターネットプロトコル(TCP/IP)のプロパティ」が開いたら、「IPアドレスを自動的に取得する」と、「DNSサーバーのアドレスを自動的に取得する」を選択してください。



(次ページに続く)

「ネットワーク接続」の「広帯域」の欄に、PPPoE設定がされている場合には、PPPoEのアイコンを右クリックして、表示されるサブメニューの「既定の接続を解除」を選択し、クリックしてください。(例では、「マイISP」となっています。) 本商品を使いADSLなどに接続するときは利用しません。



5 「ローカルエリア接続のプロパティ」を開く

「ローカルエリア接続の状態」が開いたら「プロパティ」をクリックします。



パソコンを設定する

8

DHCP設定を確認する

IPアドレスとDNSの設定を確認したら「詳細設定」をクリックして「TCP/IP詳細設定」を開きます。

「TCP/IP詳細設定」が開いたら「IP設定」タブをクリックして、一覧に「DHCP有効」と表示されているか確認します。

「DHCP有効」となっていない場合、手順7の画面で「IPアドレスを自動的に取得する」と、「DNSサーバーのアドレスを自動的に取得する」を選択してあるか、再度チェックをしてください。



9

IPアドレスの設定とDNSの設定を確認したら、「OK」をクリックして「インターネットプロトコル(TCP/IP)のプロパティ」を閉じる

10

「ローカルエリア接続のプロパティ」に戻ったら「OK」をクリックして閉じる

設定を確認する (Windows® XP の場合)

パソコン(LANカード)と本商品が正しく接続・設定されているか確認したい場合、Windows® XP ではコマンドプロンプトを起動して操作します。

1

コマンドプロンプトを起動する
「スタート」メニューから「プログラム」
「アクセサリ」 「コマンドプロンプト」
を順次選択して、「コマンドプロンプト」
をクリックしてください。



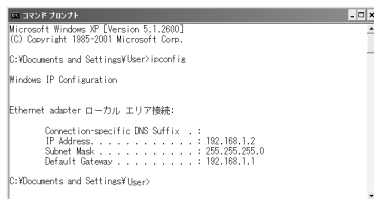
2

ipconfigコマンドを実行する

コマンドプロンプトが開いたら、キーボードから半角英数文字で「ipconfig」と入力しEnter キーを押します。ipconfigコマンドを実行すると、

- IP Address
- Subnet Mask
- Default Gateway

の各情報が表示されます。画面と同様の値が表示されていることを確認してください。



IP AddressとDefault Gateway が正しく設定されていない場合は、半角英数文字で「ipconfig /renew」と入力してください。

IP Address , Subnet Mask , Default Gatewayの各情報が再度表示されます。

各情報が正常に設定されていない場合は、パソコンの電源を切ってから電源やケーブルなどの接続を確認し、再起動してください。

2
本商品の接続
とパソコンの
設定

パソコンを設定する

パソコンを設定する (Mac OS 9.04以降の場合)

LANカードの取り付けとドライバのインストールは、ご利用中の機器メーカーのインストール指示に従い、あらかじめ行っておいください。

1 機能拡張フォルダを開く

本商品を利用するには、「Open Transport」のバージョンが2.6以上である必要があります。ここでは、インストールされている「Open Transport」のバージョンの確認を行います。Mac OS 9.04以降を起動して、ハードディスクアイコンをダブルクリックします。「システムフォルダ」をダブルクリックして開き、「機能拡張」フォルダをダブルクリックします。



2 Open Transportの情報を確認する

「機能拡張」フォルダの中から「Open Transport」という書類をクリックし、メニューバーから「ファイル」「情報を見る」「一般情報」を選択します。



3 Open Transportのバージョンを確認する

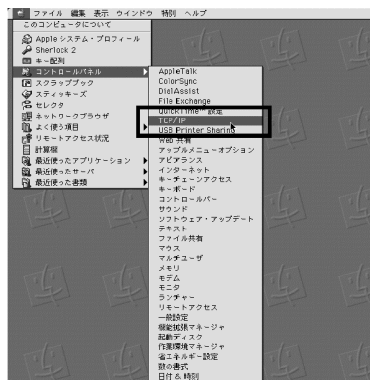
Open Transportのバージョンが2.6以上であることを確認します。確認が終わったらウィンドウを閉じます。



Open Transportのバージョンが2.6以上でなかった場合は、アップルコンピュータのホームページでアップデートをダウンロードしてご利用ください。

4 コントロールパネルを開く

「アップル」メニューから「コントロールパネル」「TCP/IP」を選択して、「TCP/IP」設定ウィンドウを開きます。



「アップルメニューオプション」で「サブメニュー」の機能をオフにしている場合は、アップルメニューから「コントロールパネル」を選択し、コントロールパネルのウィンドウが表示されてから「TCP/IP」をダブルクリックします。

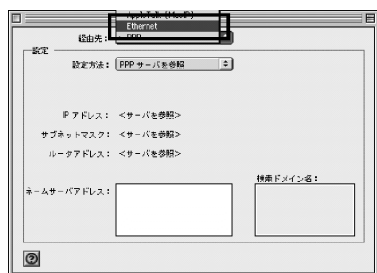


2
設定
とパソコン
の
接続
本商品の

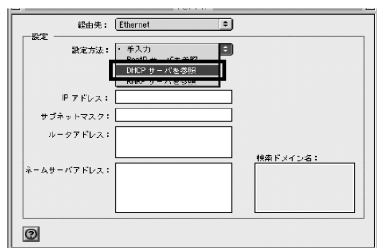
(次ページに続く)

パソコンを設定する

- 5** 経路先を選択する
「TCP/IP」設定ウィンドウの「経路先」リストで、「Ethernet」を選択します。

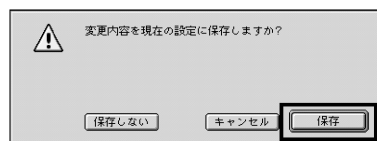


- 6** 設定方法を選択する
「TCP/IP」設定ウィンドウの「設定方法」リストより、「DHCPサーバを参照」を選択します。



- 7** 「TCP/IP」設定ウィンドウを閉じる

ネットワークの設定が終了したら、「TCP/IP」設定ウィンドウを閉じます。このとき、「変更内容を現在の設定に保存しますか?」というメッセージが表示された場合、「保存」をクリックします。



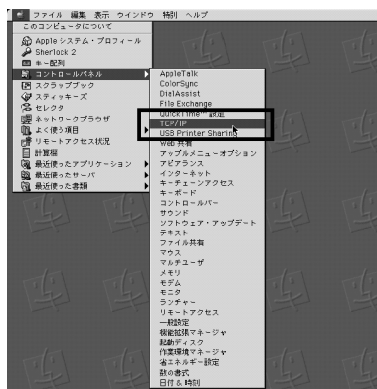
Internet Explorer 5.1.6以上がインストールされていることをご確認ください。インストールをされていない場合には雑誌の付録CD-ROMなどからインストールを行ってください。また、お客様にADSLなどの高速のインターネット環境が既にある場合は、マイクロソフトのホームページからダウンロードをすることも可能です。

「フレッツ接続ツール」を使用する必要はありません。

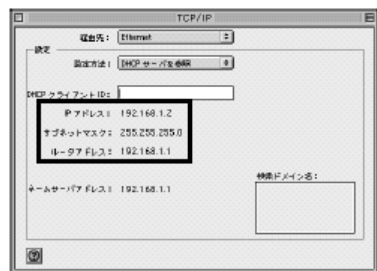
設定を確認する (Mac OS 9.0.4以降の場合)

Mac OS 9.0.4以降でパソコン (LANカード) と本商品が正しく接続されているかどうか確認したい場合には以下のようにしてください。

- 1 コントロールパネルを開く
「アップル」メニューから「コントロールパネル」「TCP/IP」を選択して、「TCP/IP」設定ウィンドウを開きます。



- 2 ネットワークの設定を確認する



ネットワークの設定が設定前と変更されていることを確認します。確認する箇所は以下のとおりです。

- ・IPアドレス
- ・サブネットマスク
- ・ルータアドレス

これらのアドレスはすべて自動で設定されます。

- 3 「TCP/IP」設定ウィンドウを閉じる

ネットワークの設定が終了したら、「TCP/IP」設定ウィンドウを閉じます。このとき、「変更内容を現在の設定に保存しますか?」というメッセージが表示された場合は、「保存しない」をクリックします。

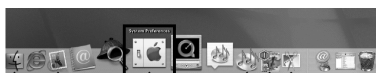
パソコンを設定する

パソコンを設定する (Mac OS Xの場合)

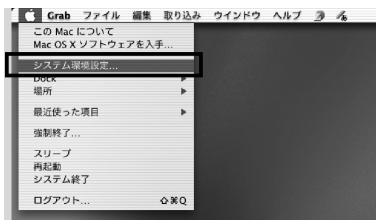
LANカードの取り付けとドライバのインストールは、ご利用中の機器メーカーのインストール指示に従い、あらかじめ行っておいってください。

1 システム環境設定を開く

Dock上の「System Preferences」アイコンをクリックして、「システム環境設定」を開きます。



Mac OS Xの標準状態では、Dockに「システム環境設定」のアイコンが登録されています。Dockから削除してしまった場合は、「アップル」メニューから「システム環境設定」を選択します。



2 ネットワークの設定項目を開く

「システム環境設定」のウィンドウから「ネットワーク」をクリックします。



3 ネットワークの種類を選択する

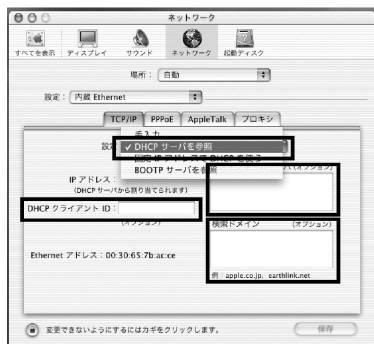
「ネットワーク」ウィンドウのタブの上部にある「設定」リストより、「内蔵 Ethernet」を選択します。



4 「TCP/IP」を設定する

「TCP/IP」タブをクリックし、TCP/IPの設定画面を表示します。設定内容が以下のようになっていることを確認します。

- ・「設定」: 「DHCPサーバを参照」
- ・「DHCPクライアントID」: 空白
- ・「ドメインネームサーバ」: 空白
- ・「検索ドメイン」: 空白



5

「PPPoE」のチェックを外す

「PPPoE」タブをクリックし、PPPoEの設定画面を表示します。本商品はPPPoEを利用しないので、チェックがついている場合は外します。



6

「AppleTalk」のチェックを外す

「AppleTalk」タブをクリックし、AppleTalkの設定画面を表示します。「AppleTalk使用」にチェックがついている場合は外します。



7

プロキシを設定する

「プロキシ」タブをクリックし、プロキシの設定画面を表示します。ここでチェックがついている場合は、すべて外します。



8

ネットワーク設定を保存する

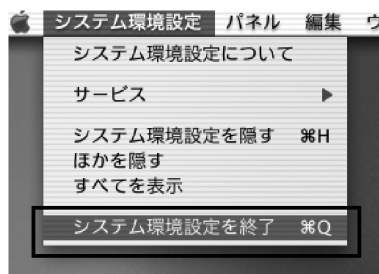
ネットワークの設定が終了し、変更した部分があった場合は、右下の「保存」をクリックします。また、「保存」を押さないでほかの設定を行う場合、「設定の変更点を保存しますか?」というメッセージが表示されるので、「保存する」をクリックします。



パソコンを設定する

9

「システム環境設定」を終了する
メニューバーの「システム環境設定」
「システム環境設定を終了」を選択して終
了します。



Internet Explorer5.2.2以上がインストールされていることをご確認ください。インストールをされていない場合には雑誌の付録CD-ROMなどからインストールを行ってください。また、お客様にADSLなどの高速のインターネット環境が既にある場合は、マイクロソフトのホームページからダウンロードをすることも可能です。

「フレッツ接続ツール」を使用する必要はありません。

設定を確認する (Mac OS Xの場合)

Mac OS Xでパソコン (LANカード) と本商品が正しく接続されているかどうか確認したい場合には以下のようにしてください。

1 システム環境設定を開く

Dock上の「System Preferences」アイコンをクリックして、「システム環境設定」を開きます。「システム環境設定」ウィンドウから「ネットワーク」をクリックします。



2 ネットワークの種類を選択する

「ネットワーク」ウィンドウのタブの上部にある「設定」リストより、「内蔵 Ethernet」を選択します。



3 「TCP/IP」を確認する

「TCP/IP」タブをクリックしてTCP/IPの設定画面を表示し、IPアドレスが割り当てられていることを確認します。



4 システム環境設定を終了する

メニューバーの「システム環境設定」→「システム環境設定を終了」を選択して終了します。

2
設定
とパソコン
の接続
本商品の