

最初にお読みください

STOP お願い

マイナンバーを追加されるなど、ひかり電話の契約内容を変更された場合においては、新契約での利用開始時に電源を必ず入れ直してください。

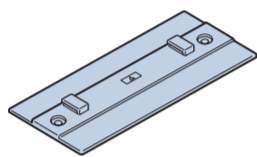
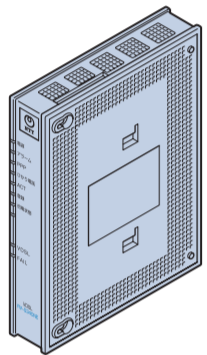
1. まず準備!

ひかり電話を使うようにするために必要なものを用意します

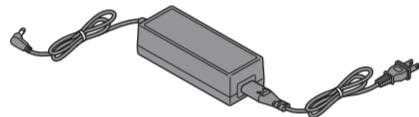
本商品に同梱されているもの

※ イラストと形状が異なる場合があります。

- RV-S340NE本体 (1台)
- スタンド (1台)

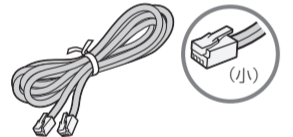


- 電源アダプタ (1式)



※ 電源アダプタと電源コードが分離している場合は、電源コードを電源アダプタに奥まで確実に差し込んでお使いください。

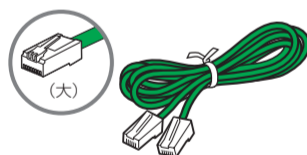
- モジュラーケーブル VDSL LINE用 (1本/約3m/灰色)



- 壁掛け設置用ネジ (2本/16mm)



- LANケーブル (1本/約2m/緑色)



- 壁掛け用ネジ位置合わせシート (1枚)

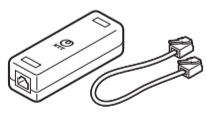
- RV-S340NE機能詳細ガイド (1枚)

- 取扱説明書 (1冊)

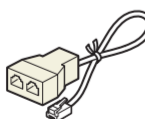
- 最初にお読みください (本紙)

アナログ電話機またはISDN用DSU内蔵TAをひかり電話以外でも使用する場合に必要です

- インラインフィルタ、モジュラーケーブル (1本/約30cm/白色)



- 2分岐モジュラージャック、モジュラーケーブル2分岐モジュラージャック用 (1本/約20cm/白色)



お客様にご用意いただくもの

- 電話機やファクスと電話機コード

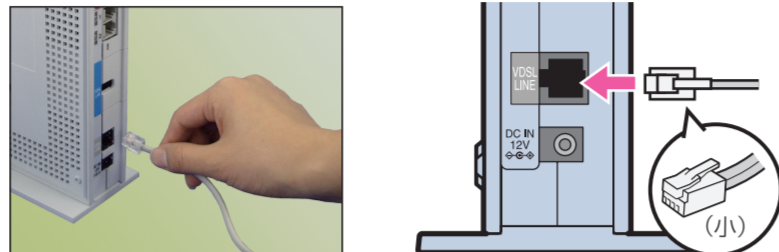
※ ホームテレホンの電話機やISDN対応電話機などはご利用になれません。
※ ACR・LCR機能または0036、0039など付与機能をオフにしてお使いください。
設定方法は、電話機の取扱説明書をご覧ください。



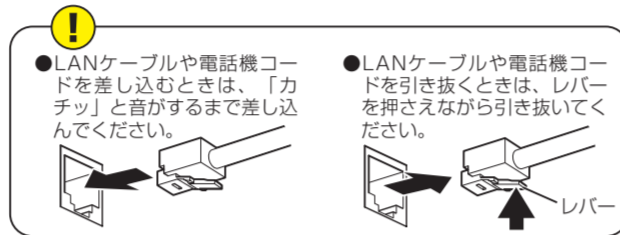
2. さあつなごう!

注意! 電源アダプタは必ず最後につなぎましょう!
ひかり電話の開通日以前に機器を接続した場合、ひかり電話はご利用いただけません。

- 1 モジュラーケーブルVDSL LINE用の一方をVDSL LINEポートに差し込みます

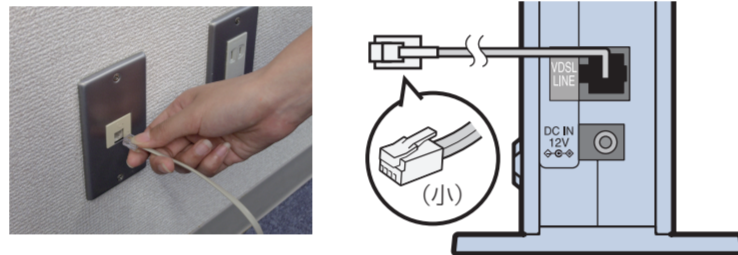


※ 差込口には「VDSL LINE」と表記されています。

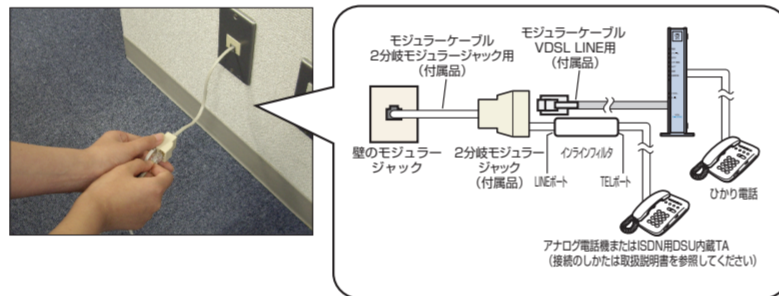


- 2 モジュラーケーブルのもう一方を下図に合わせて差し込みます

- 電話機をひかり電話のみで使用する場合

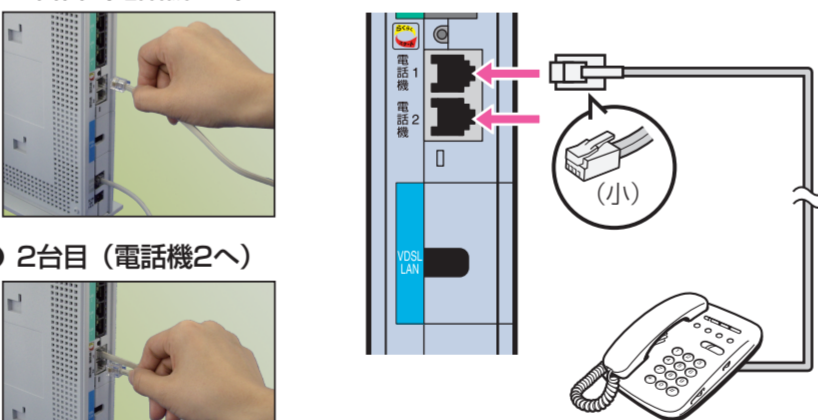


- アナログ電話機またはISDN用DSU内蔵TAをひかり電話以外でも使用する場合

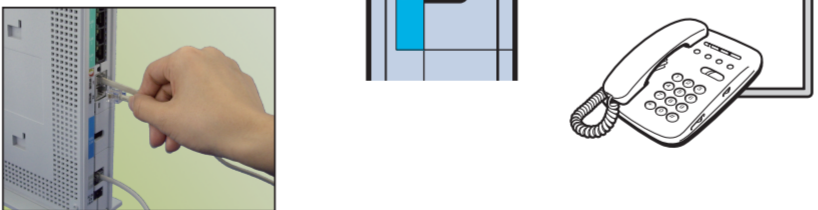


- 3 本商品の電話機ポートと電話機やファクスを電話機コードでつなぎます

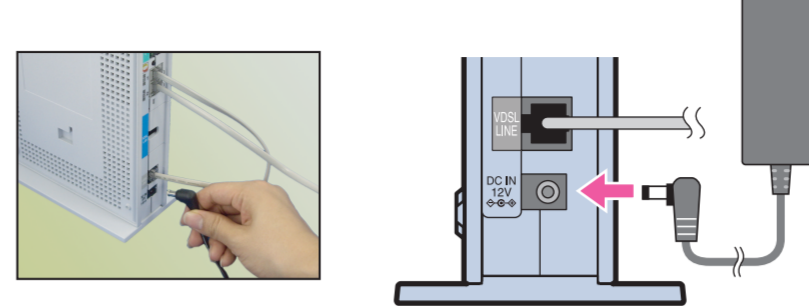
- 1台目 (電話機1へ)



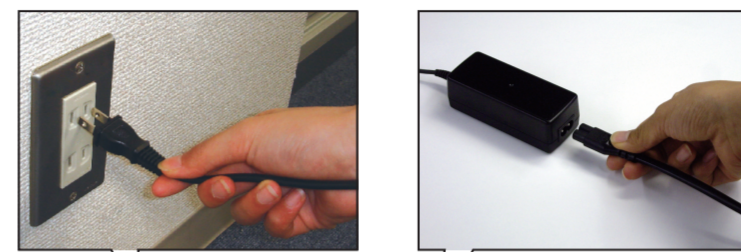
- 2台目 (電話機2へ)



- 4 本商品に電源アダプタを差し込みます

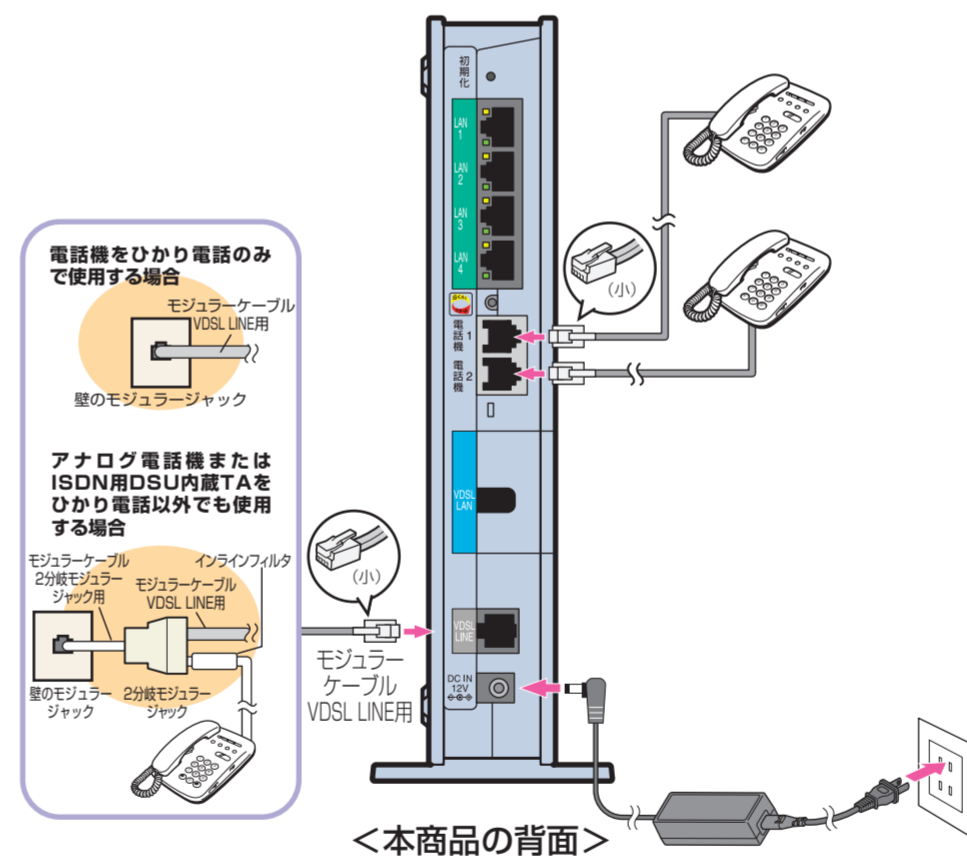


- 5 電源プラグを電源コンセントに差し込みます



※ 必ず1~4の手順が完了してから電源プラグを電源コンセントに差し込んでください。

現在の接続状態です



お問い合わせ先

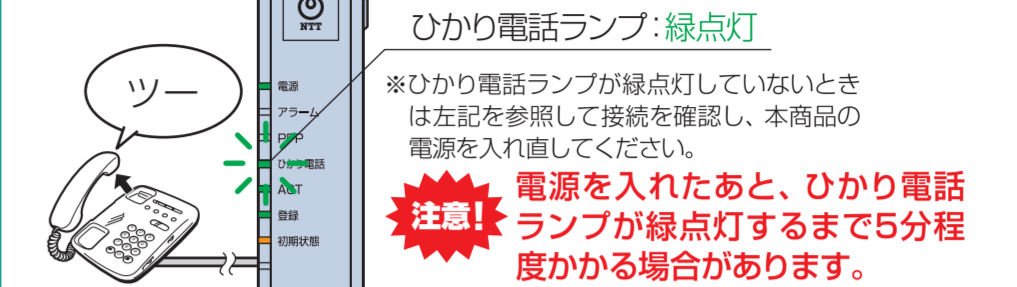
■NTT東日本エリア (北海道、東北、関東、甲信越地区) でご利用のお客様

- 本商品のお取り扱いに関するお問い合わせ
お問い合わせ先: ☎0120-710444 (9:00~21:00)
携帯電話・PHS・050IP電話からご利用の場合
03-5667-7200 (通話料金がかかります)
※年末年始12月29日~1月3日は休業とさせていただきます。
- パソコンとの接続、パソコンの設定などに関するお問い合わせ
お問い合わせ先: ☎0120-275466 (24時間 年中無休)
※携帯電話からは下記までお問い合わせください。
0570-005202 (24時間 年中無休 PHS・050IP電話からはご利用いただけません。また通話料金がかかります。)
- 故障に関するお問い合わせ
お問い合わせ先: ☎0120-242751 (24時間 年中無休*)
※17:00~翌日9:00までは、録音にて受付しており順次ご対応いたします。
※故障修理等の対応時間は9:00~17:00です。
- 当社ホームページ
[NTT東日本] <http://web116.jp/ced/>

当社ホームページでは、各種商品の最新の情報やバージョンアップサービスなどを提供しています。本商品を最適にご利用いただくために、定期的にご覧いただくことをお勧めします。

3. ひかり電話を使ってみよう!

本商品のひかり電話ランプが緑点灯していることを確認してから、ハンドセット (受話器) を取りあげ、「ツー」という音が聞こえるか確認します



以上でひかり電話が使えるようになりました。

4. ご注意

本商品はファームウェアを常に最新の状態に保つために、最新のファームウェアが提供されると、あらかじめ設定されている時間 (午前1時から午前5時のいずれか) に自動的にファームウェアの更新を行います。

自動更新時間が「5:00」に設定されている場合は、「5:00~5:59」の間に自動的にファームウェアの更新 (再起動) を行います。

再起動中は約1分間、ひかり電話やインターネット、映像コンテンツ視聴などの各サービスがご利用いただけません。

自動更新の時間を変更したい場合は、本商品の「取扱説明書」(6-5ページ) を参照して、設定を変更してください。

電話機から設定する場合は下記を参照してください。

ファームウェアの自動更新時間の設定変更を希望されるお客様

ファームウェアの自動更新時間の設定を変更する場合、ハンドセット (受話器) を取りあげ、以下のようにダイヤルしたあと、ハンドセット (受話器) を置きます。

【例】自動更新時間を「9:00」と設定する場合

☎* * * 8 8 2 * 0 9 # #

自動更新時間を00~23の2桁でダイヤルします。

ナンバー・ディスプレイを利用しないお客様 ナンバー・ディスプレイ非対応の電話機をご利用のお客様

ナンバー・ディスプレイを「使用しない」場合、ハンドセット (受話器) を取りあげ、以下のようにダイヤルしたあと、ハンドセット (受話器) を置きます。

※ ナンバー・ディスプレイの初期値は「使用する」に設定されています。

電話機1ポートでナンバー・ディスプレイを「使用しない」場合

☎* * * 9 9 1 * 9 1 * 2 # #

電話機2ポートでナンバー・ディスプレイを「使用しない」場合

☎* * * 9 9 2 * 9 1 * 2 # #

※ 電話機の回線種別を「PB」に設定してください。設定方法は電話機の取扱説明書をご覧ください。電話機の回線種別を「PB」に設定できない場合は、パソコンからの設定が必要になりますので、本商品の取扱説明書をご覧ください。

■NTT西日本エリア (東海、北陸、近畿、中国、四国、九州地区) でご利用のお客様

- 本商品のお取り扱いおよび故障に関するお問い合わせ
☎お問い合わせ先: 0120-248995
(携帯電話・PHSから利用可能です。)
- ☐受付時間
・本商品のお取り扱いに関するお問い合わせ: 9:00~21:00
(年末年始12月29日~1月3日を除く)
- ・故障に関するお問い合わせ: 24時間 (年中無休) *
※故障修理対応時間は9:00~17:00です。
- 当社ホームページ
[NTT西日本] <http://www.ntt-west.co.jp/kiki/>