

# 「WebCasterX310」フレッツ・コミュニケーション設定方法

WebCasterX310のPPPoE マルチセッション接続機能を使って  
インターネットとフレッツ・セーフティおよびフレッツ・コミュニケーションを同時に  
利用する場合の設定方法について、説明します。



(設定は、WebCasterX310に接続しているパソコンで行います。)

## 【ご利用までの流れ】

①パソコンにフレッツ・コミュニケーションツールをインストールする。  
インストール手順については、フレッツ・コミュニケーション「お申込内容のご案内」に同封されている  
「かんたん！セットアップツールの手引き」または、「とってまかんたん インストールガイド」をご覧ください。

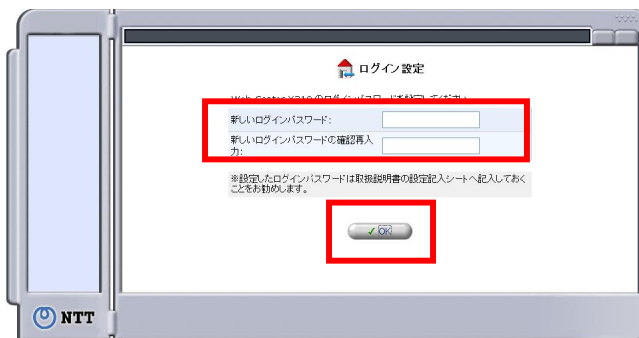
②Web Caster X310の設定をする。(以下に設定方法を説明します。)

③フレッツ・コミュニケーションがご利用いただけます。

## <(1) 設定画面を起動する>



①Webブラウザを起動し、Webブラウザのアドレス欄に、  
「http://192.168.0.1/」を入力し、「Enter」キーを押します。  
ログイン設定の画面が表示されます。



②「新しいログインパスワード」および  
「新しいログインパスワードの確認再入力」を入力する。  
(初期の状態では以下のとおり入力してください。)

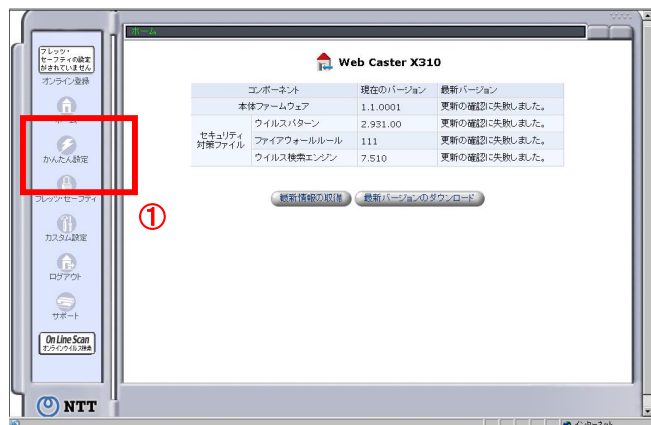
※「パスワード」についてはセキュリティの観点から設  
定してご利用になることをお勧めします。

③入力後、「OK」をクリックする。

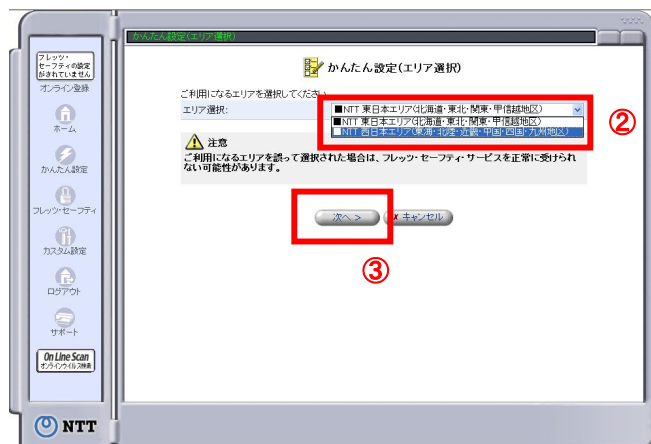
お客様がご利用のISP(インターネットサービスプロバイダ)およびフレッツ・セーフティの設定をします。

※ISPからのご案内(ISPの設定情報等が記載されているもの)をご用意ください。

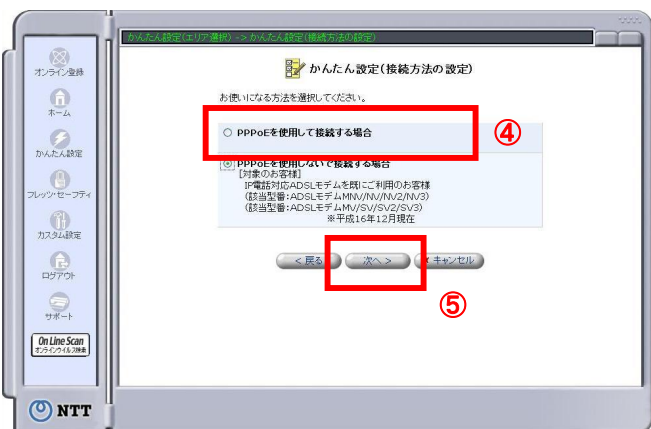
## <(2) かんたん設定(インターネット&フレッツ・セーフティ)の設定を行う>



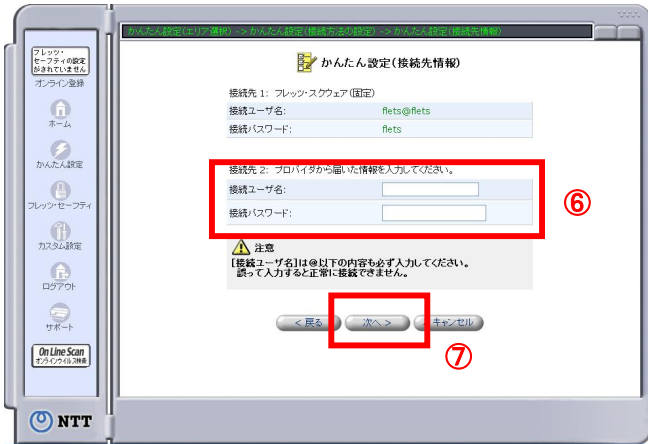
①左のメニューで「かんたん設定」をクリックする。



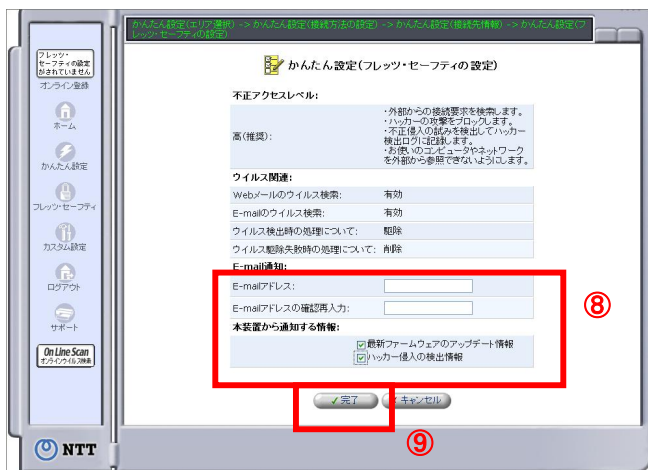
- ② ご利用になるエリアを設定します。  
⇒「NTT西日本エリア」を選択します。
- ③ 入力後、「次へ」ボタンを押します



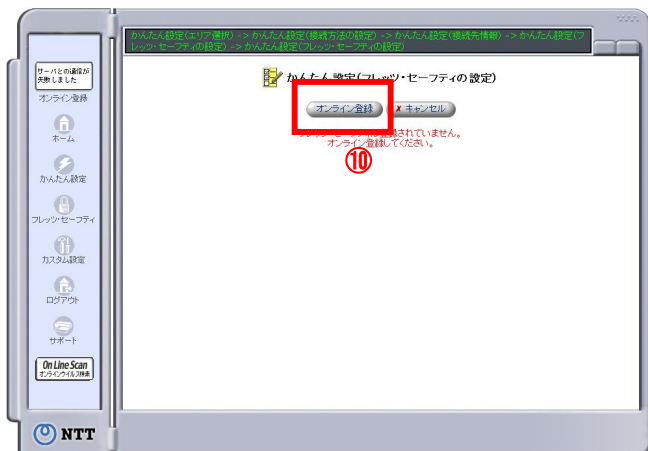
- ④ 「PPPoEを使用して接続する場合」を選択します。
- ⑤ 「次へ」ボタンを押します



- ⑥ インターネット接続用の接続ユーザ名と接続パスワードを入力します。
- ⑦ 「次へ」ボタンを押します



- ⑧ 必要に応じてメール通知の設定を入力します。
- ⑨ 「完了」ボタンを押します

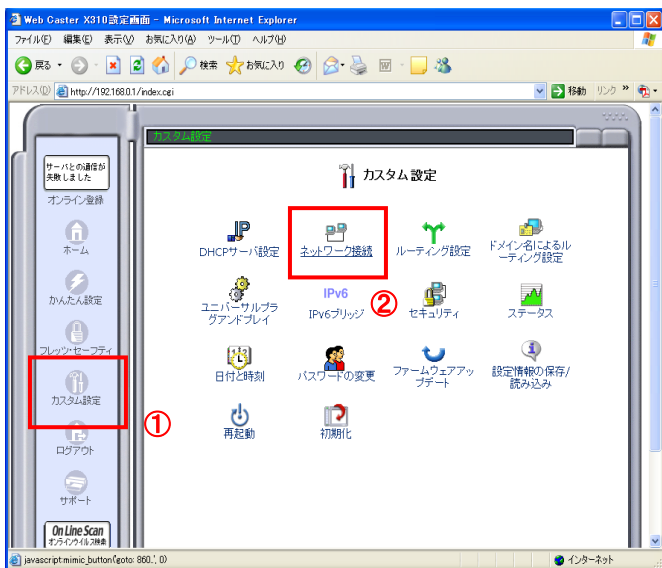


- ⑩ 「オンライン登録」ボタンを押します。  
既に登録済のかたは必要ありません。  
オンライン登録の手順に関しては取扱い説明書 P2-52の“フレッツ・セーフティにオンライン登録をする”を参考願います

設定画面(3)では、フレッツ・コミュニケーションの設定をします。

※NTT西日本より送付の「フレッツ・コミュニケーションのお申込内容のご案内」をご用意ください。

### <(3) セッション3(フレッツ・コミュニケーション)の設定を行う>

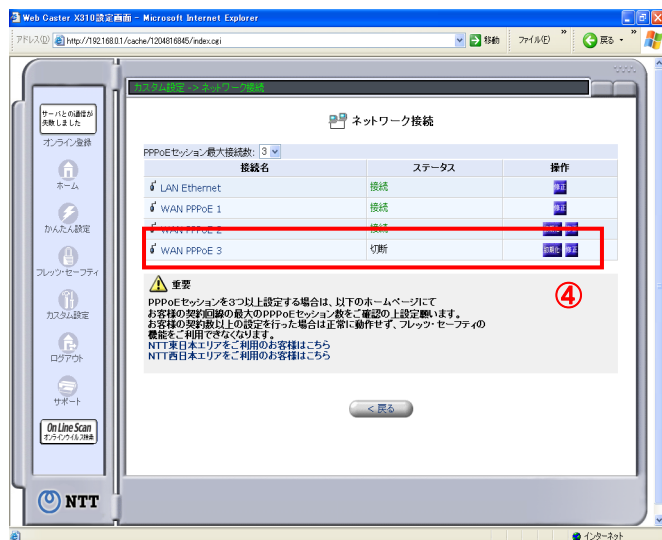


① 画面左のメニューの「カスタム設定」をクリックする。

② 「カスタム設定」画面で、「ネットワーク接続」をクリックする。

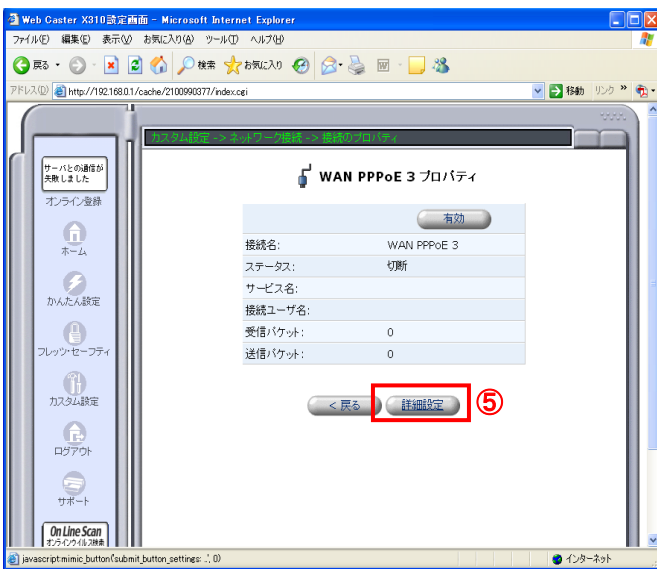


③ 「ネットワーク接続」画面で、「PPPoEセッション最大接続数」の「3」を選択する。



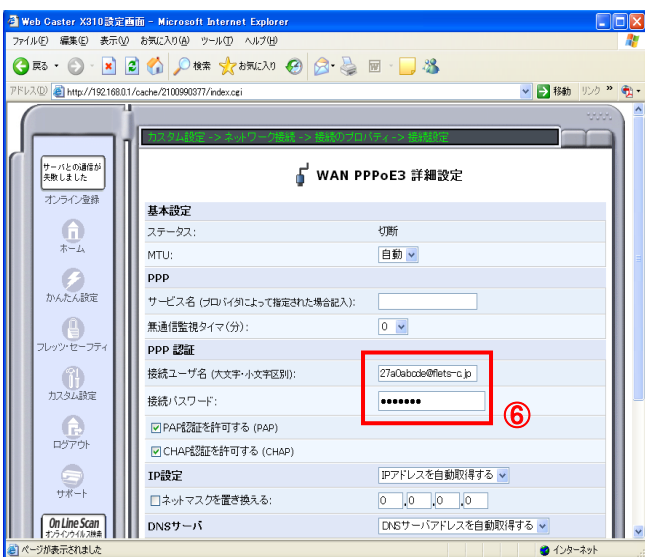
④ 「ネットワーク接続」画面で「WAN PPPoE3」の「修正」ボタンをクリックする。

- ⑤ 「WAN PPPoE3 プロパティ」画面で「詳細設定」ボタンをクリックする。

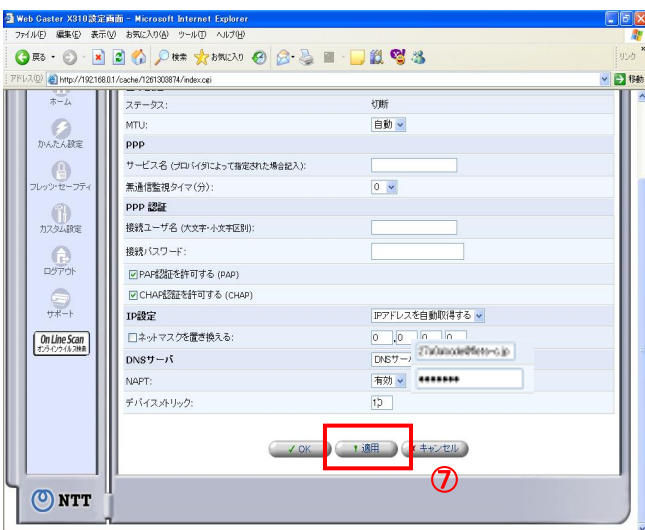


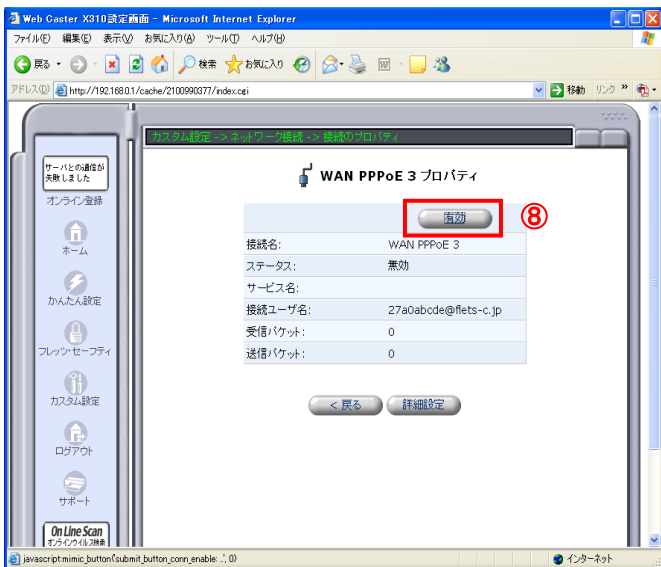
- ⑥ 「WAN PPPoE3 詳細設定」画面で「接続ユーザ名」と「接続パスワード」にNTT西日本より送付の「フレッツ・コミュニケーションお申込内容のご案内」を参照して入力する。

ログインID: "認証ID (9桁)" + "flets-c.jp"  
パスワード: "認証パスワード"

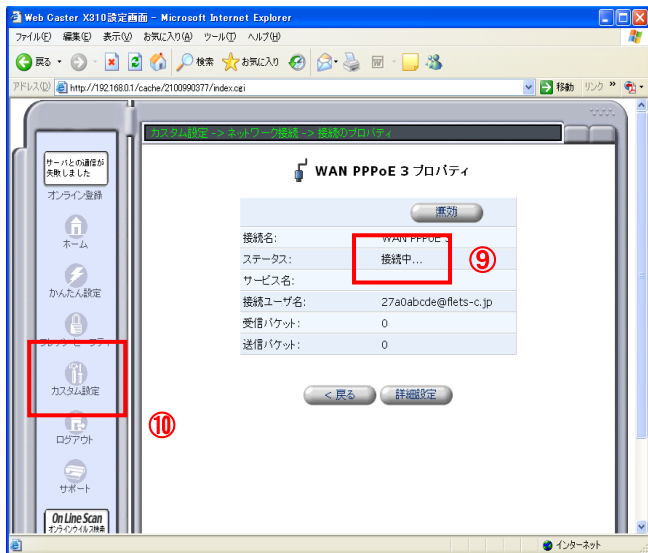


- ⑦ 画面下までスクロールし、「OK」ボタンをクリックする。



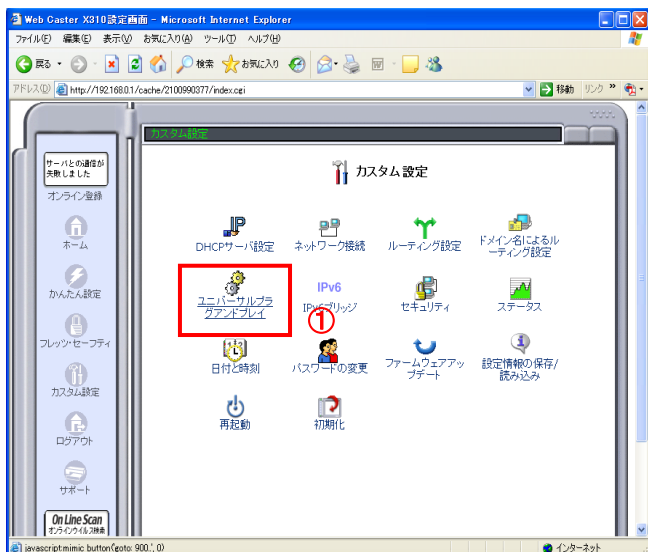


- ⑧「WAN PPPoE3 プロパティ」画面で「有効」ボタンをクリックする。

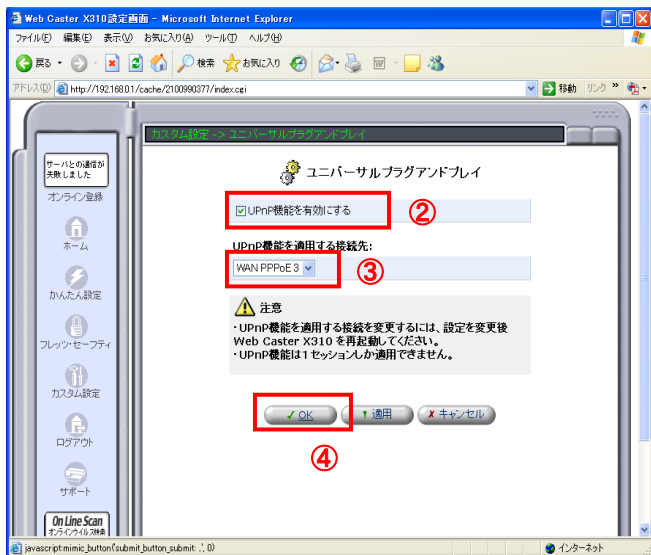


- ⑨ ステータスが“接続中”になることを確認します  
⑩ 画面左のメニューの「カスタム設定」をクリックする。

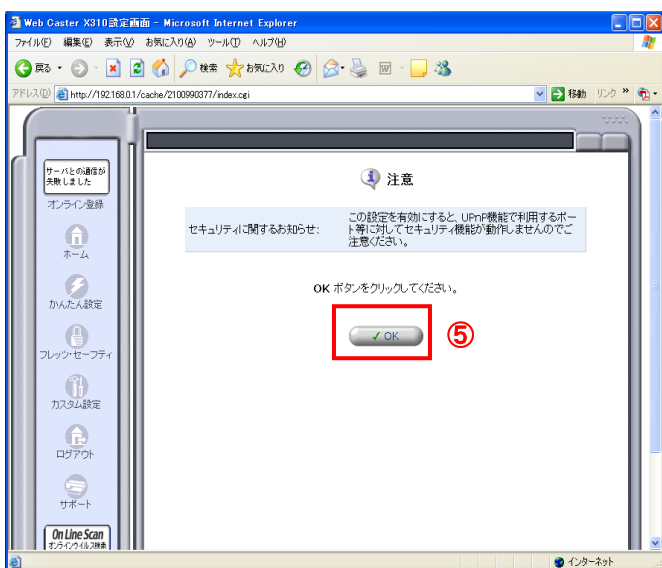
#### <(4) UPnPの設定を行う>



- ① 「カスタム設定」画面で「ユニバーサルプラグアンドプレイ」をクリックする。

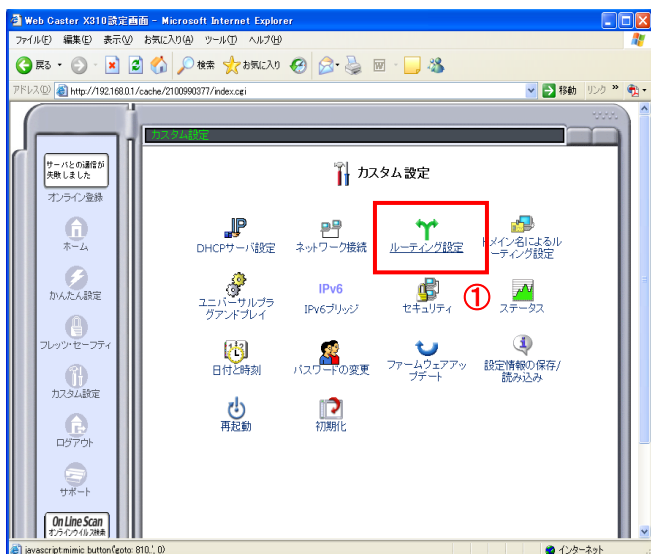


- ② 「ユニバーサルプラグアンドプレイ」画面の「UPnP機能を有効にする」の左にチェックする。
- ③ 「UPnP機能を利用する接続先」で「WAN PPPoE3」を選択する。
- ④ 「OK」ボタンをクリックする。



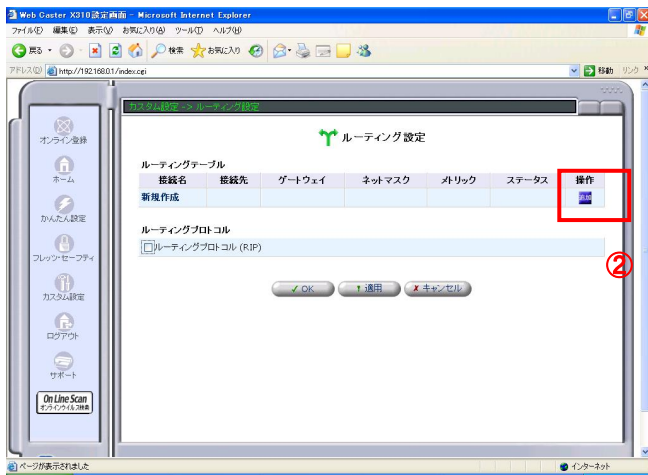
- ⑤ 注意を促す画面が表示されるので「OK」ボタンをクリックする。

## <(5) ルーティングの設定を行う>

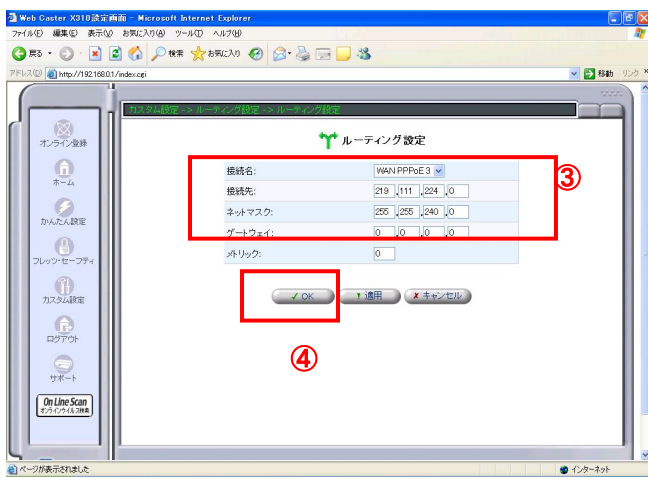


- ① 「カスタム設定」画面にもどりますので、続いて「ルーティング設定」をクリックする。



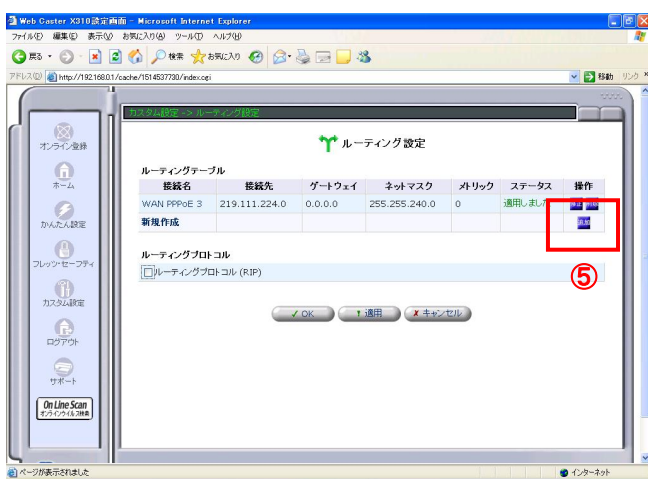


②「追加」をクリックする。



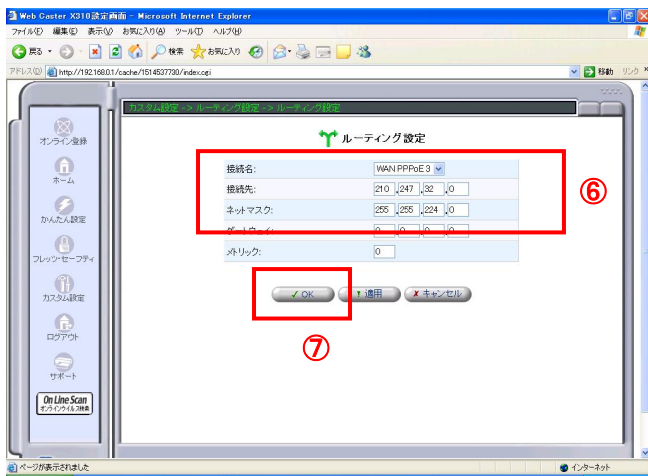
③「接続名」に“WAN PPPoE3”を選択し、「接続先」に“219.111.224.0”を、「ネットマスク」に“255.255.240.0”を入力する

④「OK」ボタンをクリックする

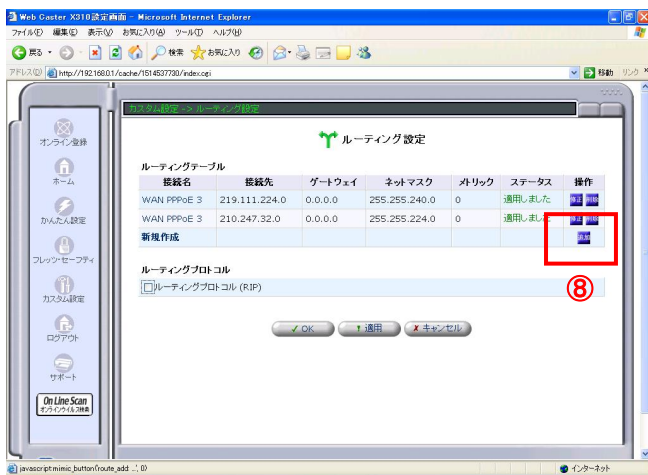


⑤「追加」をクリックする。

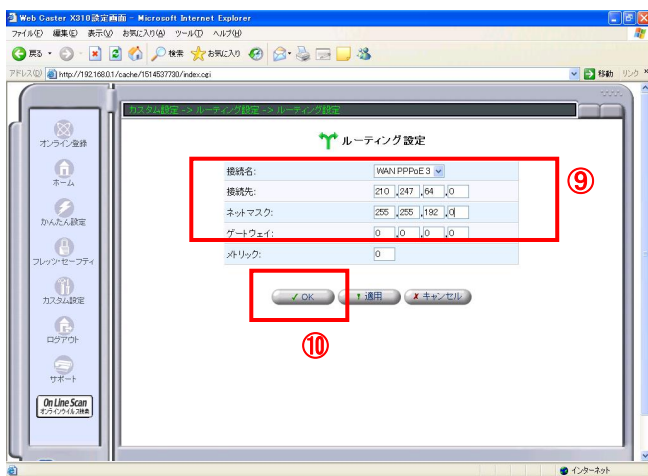




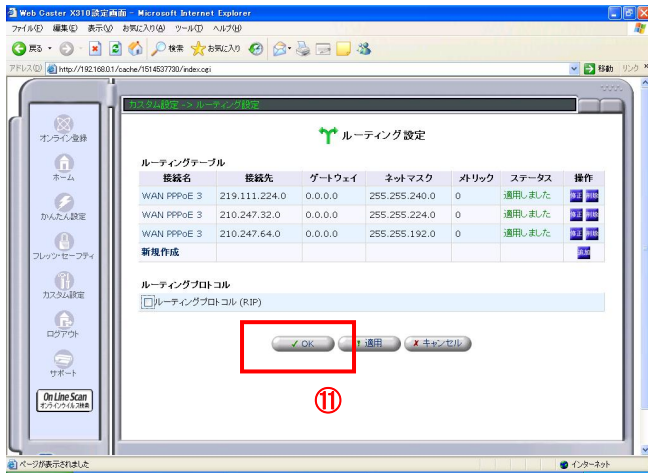
- ⑥「接続名」に“WAN PPPoE3”を選択し、「接続先」に“210.247.32.0”を、「ネットマスク」に“255.255.224.0”を入力する
- ⑦「OK」ボタンをクリックする



- ⑧「追加」をクリックする。

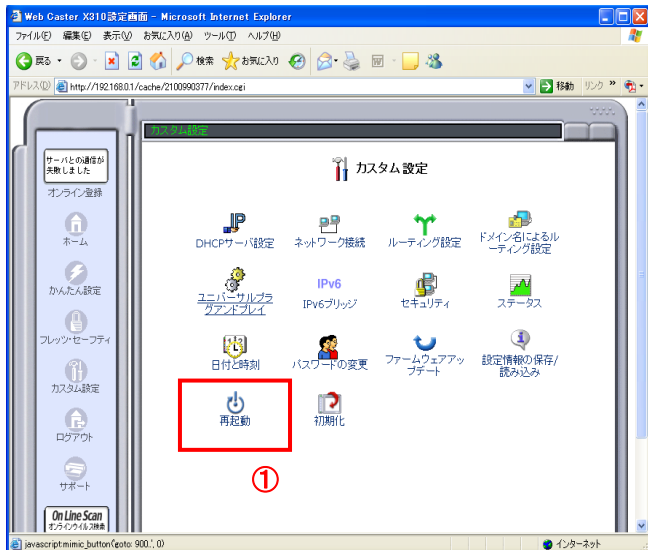


- ⑨「接続名」に“WAN PPPoE3”を選択し、「接続先」に“210.247.64.0”を、「ネットマスク」に“255.255.192.0”を入力する
- ⑩「OK」ボタンをクリックする

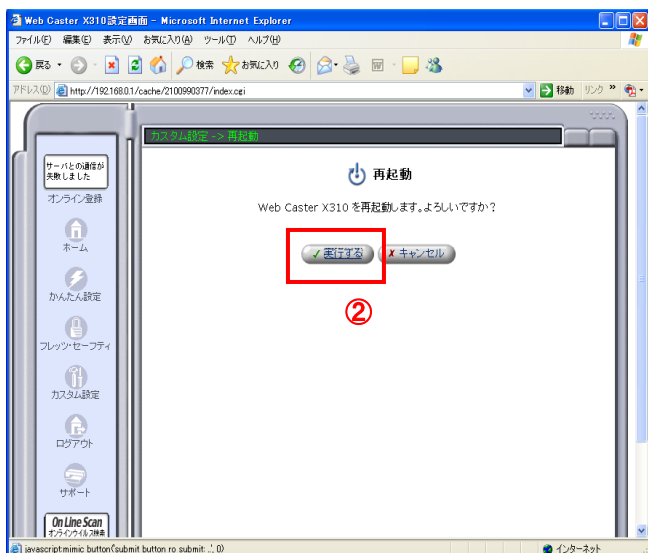


①「OK」をクリックする。カスタム設定画面に戻ります。

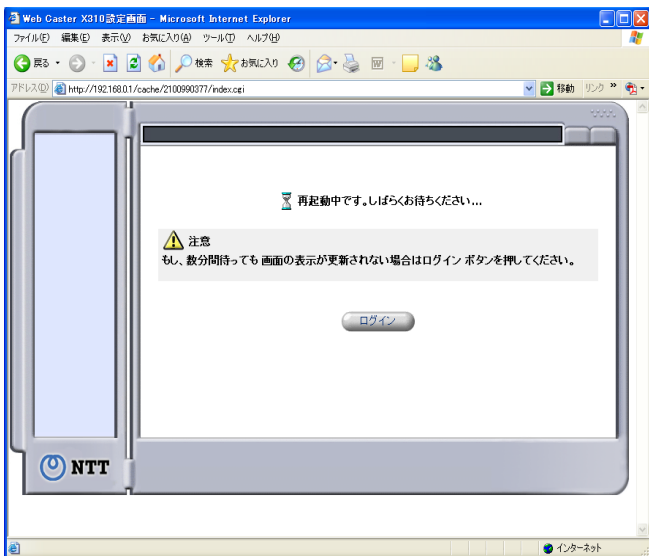
## <(6) 再起動を行う>



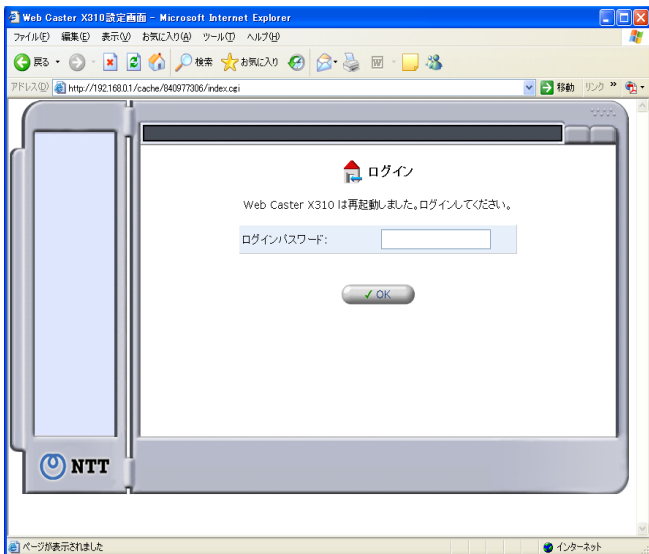
①「再起動」をクリックする。



②再起動を確認する画面が表示されるので「実行する」ボタンをクリックする。



③左のような画面が表示されるのでしばらく待ちます。



④ログイン画面が表示されれば、設定は完了です。

これで設定は終了です。お客様のパソコンは、フレッツ・コミュニケーションを利用しながら同時にインターネットもできる環境になりました。

パソコンから「フレッツ・コミュニケーションツール」を起動してお使いください。  
フレッツ・コミュニケーションツールの設定方法については、フレッツ・コミュニケーションの取扱説明書をご確認ください。