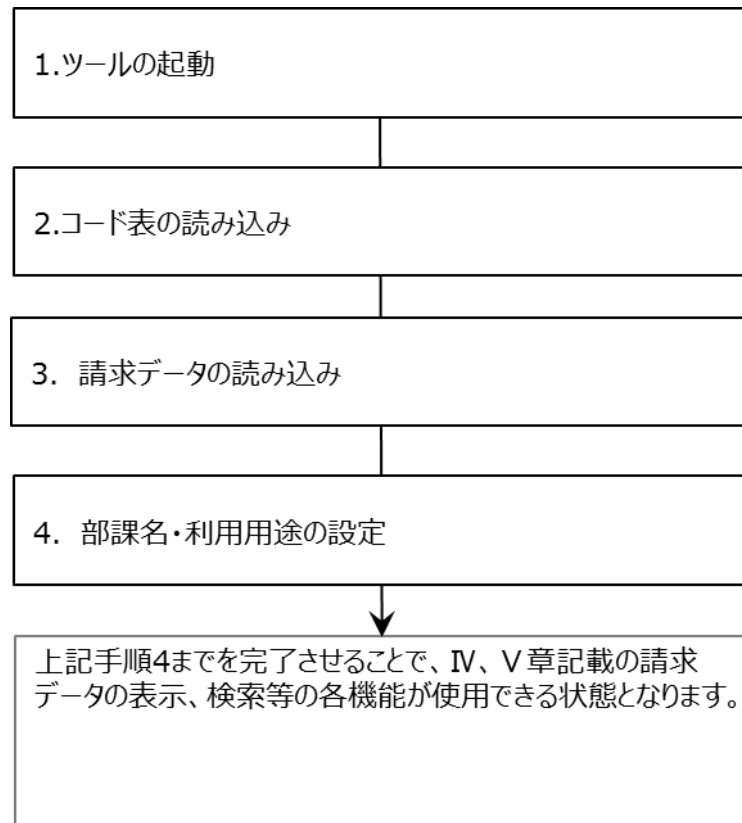


### Ⅲ 初期設定手順

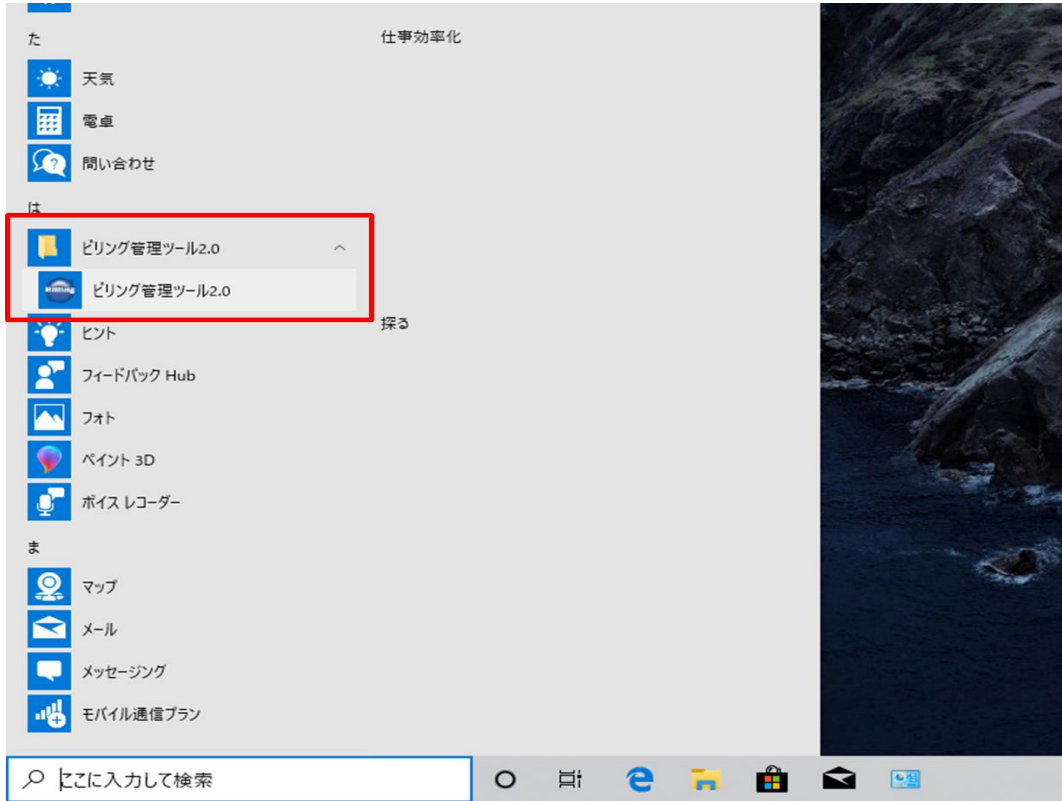
本ツールのインストール後の初期設定手順は以下の通りです。本節では以下の流れに沿って、手順を説明します。



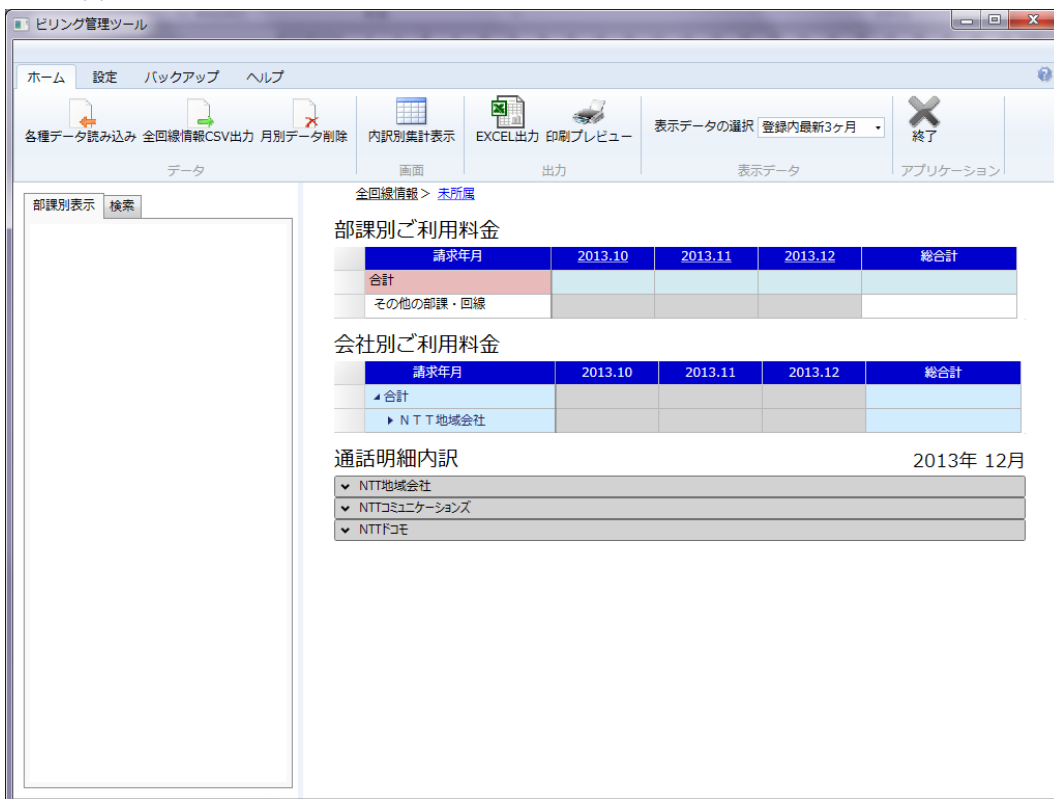
# 1. ビリング管理ツールの起動

以下の手順に従って、ビリング管理ツールを起動します。

- ① スタートボタン⇒「ビリング管理ツール」をクリックします。



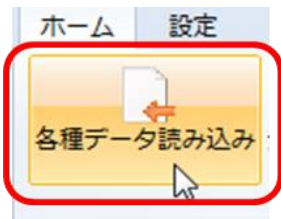
- ② ビリング管理ツールのメイン画面である総請求画面が表示されます。



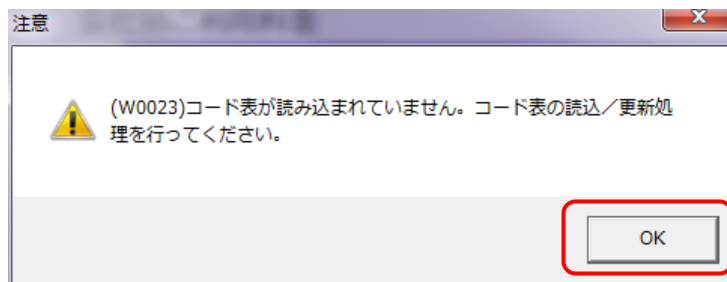
## 本ツールご利用のための 2. コード表の新規読込

請求データの読込・集計処理に必要なコード表を読み込みます。

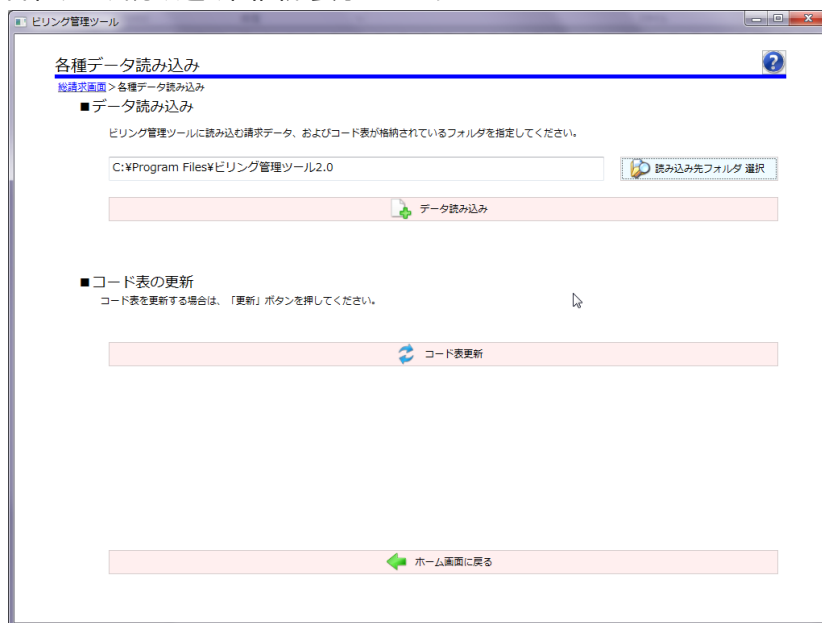
- ① メニューバーより「ホーム」⇒「各種データ読み込み」リボンをクリックします。



- ② コード表を読み込む必要がある旨のダイアログが表示されますので、「OK」ボタンをクリックします。



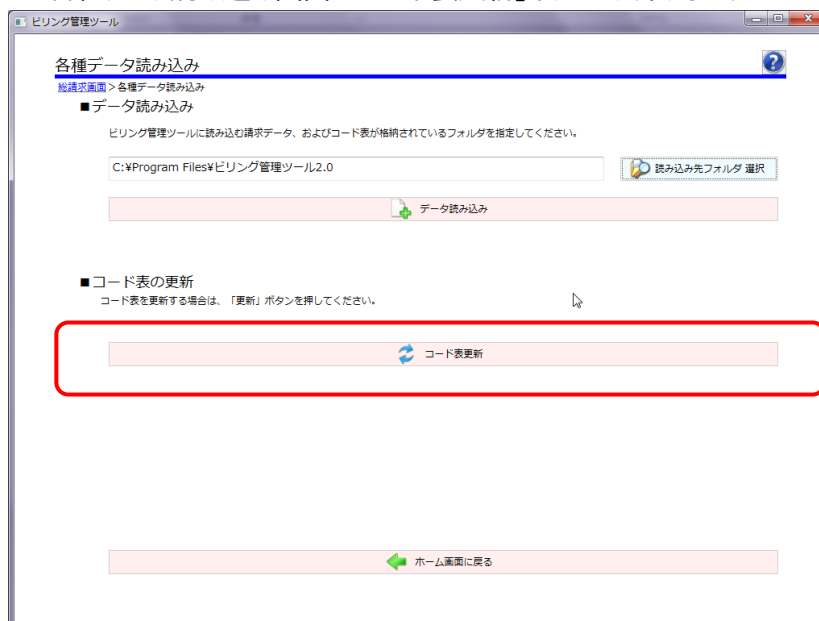
- ③ 各種データ読み込み画面が表示されます。



④ 本ツールがインストールされている PC のインターネットへの接続有無に応じて以下の手順に従います。

(ア) インターネットに接続している PC 環境の場合

a. 各種データ読み込み画面の「コード表更新」ボタンをクリックします。

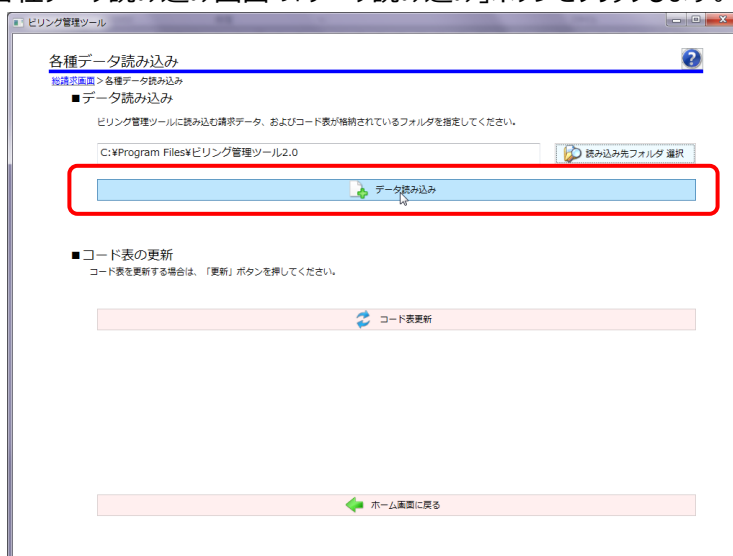


(イ) インターネットに接続していない PC 環境の場合

a. インターネットサイトに公開されているコード表ファイル一式を別な PC でダウンロードし、USB メモリや CD 等に格納し、コード表ファイル一式を任意のフォルダに保存します。読込対象のコード表ファイルについては、後述のIV章 1-3 節 読込対象データ一覧を参照してください。

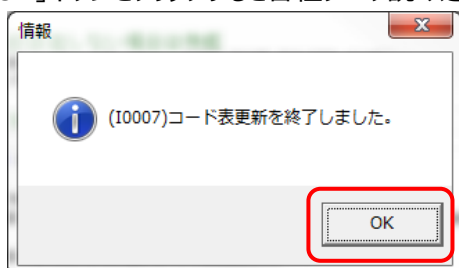
b. 上記 a でコード表ファイル一式を保存したフォルダの場所を、各種データ読み込み画面の「読み込み先フォルダ選択」ボタンをクリックして、該当のフォルダを選択します。

c. 各種データ読み込み画面の「データ読み込み」ボタンをクリックします。

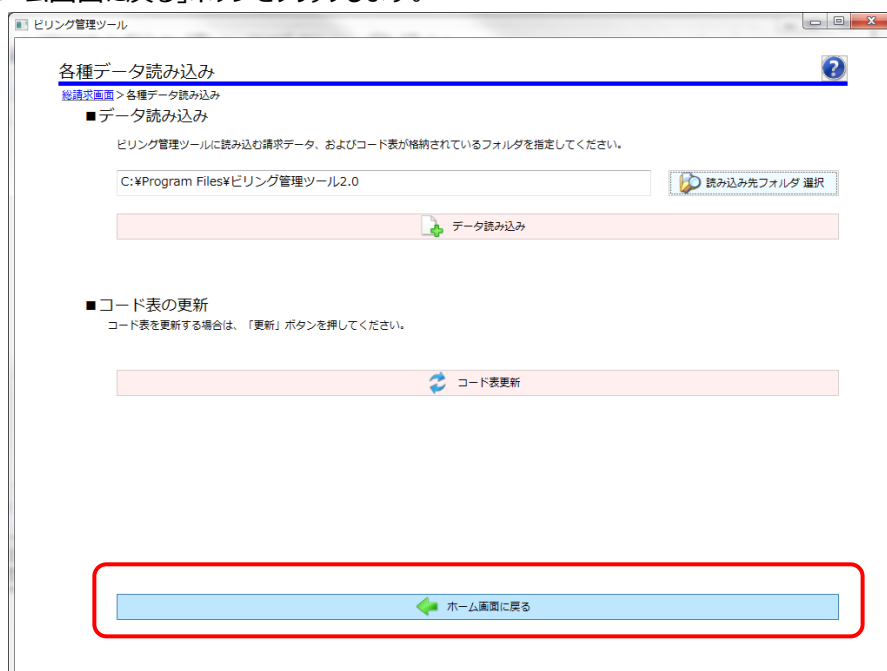


⑤コード表の読み込み処理が完了すると以下のダイアログが表示されます。

「OK」ボタンをクリックすると各種データ読み込み画面に戻ります。



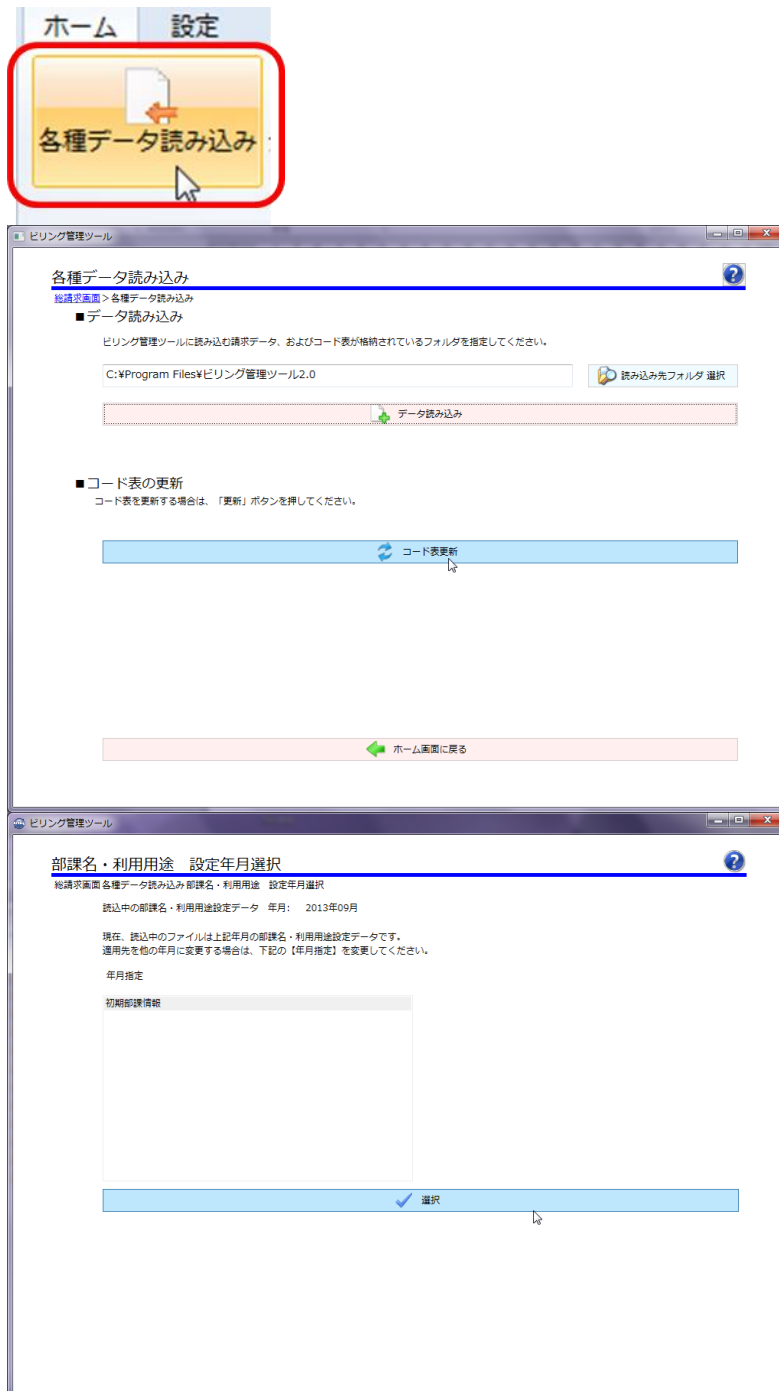
⑥「ホーム画面に戻る」ボタンをクリックします。



### 3. 請求データの読込

NTT 東日本および NTT 西日本から受領した請求データの本ツールへの読込処理を実施します。

メニューバーより「ホーム」⇒「各種データ読み込み」リボをクリックで起動する「各種データ読み込み」画面にて操作します。



本手順の詳細は、IV章 1-1 節 請求データの読込 P26 を参照してください。

## 4. 部課名・利用用途の設定

部課名の追加・変更・削除、各部課の所属回線の変更、回線の利用用途を設定・変更する場合は、メニューバーより「設定」⇒「部課別設定」をクリックして起動される「部課名・利用用途 設定年月選択画面」にて操作します。

本手順の詳細は、**IV章 2-2 節 部課・回線情報の設定**を参照してください。