

Web Caster FT5000ワイヤレスセット

Windows®XP上でお使いになるお客様へ

2001年11月

<はじめに>

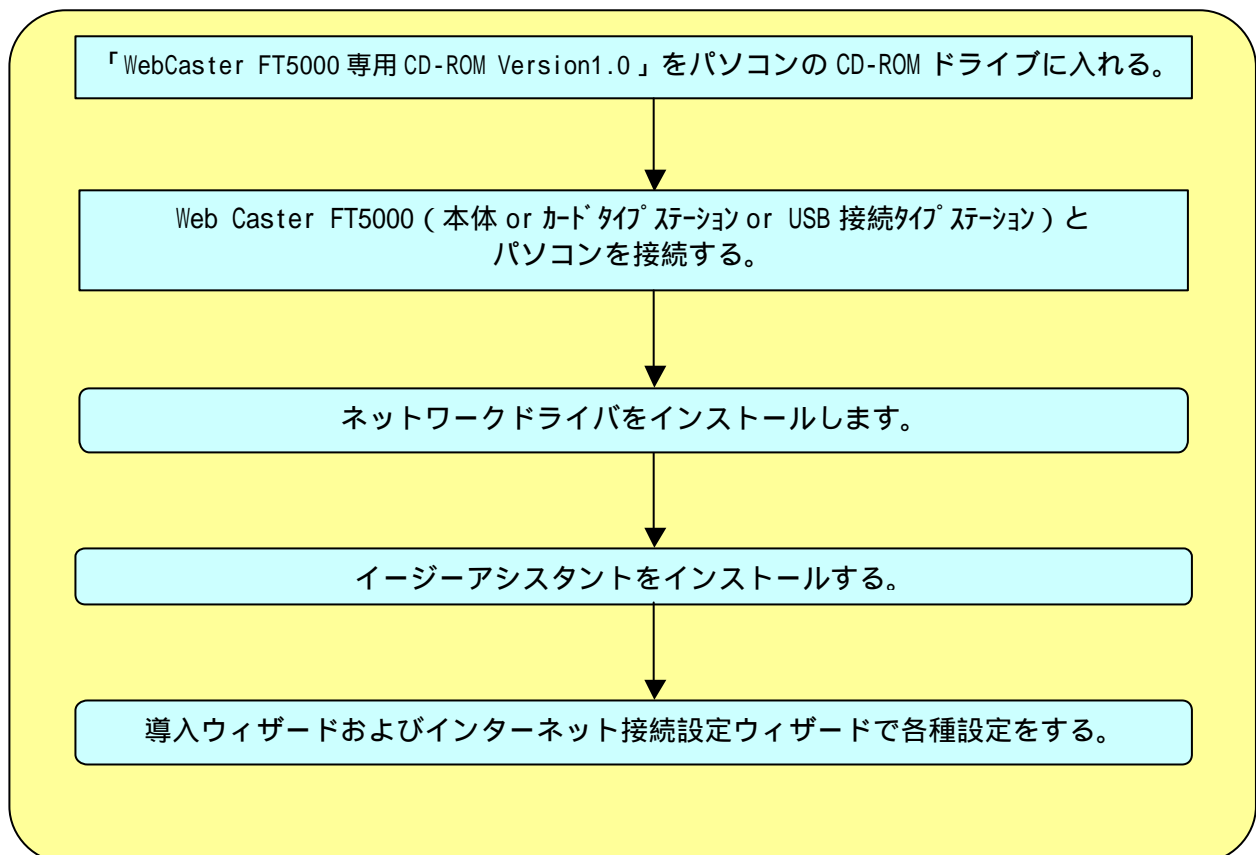
本書は、本装置をWindows®XP搭載PCでご利用される場合に、商品添付の取扱説明書に記載の設定手順と異なる点について記載してあります。

本書の手順を良くお読みのうえ、お使いください。

- ・ Windows®は、米国Microsoft Corporationの米国およびその他の国における登録商標です。

下記内容は、本商品添付の「WebCaster FT5000 専用 CD-ROM Version1.0」に含まれるユーティリティ（イージーアシスタント、ドライバソフトなど）をWindows®XP 搭載PCでご利用いただくためのインストール方法についてご説明しています。

<インストールの流れ>



Web Caster FT5000ネットワークドライバをインストールする

1 WindowsXP を起動する (パソコンの電源を入れる)

2 添付のCD-ROM 「Web CasterFT5000 専用CD-ROM」をCD-ROMドライブにセットする

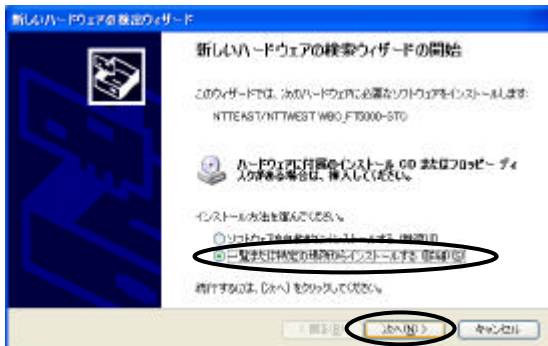


メニュー画面が表示されますが、[メニューの終了]をクリックして終了させてください。

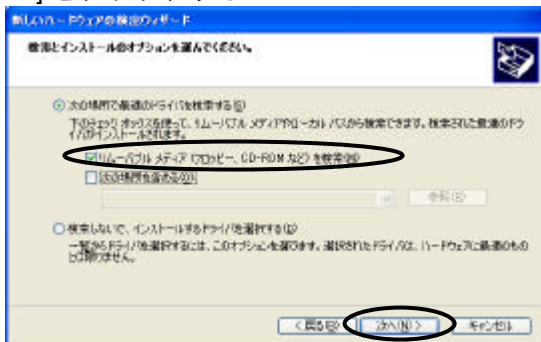
3 Web Caster FT5000 ステーション、もしくはWeb Caster FT5000 アクセスポイントのUSBポートとパソコンを接続する

「新しいハードウェアの検出ウィザード」が起動されます。

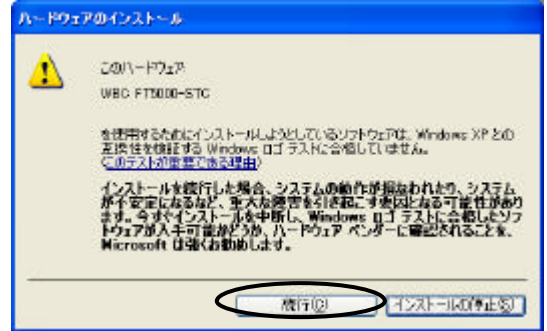
4 「一覧または特定の場所からインストールする」にチェックし、[次へ]をクリックする
画面はWBC FT5000-STCの場合です



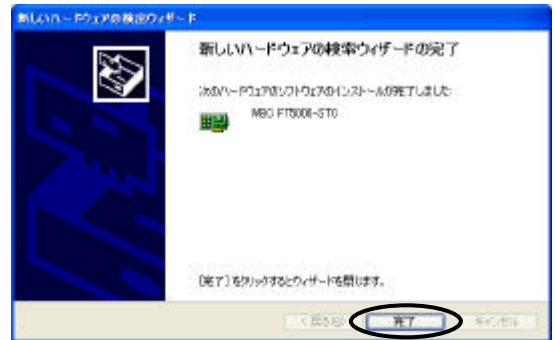
5 「次の場所で最適なドライバを検索する」で「リムーバブルメディア」にチェックし、[次へ]をクリックする



6 [続行]をクリックする



7 [完了]をクリックする
「新しいハードウェアの検出ウィザード」が終了します。



ドライバーのインストールが完了しましたので、次はイメージアシスタントのインストール作業を実施します。

イージーアシスタントをインストールする

1 Windows XP を起動する

2 添付のCD-ROM 「Web Caster FT5000 専用 CD-ROM」をCD-ROMドライブにセットする
メニュー画面が表示されます。

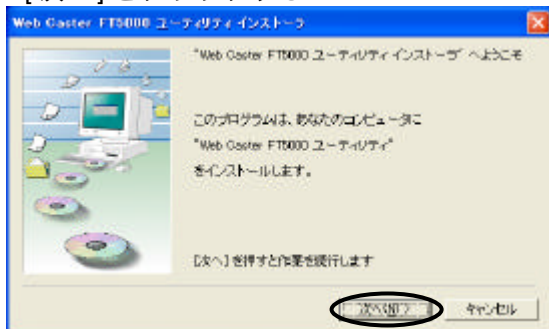
3 [イージーアシスタントのインストール]をクリックする



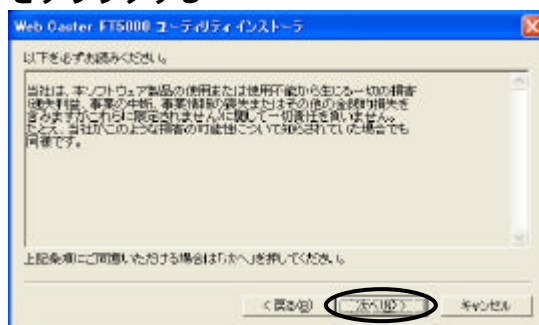
4 [次へ]をクリックする



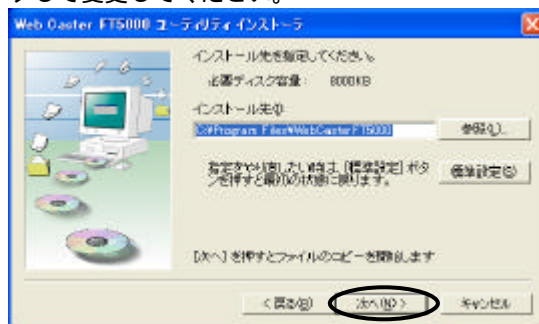
5 [次へ]をクリックする



6 画面の同意書を読み、同意できる場合は[次へ]をクリックする



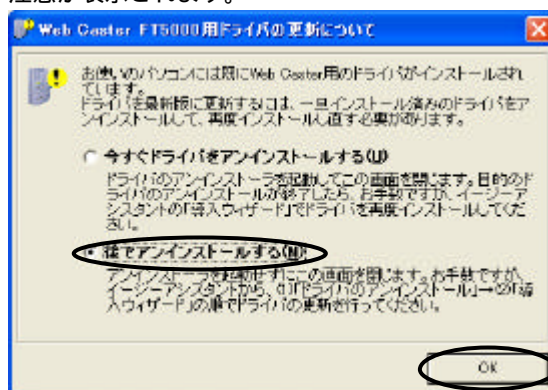
7 表示されたインストール先へインストールする場合は、[次へ]をクリックする
インストール先を変更する場合は、[参照]をクリックして変更してください。



8 「フォルダを作成しますか?」と記載された画面が表示された場合は、[はい]をクリックする

9 [README の表示]にチェックが入っていることを確認し、[完了]をクリックする

10 [OK]をクリックする
すでにドライバがインストールされている旨の注意が表示されます。



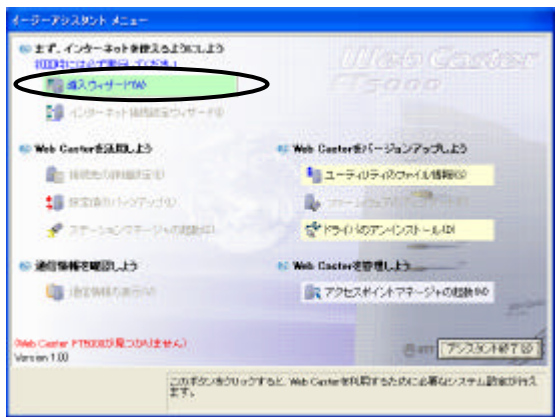
「後でインストールする」にチェックし、[OK]をクリックします。

READMEをよく読んで、[README]画面を閉じてください。

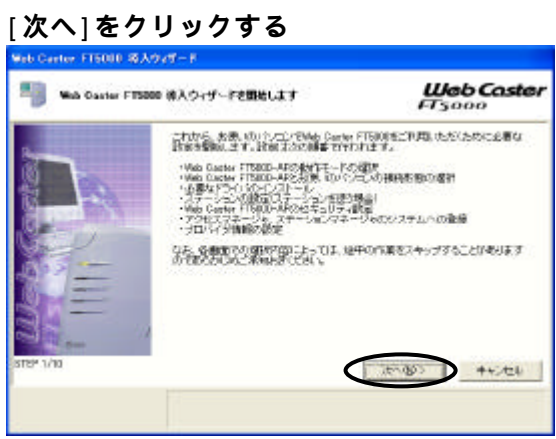
これで、イージーアシスタントのインストールは完了です。

導入ウィザードおよびインターネット接続設定ウィザードで各種設定をする

1 イージーアシスタントを起動する
 [スタート]ボタンをクリックし、[プログラム] - [Web Caster FT5000 ユーティリティ] - [Web Caster FT5000 イージーアシスタント]をクリックします。

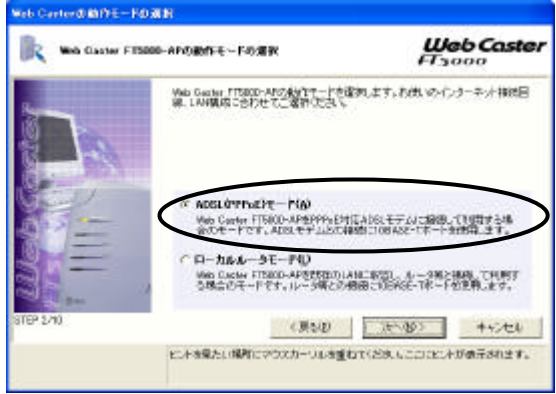


2 導入ウィザードを起動する
 メニュー画面で[導入ウィザード]ボタンをクリックしてください。



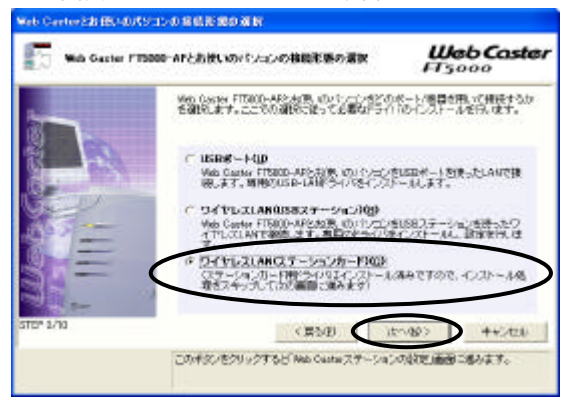
3 [次へ]をクリックする

4 Web Caster FT5000 の動作モードを選択して、[次へ]をクリックする

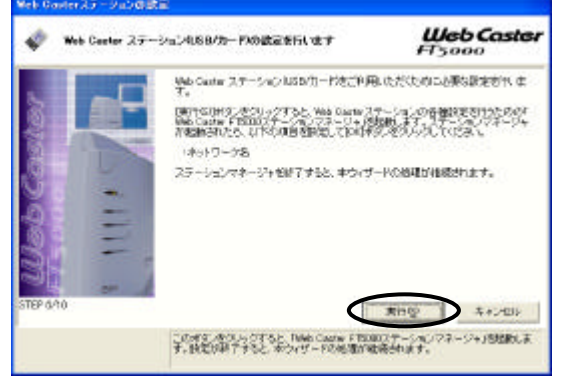


5 パソコンとの接続形態を選択して、[次へ]をクリックする

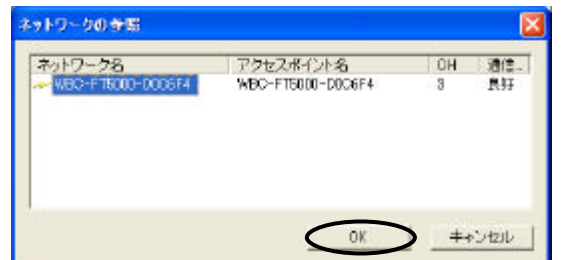
先にパソコンにインストールしたポート / 機器を選択します。このとき、「ドライバはインストール済みです」という説明文が表示されています。
 画面は WBC FT5000-STC の場合です



6 [実行]をクリックする

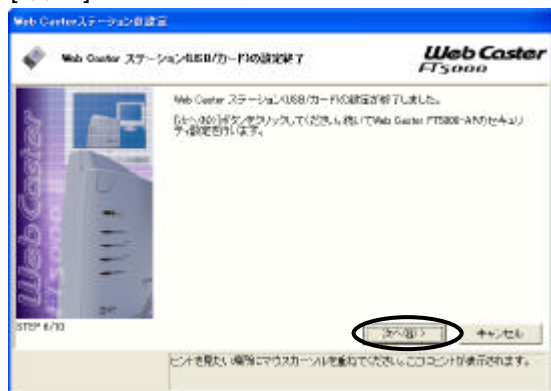


7 接続する Web Caster FT5000 アクセスポイントのネットワーク名を選択して、[OK]をクリックする



Web Caster FT5000 アクセスポイントの電源を入れてから一定の時間が経過しているとネットワーク名が表示されない場合があります。その場合は、一旦 Web Caster FT5000 アクセスポイントの電源を入れなおしてから実行してください。

8 [次へ]をクリックする



9 以降、LANの設定とユーティリティの自動起動設定、を実施する

これ以降の操作は、他のOSをご利用の場合と同様に実施できます。

詳しい操作方法については、取扱説明書（P2-13 の手順13以降を参照願います。

10 続けてインターネット接続の設定を行う

取扱説明書のP2-23に進みます。

使用上の注意事項

Web Caster FT5000ステーションを「WebCaster FT5000専用CD-ROM Version1.0」に含まれるユーティリティ（イーザーアシスタントなど）を使ってWindows®XPでご利用いただく場合、以下の点をご理解の上ご利用願います。

Windows2000用ドライバを使用してWindows®XP上で動作させる場合、すべての動作を保証するものではありません。

Windows®XPへOSをバージョンアップしたパソコンにWeb Caster FT5000をご利用になる場合においても、本手順に従ったインストール方法が必要です。

Windows2000用ドライバを使用してWindows®XP上でWeb Caster FT5000アクセスポイントのUSB-LANポートにパソコンを接続してご利用になる場合、USBケーブルの抜き差しでOS(Windows®XP)がハングアップする場合があります。ご使用中のUSBケーブルの抜き差しはお控え願います。