



XG-100NE（アダプタモード）をご利用のお客様へ

本紙はXG-100NE（以降XG-100NEまたは本商品と呼びます。）をアダプタモードでご利用中の方向けに、付属の取扱説明書から読み替えが必要な箇所について記載しています。付属の取扱説明書をお手元にご用意の上、ご確認ください。

ひかり電話オフィスタイプ、オフィスA（エース）をご契約されていないお客様は、本紙による読み替えは必要ございませんので、付属の取扱説明書をご確認ください。

目次

1. 最初にお読みください・・・・・・・・・・・・・・・・・・・・・・・・ P.2
2. 安全にお使いいただくために必ずお読みください・・・・・・・・ P.8
3. 故障かな？と思ったら・・・・・・・・・・・・・・・・・・・・・・・・ P.9

1. 最初にお読みください

1. セットを確認してください

付属の「最初にお読みください」の 1. セットを確認してください を読み替えてください。

1. セットを確認してください

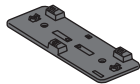
本体



XG-100NE (1台)

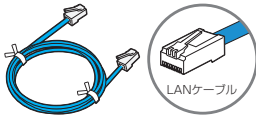
※イラストの形状と異なる場合があります。

付属品



● スタンド (1台)

※ 工事者により取り付け済みの場合があります。

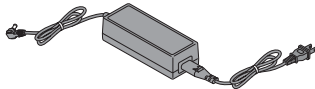


● LAN ケーブル (1 本 / 約 2m)

※ WAN側ポート接続用として付属しています。

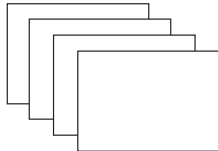


● 壁掛け設置用ネジ (2 本)



● 電源アダプタ (1式)

※ 電源コードを電源アダプタに奥まで確実に差し込んでお使いください。



● 取扱説明書 (1式)

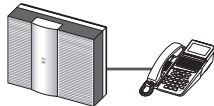
- 最初にお読みください (別紙)
- ひかり電話の使いかた (別紙)
- 安全にお使いいただくために必ずお読みください (別紙)
- 故障かな?と思ったら (別紙)

※ セットに足りない物があったり、取扱説明書等に不備等があった場合は、付属の「故障かな?と思ったら」に記載のお問い合わせ先にご連絡ください。

※ イラストの形状と異なる場合があります。

お客様にご用意いただく物

【アダプタモードでひかり電話のご利用に必要な物】



- 特定のひかり電話オフィスタイプ、オフィスA (エース) 対応機器
- LANケーブル
- 開通のご案内

【インターネット接続および設定変更に必要な物】



- 有線LAN接続または無線LAN (Wi-Fi) 接続ができるパソコン等
※ 無線LAN (Wi-Fi) 接続の場合は、付属の「最初にお読みください」に記載の「無線LANのご利用について」をご覧くださいの上、本商品と接続してください。
- LANケーブル (有線LAN接続する場合に必要)
※ 「LAN4 10G」ポートで使用する場合は、カテゴリ6A以上のケーブルを推奨します。
- インターネットのご利用には各サービスに対応したプロバイダとの契約が必要です。

2. 設置する

本商品の起動モード種別がアダプタモードで動作している必要があります。起動モード種別の変更は工事保守者のみが実施可能です。お客様で実施いただく必要はございません。

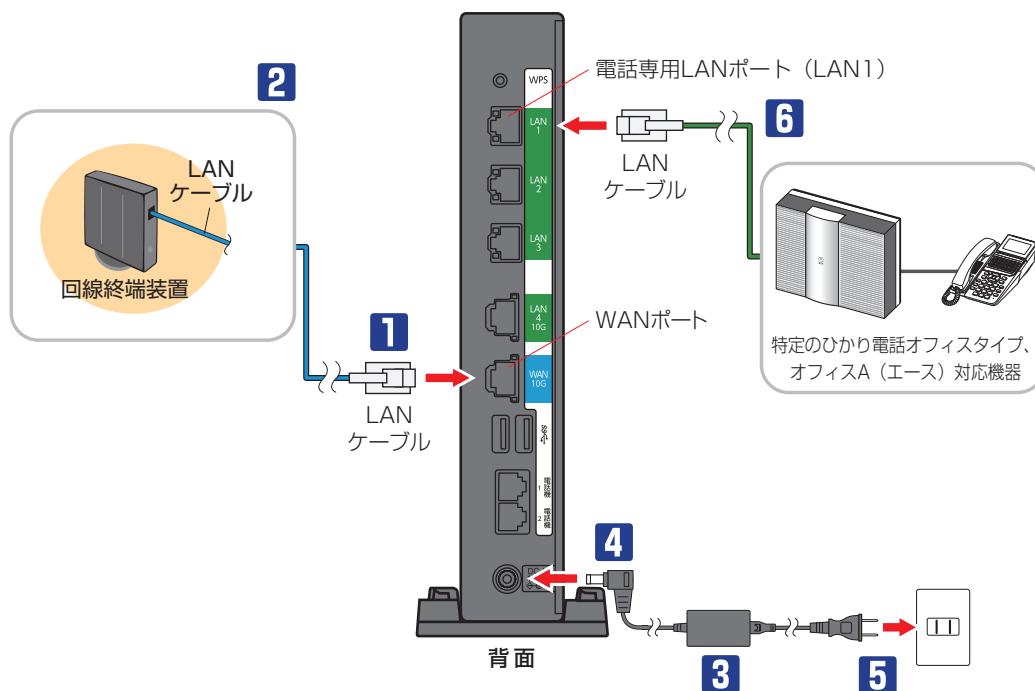
※ 起動モード種別は再起動・初期化では変更されません。

設置については、付属の「最初にお読みください」の 2. 設置する をご覧ください。

3. 接続する

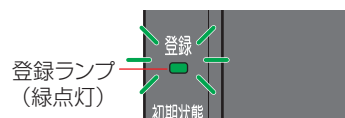
付属の「最初にお読みください」の 3. 接続する 手順1～手順6を読み替えてください。

アダプタモードをご利用の場合の接続構成の例です。



※お客様のご利用環境によっては、イラストの形状と異なる場合があります。

- 1 LANケーブルの一方を本商品のWANポートに差し込む
- 2 LANケーブルのもう一方を上イラストを確認して回線終端装置に差し込む
- 3 電源アダプタと電源コードを接続する
- 4 本商品に電源アダプタを差し込む
- 5 電源プラグを電源コンセントに差し込む
- 6 本商品前面の登録ランプが緑点灯になったら、本商品の電話専用LANポート (LAN1) と特定のひかり電話オフィスタ입、オフィスA (エース) 対応機器を接続する



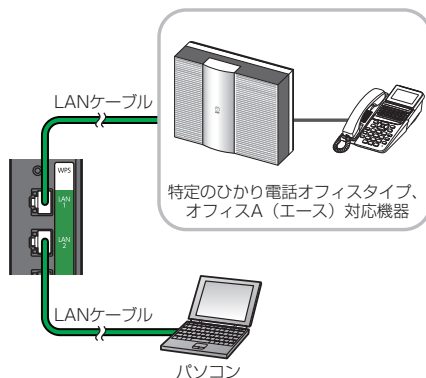
4. ひかり電話を使ってみよう！

アダプタモードをご利用の場合は、本商品のひかり電話機能は使用できません。

付属の「最初にお読みください」の 4. ひかり電話を使ってみよう！ は、お読みいただく必要はございません。

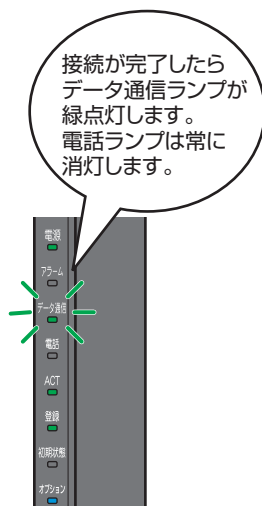
5. インターネットに接続してみよう！

付属の「最初にお読みください」の5. インターネットに接続してみよう！ をご覧ください。
アダプタモードをご利用の場合は、パソコンはLAN2～LAN4ポートに接続してインターネット接続および本商品の設定変更を行います。電話専用LANポート（LAN1）は、特定のひかり電話オフィスタイプ、オフィスA（エース）対応機器のためのポートですので、パソコンは接続しないでください。



有線LAN接続の例

電話ランプは常に消灯します。手順4の本商品のイラストを読み替えてください。



各部の名称

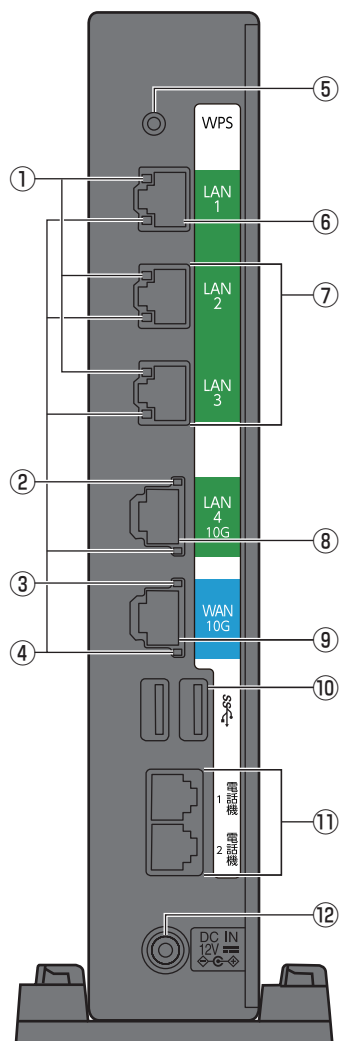
付属の「最初にお読みください」の 各部の名称 をご覧ください。アダプタモードをご利用の場合は、次の差があります。

● 前面

【ランプ表示】

ランプの名称	表示 (色)	状態
④電話ランプ	— 消灯	アダプタモードでは常に消灯となります。

● 背面



※イラストの形状と異なる場合があります。

【ボタン名等】

名称	表示	機能説明
⑤ WPS ボタン	WPS	「無線 LAN 簡単接続機能」を起動するためのボタンです。
⑥電話専用 LAN ポート (LAN1)	LAN1	LAN ケーブルを使用して特定のひかり電話オフィスタイプ、オフィス A (エース) 対応機器と接続するための電話専用ポートです。
⑦ LAN2 ~ 3 ポート	LAN2 ~ LAN3	LAN ケーブルを使用してパソコン等と接続するためのポートです。
⑧ LAN4 ポート	LAN4 10G	LAN ケーブルを使用してパソコン等と接続するためのポートです。
⑨ WAN ポート	WAN 10G	LAN ケーブルを使用して回線終端装置の LAN ポートと接続するためのポートです。
⑩ USB ポート	—	USB 機器を接続するためのポートです。
⑪電話機ポート	電話機 1 電話機 2	電話機ポートは使用できません。 電話機等を接続しないでください。
⑫電源アダプタ端子	DC IN	付属の電源アダプタのコネクタを差し込みます。

本商品の初期化

付属の「最初にお読みください」の 本商品の初期化 をご覧ください。本商品の起動モード種別のアダプタモードは、本商品を初期化しても変更されません。

バージョンアップについて

付属の「最初にお読みください」の バージョンアップについて をご覧ください。

アダプタモードにおいても、本商品はファームウェアを常に最新の状態に保つため、最新のファームウェアが提供されると、あらかじめ設定されている時間に自動的にファームウェアの更新（再起動）を行います。再起動中は、電話専用LANポート（LAN1）に接続した特定のひかり電話オフィスタイプ、オフィスA（エース）対応機器でのひかり電話、インターネットや映像コンテンツ視聴等の各サービスがご利用になれません。

アダプタモードでは、電話専用LANポート（LAN1）の通信量を監視する機能があり、この機能が有効で、電話専用LANポート（LAN1）の通信が一定量（設定した閾値）を超える場合、設定された時間にファームウェアの更新（再起動）を行いません。

電話専用LANポート（LAN1）の通信監視は、通信量で判断するため、電話専用LANポート（LAN1）の下部に接続された特定のひかり電話オフィスタイプ、オフィスA（エース）対応機器が通話中であっても、設定した通信量未満の場合、ファームウェアの更新（再起動）が行われ、通話が切断されることがあります。設定に関する詳細は「機能詳細ガイド（アダプタモード用）」をご確認ください。

当社ホームページでは、各種商品の最新の情報やバージョンアップサービス等を提供しています。「手動更新」でご利用される場合は、定期的にご確認の上、最新ファームウェアをご利用ください。

機能詳細ガイドについて

付属の「最初にお読みください」の機能詳細ガイドについてをご覧ください。アダプタモードをご利用の場合は、「機能詳細ガイド（アダプタモード用）」をご確認ください。



「機能詳細ガイド（アダプタモード用）」イメージ
(2023年11月現在)

本商品の設定について

付属の「最初にお読みください」の本商品の設定についてをご覧ください。アダプタモードをご利用の場合は、下記の通り「設定画面」から「アダプタモード」動作中の確認が可能です。



「設定画面」イメージ
(2023年11月現在)

2. 安全にお使いいただくために必ずお読みください

ご利用前の注意事項

付属の「安全にお使いいただくために必ずお読みください」をご覧ください。アダプタモードをご利用の場合は、アダプタモードをご利用の場合における電話機能に関する注意事項、その他の注意事項をお読みください。

アダプタモードをご利用の場合における電話機能に関する注意事項

- 本商品のアダプタモードでひかり電話をご利用いただくためには、ひかり電話オフィスタイプ、オフィス A (エース) サービス契約が必要です。
- 電話専用 LAN ポート (LAN1) に、特定のひかり電話オフィスタイプ、オフィス A (エース) 対応機器を接続してください。本商品の電話機ポートに電話機は接続しないでください。接続可能な機器については、当社ホームページをご確認ください。
- 電話専用 LAN ポート (LAN1) に接続した特定のひかり電話オフィスタイプ、オフィス A (エース) 対応機器でマルチキャストは利用できません。
- 電話機から本商品の設定はできません。
- アダプタモードでひかり電話を使用中に本商品のファームウェアの更新が行われる場合があります。
- お客様のご利用環境によっては、アダプタモードでのひかり電話の通話が安定しない可能性があります。
- アダプタモードでひかり電話を使用中に本商品の電源が切れた場合、通話が切断されます。また、本商品の再起動中、バージョンアップ中は通話できません。

その他の注意事項

- ご利用可能な端末台数は、
 - ・電話専用 LAN ポート (LAN1) に接続した特定のひかり電話オフィスタイプ、オフィス A (エース) 対応機器
 - ・LAN2 ~ LAN4 ポートに接続した有線接続端末 (パソコンなど)
 - ・無線接続端末 (スマートフォンなど)をあわせて最大 32 台です。
ご利用環境 (端末機器の仕様など) や回線の混雑状況などによっては快適にご利用いただけない場合がありますので、10 台以下でのご利用を推奨します。
- IPv4 と IPv6 の通信において、同時に確立するセッション数は 10,000 以下となるようにご利用ください。

3. 故障かな？と思ったら

設置に関するトラブル

付属の「故障かな？と思ったら」の設置に関するトラブル をご覧ください。
kは記載を変更しています。mは記載を追加しています。

本商品前面の電源ランプが緑点灯していますか？	→ いいえ (a 参照)
↓ はい	
本商品前面のアラームランプが消灯していますか？	→ いいえ (b 参照)
↓ はい	
本商品前面の ACT ランプが緑点灯または緑点滅していますか？	→ いいえ (c 参照)
↓ はい	
本商品前面の登録ランプが緑点灯していますか？	→ いいえ (d 参照)
↓ はい	
本商品背面の LINK ランプが緑点灯していますか？	→ いいえ (g 参照)
↓ はい	
アダプタモードでひかり電話が利用できますか？	→ いいえ (m 参照) アダプタモード用新規
↓ はい	
パソコンの IP アドレスが設定されていますか？	→ いいえ (h 参照)
↓ はい	
Web ブラウザで本商品の「Web」ページが表示されますか？	→ いいえ (i 参照)
↓ はい	
設定後、本商品前面のデータ通信ランプが点灯していますか？	→ いいえ (j 参照)
↓ はい	
インターネットに接続できましたか？	→ いいえ (k 参照) アダプタモード用変更
↓ はい	
上記以外の症状が発生していますか？	→ はい (l 参照)

k. インターネットに接続できない

症 状	原因と対策
インターネット上のホームページが開けない	<ul style="list-style-type: none"> ● 本商品の電話専用 LAN ポート (LAN1) にパソコンを接続している場合は、LAN2 ~ LAN4 ポートにつなぎ直してください。 ● ネームサーバ (DNS サーバ) アドレスが間違っている → 自動取得できないプロバイダの場合は、プロバイダから指定されたネームサーバ (DNS サーバ) アドレスをプロバイダからの情報にしたがって [Web 設定] の [基本設定] - [接続先設定 (IPv4 PPPoE)] / [接続先設定 (IPv6 PPPoE)] で [セッション名] または [操作] の [編集] / [詳細設定] をクリックし、DNS サーバアドレスの欄に入力してください。 ● Web ブラウザや OS の設定で「プロキシサーバーを使用する」になっている場合、ホームページが表示されないことがあります。 ● ダイヤルアップの設定がある場合は、パソコンでダイヤルアップ接続しないでください。 ● [Web 設定] の [基本設定] - [接続先設定 (IPv4 PPPoE)] で、接続したい接続先の [接続可] にチェックが入っているかを確認してください。 ● [Web 設定] のトップページで、データ通信の [データ通信種別] が [無効] となっていないことを確認してください。

m. アダプタモードでひかり電話が使えない

症 状	原因と対策
アダプタモードでひかり電話が使えない	<ul style="list-style-type: none"> ● アダプタモードをご利用の場合は、本商品の電話機ポートを使用したひかり電話機能は使用できません。本商品前面の電話ランプは常に消灯します。 ● アダプタモードのひかり電話は、電話専用 LAN ポート (LAN1) に接続した特定のひかり電話オフィスタイプ、オフィス A (エース) 対応機器での動作となります。アダプタモードでひかり電話が使えない場合は、電話専用 LAN ポート (LAN1) に接続された特定のひかり電話オフィスタイプ、オフィス A (エース) 対応機器の取扱説明書をご確認ください。解決できない場合は、特定のひかり電話オフィスタイプ、オフィス A (エース) 対応機器のお問い合わせ先にご相談ください。

ご利用開始後のトラブル

症状	原因と対策
インターネットへのアクセスが遅い	<ul style="list-style-type: none"> ● 接続先サーバが混んでいる可能性があります。しばらく時間を置いてからアクセスしてください。 ● 接続先のプロバイダやインターネット上の経路が他の通信で混んでいる可能性があります。しばらく時間を置いてからアクセスしてください。
LAN ポートで通信速度が出ないまたは接続できない	<ul style="list-style-type: none"> ● LAN2～LAN3 ポートの場合 1Gbpsに対応していないLANケーブルを使用すると、通信速度が遅くなる場合や接続できなくなる場合があります。 LAN2～LAN3ポートで1Gbpsの通信をご利用になるときは、1Gbpsに対応したLANケーブルをご用意ください。 ● LAN4 ポートの場合 10Gbpsに対応していないLANケーブルを使用すると、通信速度が遅くなる場合や接続できなくなる場合があります。 LAN4ポートで10Gbpsの通信をご利用になるときは、10Gbpsに対応したLANケーブルをご用意ください。
使用可能状態において突然「IPアドレス192.168.1.xxxは、ハードウェアのアドレスが...と競合していることが検出されました。」というアドレス競合に関するエラーが表示された	<ul style="list-style-type: none"> ● LAN内に手動で設定しているIPアドレスがあるかどうか確認してください。 ● [OK]をクリックしてIPアドレスを取り直してください。なお、このエラーが表示された場合、もう1台のパソコンで同様のエラーが表示されることがあります。その場合はエラー表示されたすべてのパソコンにて、それぞれの設定手順に基づき、IPアドレスの再取得を実行してください。
オプションランプが緑点灯している	<ul style="list-style-type: none"> ● ルータ機能が停止しております。ルータ機能、無線LAN機能等のご利用、および「Web設定」ページへのアクセスはできません。
前回はずれたのにインターネット接続ができない	<ul style="list-style-type: none"> ● 回線終端装置の電源が入っていることを確認してください。 ● 本商品のWANポートと回線終端装置が付属のLANケーブルで「カチッ」と音がするまで差し込まれているか確認してください。 ● 本商品の電源を切った後、すぐに電源を入れしないでください。 10秒以上の間隔を空けてから電源を入れてください。 パソコンにIPアドレスが自動的に設定されるためには、パソコンよりも本商品の方が先に起動されて装置内部の処理が完了している必要があります。 下記のどちらかの方法で確認してください。 a. ご利用のパソコンの設定手順に基づき、IPアドレスの再取得を実行してください。 b. パソコンの電源を切り、再度パソコンの電源を入れてください。 起動後、再度パソコンのIPアドレスを確認してください。
アダプタモードでひかり電話が利用できない	<ul style="list-style-type: none"> ● 本商品の電話専用LANポート（LAN1）と特定のひかり電話オフィスタイプ、オフィスA（エース）対応機器のWANポートをLANケーブルで「カチッ」と音がするまで差し込まれているか確認してください。 ● 復旧しない場合は、本商品の電源を入れてから、前面の登録ランプが緑点灯後に、特定のひかり電話オフィスタイプ、オフィスA（エース）対応機器の電源を入れ直してください。それでも復旧しない場合は、電話専用LANポート（LAN1）に接続された特定のひかり電話オフィスタイプ、オフィスA（エース）対応機器の取扱説明書をご確認ください。解決できない場合は、特定のひかり電話オフィスタイプ、オフィスA（エース）対応機器のお問い合わせ先にご相談ください。
初期状態ランプが橙点減していた	<ul style="list-style-type: none"> ● LAN側IPアドレス（サブネット）が重複しています。 「Web設定」の「ルータ設定」－「DHCPv4サーバ設定」の「LAN側IPアドレス/マスク長」を変更して設定してください。
「Web設定」の「ルータ設定」－「DHCPv4サーバ設定」の「LAN側IPアドレス/マスク長」設定変更時に、初期状態ランプが数秒橙点減して、PPP接続が切断される	<ul style="list-style-type: none"> ● LAN側IPアドレス（サブネット）が重複しています。 「LAN側IPアドレス/マスク長」を変更して設定してください。
ファームウェアの更新ができない	<ul style="list-style-type: none"> ● 本商品のファームウェアの更新中や、本商品の再起動中、他の設定を実行中は、本商品へのバージョンアップ操作は行えません。
ファームウェア更新が突然実行される	<ul style="list-style-type: none"> ● ネットワーク上の当社のサーバから、緊急のバージョンアップを要するファームウェアが提供された場合「ファームウェア更新種別」の設定にかかわらず、強制的に最新のファームウェアへの更新を行います。
アラームランプが赤点灯している	<ul style="list-style-type: none"> ● アラームランプと初期状態ランプが赤点灯している場合、装置が高温になっているため、LAN4ポートの通信速度を最高1Gbpsに制限しています。アラームランプが赤点灯し、アラームランプ以外のランプがすべて消灯している場合、異常設置等により装置が想定より高温になったことを検知して、装置の電源を切っています。「設置する」（付属の「最初にお読みください」）をご覧の上、装置周辺の空間を確保して、本商品は縦置き設置か、壁掛け設置してください。 ● 初期状態ランプも橙点灯している場合は、ファームウェアの更新中です。ファームウェアの更新中は、本商品の電源を切らないでください。 ● 本商品で異常が発生しています。約15分間待ってもアラームランプが赤点灯している場合は、本商品の電源を入れ直してください。電源を入れ直す際は、10秒以上の間隔を空けてください。電源を入れ直しても復旧しない場合は、お問い合わせ先にて修理をご依頼ください。

症 状	原因と対策
アラームランプが赤点滅している	<ul style="list-style-type: none"> ●「無線 LAN 簡単接続機能」に失敗しています。「無線 LAN 簡単接続機能」が成功しない]をご確認ください。
突然、再起動した	<ul style="list-style-type: none"> ●電源アダプタやケーブル類を抜いたりせず、そのまましばらくお待ちください。
無線 LAN 通信ができない	<ul style="list-style-type: none"> ●暗号化方式で WEP をご利用になる場合、使用する WEP キー（キーインデックス）および WEP キー（WEP キー 1～4）の設定は本商品と接続する無線 LAN 端末との間で同じ設定にしてください。（「機能詳細ガイド」の「無線機能の使いかた」の「無線 LAN 設定」） ●「Web 設定」の「無線 LAN 設定」－「IEEE802.11ax/ac/n/a 設定（5GHz）」、「IEEE802.11ax/b/g/n 設定（2.4GHz）」で本商品と接続する無線 LAN 端末の使用チャンネルが一致していることを確認してください。使用する無線 LAN 端末によっては、12ch、13ch は使用できない場合があります。自動設定でつながらない場合は無線 LAN 端末の設定を確認して、使用チャンネルの設定を変更してください。 ●MAC アドレスフィルタリングが「使用する」になっている <ul style="list-style-type: none"> →本商品の MAC アドレスフィルタリングが「使用する」となっている場合、無線 LAN 端末の MAC アドレスを MAC アドレスエントリに登録する必要があります。（「機能詳細ガイド」の「無線機能の使いかた」の「無線 LAN 設定」－「MAC アドレスフィルタリング」－「接続を許可する無線 LAN 端末の MAC アドレスエントリ」） ●本商品に IEEE802.11ax、IEEE802.11n または IEEE802.11ac 方式対応の無線 LAN 端末を接続する際、無線 LAN 端末の暗号化方式を WPA2-PSK（AES）に変更して使用してください。無線 LAN 端末の暗号化方式が WPA2-PSK（TKIP）、WPA-PSK（AES）または WPA-PSK（TKIP）に設定していると接続できない場合があります。 ●節電機能動作時は、無線 LAN 機能がご利用になれません。無線 LAN ご利用時は、節電機能を「使用しない」に設定してご利用ください。（「機能詳細ガイド」の「本商品の設定」－「高度な設定」－「節電機能」） ●「Web 設定」の「無線 LAN 設定」－「無線 LAN 共通設定」で無線 LAN の利用状況をご確認ください。 ●本商品と接続する無線 LAN 端末との通信に問題がある場合、「無線 LAN 動作モード」を変更すると、問題が解決することがあります。 <ul style="list-style-type: none"> 5GHz 帯の場合 <ul style="list-style-type: none"> 「Web 設定」の「無線 LAN 設定」－「IEEE802.11ax/ac/n/a 設定（5GHz）」で「無線 LAN 動作モード」を「IEEE802.11ac/n/a 互換」に設定する 2.4GHz 帯の場合 <ul style="list-style-type: none"> 「Web 設定」の「無線 LAN 設定」－「IEEE802.11ax/b/g/n 設定（2.4GHz）」で「無線 LAN 動作モード」を「IEEE802.11b/g/n 互換」に設定する
「無線 LAN 簡単接続機能」が成功しない	<ul style="list-style-type: none"> ●MAC アドレスフィルタリングのすべてのエントリが登録済みになっている <ul style="list-style-type: none"> →本商品の MAC アドレスフィルタリングのすべてのエントリが登録済みになっていると「無線 LAN 簡単接続機能」の設定ができません。「Web 設定」の「無線 LAN 設定」－「MAC アドレスフィルタリング」で本商品の MAC アドレスフィルタリングの設定を確認してください。 ●本商品と無線 LAN 端末で使用可能な暗号化方式や暗号化強度が一致していない <ul style="list-style-type: none"> →無線 LAN 端末の取扱説明書等で使用可能な暗号化方式や暗号化強度を確認し、本商品に設定してください。 ●本商品に他の設定を行っている <ul style="list-style-type: none"> →本商品の設定中は「無線 LAN 簡単接続機能」での設定は行えません。他の設定が終了してから行ってください。 ●登録ランプが緑点灯していない <ul style="list-style-type: none"> →登録ランプが緑点灯していない場合は、「無線 LAN 簡単接続機能」での設定は行えません。付属の「故障かな？と思ったら」の「設置に関するトラブル」をご確認ください。設定中の「無線 LAN 簡単接続機能」が完了していない場合は、登録ランプが緑点灯してから設定を行ってください。 ●2 台以上のパソコンで無線 LAN 簡単接続機能を起動している <ul style="list-style-type: none"> →2 台以上のパソコンで無線 LAN 簡単接続機能を起動している場合は、「無線 LAN 簡単接続機能」の設定に失敗します。1 台ずつ設定を行ってください。 ●Windows® 搭載の無線 LAN 内蔵パソコンが接続できない <ul style="list-style-type: none"> →本商品の「無線ネットワーク名（SSID）の隠蔽（ANY 接続拒否）」を「しない」に設定する（「機能詳細ガイド」の「無線機能の使いかた」の「無線 LAN 設定」－「IEEE802.11ax/ac/n/a 設定（5GHz）」、「IEEE802.11ax/b/g/n 設定（2.4GHz）」）、またはパソコンで、「ネットワークが名前（SSID）をブロードキャストしていない場合でも接続する」の設定（付属の「最初にお読みください」）を行ってください。
他の対策を実施しても、改善が見られない	<ul style="list-style-type: none"> ●「再起動ボタン」を押して、本商品を再起動してください。

仕様一覧

ハードウェア仕様 (アダプタモード時)		
項目	仕様	
WAN ポート	規格	10GBASE-T/5GBASE-T/2.5GBASE-T/1000BASE-T/100BASE-TX (IEEE802.3an/IEEE802.3bz/IEEE802.3ab/IEEE802.3u) オートネゴシエーション
	コネクタ形状	8 ピンモジュラージャック (RJ-45)
	ポート数	1 ポート
LAN1 ~ 3 ポート	規格	1000BASE-T/100BASE-TX (IEEE802.3ab/IEEE802.3u) オートネゴシエーション
	コネクタ形状	8 ピンモジュラージャック (RJ-45)
	ポート数	3 ポート
LAN4 ポート	規格	10GBASE-T/5GBASE-T/2.5GBASE-T/1000BASE-T/100BASE-TX (IEEE802.3an/IEEE802.3bz/IEEE802.3ab/IEEE802.3u) オートネゴシエーション
	コネクタ形状	8 ピンモジュラージャック (RJ-45)
	ポート数	1 ポート
電話機ポート*1	コネクタ形状	6 ピンモジュラージャック (RJ-11)
	ポート数	2 ポート
	供給電圧	約 - 48V (無負荷時)
USB ポート	規格	USB 3.0
	コネクタ形状	タイプ A コネクタ
	ポート数	2 ポート
ランプ表示*2	電源ランプ	電源通電時：緑点灯
	アラームランプ	装置障害時：赤点灯、ソフトウェア異常時：赤点滅、「無線 LAN 簡単接続機能」設定失敗時：赤点滅 10 秒間
	データ通信ランプ	DS-Lite または MAP-E のインターネットご利用可能：青点灯、PPP 1 セッション接続中のインターネットご利用可能：緑点灯、PPP 2 セッション以上接続中のインターネットご利用可能：橙点灯、DS-Lite と PPP 併用でのインターネットご利用可能：水色点灯
	電話ランプ	消灯 アダプタモードでは常に消灯となります
	ACT ランプ	WAN 回線ご利用可能：緑点灯、WAN 回線でデータ通信中：緑点滅
	登録ランプ	ネットワークからの設定情報を取得完了時：緑点灯、ネットワークからの設定情報を取得中：緑点滅、ネットワークからの設定情報取得失敗時 (認証エラー以外)：赤点滅、将来拡張用：赤点灯、「無線 LAN 簡単接続機能」設定中：橙点滅
初期状態ランプ	工場出荷状態	工場出荷状態：橙点灯、IPv4 アドレス重複時：橙点滅、ファームウェア更新中：橙点灯
	オプションランプ	USB 機器接続時：水色点滅 (3 回点滅後、2 秒点灯)、ルータ機能がご利用不可：緑点灯、無線 LAN (5GHz 帯) ご利用可能：緑点滅、無線 LAN (2.4GHz 帯) ご利用可能：桃点滅、無線 LAN (5GHz 帯 / 2.4GHz 帯) ご利用可能：青点滅、無線 LAN 機能が無効：消灯
操作部	再起動	再起動用ボタン
	初期化	設定初期化用ボタン
	WPS	「無線 LAN 簡単接続機能」起動ボタン
筐体外観	縦置き壁掛け両用型	
動作環境	温度：0 ~ 40℃ 湿度：10 ~ 90% (結露しないこと)	
外形寸法	約 37 (W) × 204 (D) × 219 (H) mm (突起部、スタンドを除く)	
電源	AC100V ± 10V 50/60Hz	
消費電力	最大 35W (電源アダプタ含む)	
質量	約 1.0kg (電源アダプタ含まず)	
電磁妨害波規格	VCCI クラス B	

*1 電話機ポートは使用できません。電話機等を接続しないでください。

*2 節電機能動作時には、ランプ表示が異なります。

ソフトウェア仕様 (アダプタモード時)			
項目	仕様		
ルータ機能	WAN プロトコル	PPPoE (PPP over Ethernet)、IPoE (IP over Ethernet)	
	PPP 認証	自動認証 (CHAP/PAP) /CHAP 固定 /PAP 固定	
	PPP 接続 / 切断	常時接続 (自動接続) / 要求時接続 (無通信時切断)	
	接続先数	IPv4 セッション	登録：5 箇所、同時接続：5 箇所
		IPv6 セッション	登録：1 箇所、同時接続：1 箇所
	ルーティング方式* ¹	スタティックルーティング (約 40 経路)	
	DHCP サーバ機能* ¹	あり (最大 253 アドレス割当)	
	Proxy DNS 機能* ¹	あり (LAN 側 DNS サーバ指定可)	
	NAT/NAPT 機能* ¹	あり	
	静的 IP マスカレード機能* ¹	あり	
	ユニバーサルプラグアンドプレイ (UPnP) 機能* ¹	あり	
	DMZ ホスト機能* ¹	あり (LAN 側 IP アドレス指定による)	
	複数固定 IP サービス対応機能	あり	
	パケットフィルタ機能* ¹	フィルタ種別、送信元 IP アドレス、宛先 IP アドレス、 プロトコル種別、送信元ポート、宛先ポート、方向指定可能	
セキュリティ保護機能	不正アクセス拒否機能、不正アクセス検出機能		
ブリッジ機能	PPPoE ブリッジ機能	あり	
設定・保守機能* ²	設定方法	Web ブラウザ	
	状態表示機能	装置情報、バージョン情報他	
	ログ機能	あり 通話ログはなし	
	設定値の保存・復元機能	ファイルに保存、ファイルから復元	
	ファームウェア更新機能	Web ブラウザを使用、自動更新	

*1 電話専用 LAN ポート (LAN1) を除きます。

*2 LAN2 ~ LAN4 ポートおよび無線 LAN に接続したパソコンから本商品の設定情報確認・変更およびインターネット接続を行うことができます。

無線LAN仕様については、付属の「故障かな?と思ったら」の 仕様一覧 をご覧ください。

技術情報

種 別	プロトコル		LAN ポート (LAN2 ~ LAN4)	
	WAN	LAN	処理	ハードウェア転送対象
IPv4 PPPoE	IPv4 PPPoE	IPv4	通過	対象 (IPv4 *1)
IPv6 PPPoE	IPv6 PPPoE	IPv6	通過	対象 (IPv6 *1)
PPPoE ブリッジ	PPPoE	PPPoE	透過	対象
IPv4 インターネット (IPv4 over IPv6)	IPv6	IPv4	通過	対象 (IPv4 *1)
IPv6 IPoE	IPv6	IPv6	通過*2	対象 (IPv6 *1)
マルチキャストサービス	IPv6 マルチキャスト	IPv6 マルチキャスト	通過	対象

*1 TCP、UDP、IP in IP (IPv4 over IPv6) のみハードウェア転送 (高速転送) 対象です。その他のプロトコルはソフトウェア転送 (通常転送) となります。

*2 フレッツ光クロス網内・SNI・VNE 通信、下部装置からの IPv4 over IPv6、下部 VPN ルータからの通信を含みます。ただし、GRE パケットは通過しません。

お問い合わせ先

付属の「故障かな?と思ったら」の [お問い合わせ先](#) をご覧ください。